

Resmi Kullanıcı Kılavuzu



Linux Mint

Asıl Sürüm

TÜRKÇE TERCÜME : BAKİ ALPERTÜRK
KILAVUZ TASARIMI : YUSUF BOLU
MİZANPAJ VE GÖRSELLER : EREN KOVANCI
TÜRKÇE İMLA DENETİMİ : HASAN GÖRMÜŞ

İçindekiler

LINUX MİNT TANITIMI.....4

Tarihi.....	4
Amaç.....	4
Versiyon Numaraları ve Kodisimleri.....	5
Sürümler.....	5
Nereden Yardım Bulunur?.....	6

LINUX MİNT KURULUMU.....7

ISO Dosyasının İndirilmesi.....	7
Sunucu Üzerinden İndirilmesi.....	7
Torrent Ağları Üzerinden İndirilmesi.....	8
Sürüm Notlarını Okuyun.....	8
MD5 Dosyasını Kontrol Edin.....	9
ISO Dosyasının DVD'ye Yazılması.....	10
Çalışan DVD İle Başlatma.....	11
Linux Mint'in Sabit Diske Kurulumu.....	11
Başlangıç Sırası.....	18

LINUX MİNT MASAÜSTÜ TANITIMI.....20

Gnome Masaüstü.....	20
Masaüstü Ayarları.....	20
Menüyü Tanıyalım.....	21
Favori Uygulamalarınızı Tanımlamak.....	30
Kendi Kısayollarınızı Oluşturmak.....	30
Başlangıçta Uygulamaların Otomatik Olarak Başlatılması.....	30
Menü'nün Görünümünü Değiştirmek.....	30
Eklentileri Aktif Etmek.....	31
Varsayılan Ayarlara Geri Dönmek.....	31
Menü'yü Varsayılan Gnome Menüsü ile Değiştirme.....	32

YAZILIM YÖNETİMİ.....33

Linux Mint'de Paket Yönetimi.....	33
Yazılım Yöneticisi.....	38
Menü.....	38
Synaptic ve APT.....	38
Uygulama Kaldırmak.....	39
Menü Üzerinden Kaldırmak.....	39
APT Kullanarak Kaldırma.....	40

Synaptic Kullanarak Kaldırma.....	40
Sisteminizi ve Uygulamalarınızı Güncelleştirin.....	40
Güncelleştirme Yöneticisini Kullanmak.....	40

ÖNERİLER.....46

Fare Kullanarak Kopyalayıp Yapıştırmak.....	46
Tomboy Aracılığıyla Not Tutmak.....	46
E-Posta ve Web Sitelerini PDF Formatında Kaydetmek.....	47

SON SÖZ.....49

Linux Mint Tanıtımı

Linux Mint, çoğu modern sistemlerde, tipik x86 ve x64 tipi makinelerde çalışmak üzere tasarlanmış bir bilgisayar işletim sistemidir.

Linux Mint; Microsoft Windows'un, Apple Mac OS'un ve Free BSD işletim sisteminin aynı rolünü üstlenebilecek alternatif bir işletim sistemi olarak düşünülebilir. Linux Mint diğer işletim sistemleri ile birlikte çalışabilecek (yukarıda listelenen işletim sistemleri dahil) şekilde tasarlanmış ve kurulum esnasında otomatik olarak "ikili başlangıç" ya da "çoklu başlangıç" biçiminde (her sistem başlangıcında kullanıcıya hangi işletim sistemini kullanacağı seçmesi istenerek) ayarlanabilir.

Linux Mint kişisel ihtiyaçlar ve şirketler için harika bir işletim sistemidir.

Tarihi

Linux Mint çok modern bir işletim sistemidir; Geliştirilmesi 2006 yılında başlamıştır. Bununla birlikte Linux Çekirdeğini kapsayan, GNU araçları ve Gnome masaüstü gibi çok olgun ve sağlam katmanlar üzerine kurulmuştur. Ayrıca Linux Mint, Ubuntu ve Debian projelerine güvenir ve onların sistemini temel alır.

Not: Linux Mint topluluğu ve geliştiricileri yenilikçi bir karar alarak, yakın vadede yeni hazırlanacak Linux Mint sürümlerinde Ubuntu altyapısını ve bileşenlerini sistemin tüm aşamalarında kullanmama kararı almıştır. Buna istinaden yakın gelecekte Ubuntu ile altyapı dahil tüm ilişki kesilecek ve taban sistem Debian ile değiştirilecektir. Bu bağlamda Debian tabanlı "Linux Mint Debian Edition" (LMDE) sürümleri hazırlanmaya başlanmış ve topluluğun beğenisine sunulmuştur. LMDE sürümlerinin gelecekte Ubuntu ve Debian tabanını ortak kullanan Linux Mint sürümlerinin yerini alması hedeflenmektedir. Bu kılavuz sayesinde kuracağınız Linux Mint 11 "Katya" sürümü Ubuntu ile desteklenmiş son sürüm olabilir ve yakın gelecekte bu sürümün güncelleme işlemleri durdurulabilir.

Linux Mint projesi sıradan kullanıcılara günlük işlerini yerine getirmesi için masaüstü deneyimini daha kullanışlı, hızlı ve verimli hale getirmeye odaklanır. Masaüstü işletim sisteminin altında büyük bir yazılım koleksiyonu ve çok iyi bir şekilde biraraya getirilmiş hizmetler sunar.

Linux Mint, her geçen gün daha çok insanın kullandığı, popüleritesinin hızla artışa geçtiği bir işletim sistemidir.

Amaç

Linux Mint'in amacı, ev kullanıcıları ve şirketler için hiçbir ücret gerektirmeyen, hızlı ve etkili, kullanımı kolay, olabildiğince şık bir masaüstü işletim sistemi sağlamaktır.

Linux Mint projesinin amaçlarından biri de, sistemleri basitleştirmekten (dolayısıyla kabiliyetlerini azaltmak) ya da diğer geliştiricilerin yöntemlerini kopyalamaktan ziyade kullanıcıların gelişmiş teknolojileri kolaylıkla kullanmalarını sağlayan en iyi işletim sistemi olmaktır.

Amacımız, kendi görüşümüzce kusursuz masaüstünü geliştirmektir. Biz, en son modern teknolojinin Linux altında var olduğunu ve en gelişmiş özelliklerinin herkes kullanımı için kolaylaştırdığını düşünüyoruz.

Versiyon Numaraları ve Kodisimleri

Linux Mint'te versiyon numaraları ve kodisimleri eşsiz bir mantıkla sıralanır.

- Linux Mint versiyonlarında kodismi kullanmak versiyon numarası kullanmaya nazaran daha bilindik olmasını sağlar.
- 5. versiyondan beri Linux Mint 6 aylık sürüm zinciri ve basitleştirilmiş bir versiyon düzenini takip etmiştir.
- Eğer yenilik kısmısal olarak yapıldıysa (Windows'taki Servis Paketleri gibi), onun versiyon numarası küçük bir revizyon artışı alır. "3" yerine "3.1" gibi.
- Linux Mint'te kod isimleri daima "a" ile biten bayan isimleridir. Kodisimleri alfabetik sırayı takip eder ve kodisiminin ilk harfi versiyon numarasının alfabedeki sıralamasına uygundur.

Geçmişte Linux Mint aşağıdaki kodisimlerini kullanmıştır:

Sürüm	Kod İsmi
1.0	Ada
2.0	Barbara
2.1	Bea
2.2	Bianca
3.0	Cassandra
3.1	Celena
4.0	Daryna
5	Elyssa
6	Felicia
7	Gloria
8	Helena
9	Isadora
10	Julia
11	Katya

Sürümler

Herhangi bir Linux Mint sürümü, belirli ihtiyaçlara göre kişiselleştirilmiştir. Bu kılavuz asıl sürümü içerir. En popüler sürümler aşağıda listelenmiştir:

- Asıl Sürüm (Gnome masaüstünü kullanır)
- KDE Sürümü (KDE masaüstünü kullanır)
- XFCE Sürümü (XFCE masaüstünü kullanır)

Eğer hangi sürümü kullanacağınızı bilmiyorsanız, Asıl Sürümü seçmelisiniz.

Not: Eğer var olan sürüm üzerinde değişiklik yapmak ya da Japonya'da ya da Amerika'da ticari amaçla kullanmak niyetinde iseniz, indirmeniz gereken sürüm "kodek içermeyen" kalıp dosyası olmalıdır. Ayrıntılı bilgiyi ve sürüm açıklamalarını Linux Mint indirme sayfalarında bulabilirsiniz.

Nereden Yardım Bulunur?

Linux Mint topluluğu çok aktif ve yardımsever bir topluluktur. Eğer Linux Mint hakkında bir sorunuz ya da probleminiz varsa, Linux Mint kullanan çevrimiçi kullanıcılardan yardım alabilirsiniz.

İlk olarak Linux Mint Türkiye Forumuna kaydolunuz. Burası ilk olarak yardım bulabileceğiniz en iyi yerdir: <http://forum.linuxmint.org.tr>

Ayrıca Linux Mint Türkiye Wiki, kategorilere ayrılmış maddeler halinde belgelere ulaşır, kolayca yardım bulabileceğiniz diğer bir yardım bölümüdür : <http://wiki.linuxmint.org.tr>

Eğer diğer kullanıcılar ile sohbet etmek isterseniz IRC Chat Sunucularına bağlanabilirsiniz. Linux Mint'te "Xchat" uygulamasına Menü'den kolayca ulaşabilirsiniz. Eğer başka bir işletim sistemi ya da chat sunucusu kullanıyorsanız "irc.spotchat.org" kanalına bağlanınız ve oradan "#linuxmint-help" , "#linuxmint-chat" ve "#linuxmint-tr" odalarına bağlanınız.

Ayrıca Türkçe destek için "irc.freenode.org" sunucularında yer alan #linuxmint.tr IRC kanalını da kullanabilirsiniz.

Linux Mint Ubuntu depolarını kullanmaktadır (depolar hakkında daha fazla bilgi sonraki bölümlerde anlatılacaktır) ve buradaki kaynaklar, makaleler, eğitsel dökümanlar ve programlar Ubuntu için yapılmış ve ayrıca Linux Mint'te de çalışmaktadır.

Not: Ubuntu Gnome masaüstünü kullanan başka bir GNU/Linux işletim sistemidir.

Not: "Depo"; İşletim sistemi için programları, yüklemeleri ve güncellemeleri barındıran çevrimiçi bir servistir. Çoğu GNU/Linux tabanlı işletim sistemi yükleme / güncelleme için "HTTP" ya da "FTP" bağlantı yolunu kullanarak "Depo"ları kullanır.

Linux Mint Kurulumu

Linux Mint işletim sistemini ücretsiz olarak indirebilirsiniz. ISO dosyası olarak gelir, boş bir DVD'ye yazmanız gerekir. Çalışabilir DVD açılış diski olma özelliğine sahiptir ve bilgisayarınızı hiçbir şekilde etkilemeden tamamen fonksiyonel bir işletim sistemini deneme imkanı sağlar. Basitçe açıklamak gerekirse, Linux Mint'i DVD'ye atıp bilgisayarınızda var olan sistemi bozmadan deneyebilirsiniz.

Not: Dilerseniz yaklaşık olarak 650MB büyüklüğünde bir ISO kalıp dosyasını CD'ye yazarak da işletim sistemine sahip olabilirsiniz. CD sürümü "kodek içermeyen sürüm" ismi ile yayınlanmaktadır ve DVD sürümünün hemen hemen tüm yeteneklerine sahiptir.

Not: Linux Mint Kalıp Dosyasını USB belleğinizden, taşınabilir başka bir aygıttan ya da direkt sabit diskinizden başlatarak da kullanabilirsiniz. Fakat bu opsiyonlar bazı uygulanacak komutlardan dolayı ileri seviyedir ve burada anlatılanların yapılması önerilmektedir.

Eğer Çalışabilir DVD'den memnun kalırsanız, sabit diskinize kurmaya karar verebilirsiniz. Tüm gerekli araçlar (bölümleme ve yükleme araçları) DVD üzerinde sunulmuştur.

ISO Dosyasının İndirilmesi

Not: Eğer genişbant bir internet bağlantınız yoksa veya internetten 850MB büyüklüğünde bir dosyayı indirmek için bağlantı hızınız çok yavaş ise DVD ve CD'yi aşağıdaki adres vasıtası ile gönüllülerden talep edebilirsiniz.

<http://www.linuxmint.org.tr/cd/>

Linux Mint'in indirme sayfası:

<http://www.linuxmint.org.tr/linux-mint-indirme-adresleri/>

Ve buradan istediğiniz sürümü seçebilirsiniz.

Bu sayfada bulabileceğiniz;

- MD5 Güvenlik kodu (indirmiş olduğunuz CD-DVD'nin içeriğinin doğruluğu kontrol için)
- İndirme adreslerinin listesi

İndirmeniz gereken dosya tipi ISO olmalıdır. ISO kalıp dosyasını indirdikten sonra doğruluğunu kontrol etmek için MD5 kontrol araçları ile sorunsuz indirilip indirilmediğini kontrol edebilirsiniz.

Sunucu Üzerinden İndirilmesi

Yukarıda ki adresten istediğiniz sürümü seçtikten sonra, üzerine tıklayın ve dosyanın indirilmesini bekleyiniz.

Not: Unutmayınız ki http protokolündeki bant genişliğinin belirli bir sınırı vardır. Aynı anda başka kullanıcılarında dosyayı indirmesi, yavaşlamaya sebep olabilir. Bununla birlikte internetteki yaşanabilecek her hangi bir kesinti, bağlantı kopması, vb. olabileceği için, indirme yöneticisi programları kullanmanız yararınıza olacaktır.

Torrent Ağları Üzerinden İndirilmesi

Torrent, internet üzerinden dosya paylaşım yazılımına ve aynı tekniği kullanan dosya takas sistemine verilen isimdir. Diğer P2P paylaşım programlarından farkı; sabit olmayan bağımsız sunucu tanımlama dosyaları sayesinde sabit bir sunucuya ihtiyaç olmaksızın paylaşımına devam etmesidir. Doğrudan indirmekten farklı olarak, dosyayı indirirken diğer kullanıcılara da sunarsınız.

Torrent ağları hakkında ayrıntılı bilgiyi aşağıdaki adresten edinebilirsiniz:

<http://tr.wikipedia.org/wiki/Torrent>

Linux Mint iso kalıplarında Torrent ağları üzerinden indirilebilir. Linux Mint dağıtımına ait Torrent bağlantılarını ve geniş bilgiyi aşağıdaki adresten edinebilirsiniz:

<http://wiki.linuxmint.org.tr/Torrent>

Sürüm Notlarını Okuyun

İndirme işleminiz en az 1 saat süreceği için, bu süreçte indirmekte olduğunuz yeni sürüm özelliklerini okumak en iyi fikir olabilir.

Sürüm Notlarını Linux Mint internet sitesi üzerinde makale olarak bulabilir ve aşağıda ki sorulara cevap alabilirsiniz.

- Hangi yeni özellikler bu yeni sürüm ile birlikte gelmekte?
- Bu sürümün bilinen problemleri nelerdir?
- Bir önceki sürümden nasıl güncelleme yaparak bu sürüme geçebilirim?

Ayrıca son sürüme ait ekran görüntülerini site üzerinde bulabilirsiniz. Tabii ki işletim sistemini kolayca kullanabilmek adına birçok özellik hakkında bilgi bulabilirsiniz ama bazı şeyleri kaçırabilirsiniz bu nedenle sürüm notlarını okumanız daha güvenli olacaktır.

Linux Mint 11 Katya sürüm notlarını aşağıda ki adresten okuyabilirsiniz:

<http://www.linuxmint.org.tr/linux-mint-11-katya-kararli-surum-yayinlandi>

MD5 Dosyasını Kontrol Edin

Sürüm notlarını okudunuz ve indirmiş olduğunuz yeni sürüm Linux Mint'i test etmek, denemek için sabırsızlanıyorsunuz. CD'ye yazmak ve bilgisayarda başlatmak için hazırsınız... Ama durun, bir kaç saniyenizi daha ayırın...

Eğer hazırladığınız CD veya DVD hatalar içeriyorsa, garip problemler ile karşılaşabilir ve yardım bulmakta zorlanabilirsiniz. Bir CD veya DVD'nin hatalı olmasının başlıca iki sebebi şunlardır:

- ISO dosyasını indirirken bir problemle karşılaşmış olabilirsiniz.
- CD veya DVD'ye yazma işlemi esnasında bir problem meydana gelmiş olabilir.

İndirme sayfasında ki MD5 imza dosyası, indirmiş olduğunuz ISO dosyasının doğruluğunu kontrol edebilmenize imkan tanır. Bu yüzden, olası problemlerle karşılaşmamak için ISO dosyasını DVD veya CD'ye yazmadan önce doğruluğunu kontrol edin.

Eğer hali hazırda bir GNU/Linux sürümü kullanıyorsanız, sisteminizde mutlaka md5sum dosyası yüklüdür. Bir terminal penceresi açarak "cd" komutu ile iso dosyasının bulunduğu konuma gelin (örnek olarak, eğer "linuxmint-gnome-i386.iso" masaüstündeyseniz) şunları yazınız:

```
cd ~/Desktop  
md5sum linuxmint-gnome-i386.iso
```

Bu komutla birlikte bir seri olarak numara ve harfler çıkacaktır. İndirmiş olduğunuz ISO dosyasının doğruluğunu bu şekilde kontrol edebilirsiniz.

Linux Mint'i indirdiğiniz site üzerindeki MD5 kodu ile çıktıyı kontrol ediniz. Eğer iki imza dosyası da aynı ise, indirmiş olduğunuz dosya, orijinali ile aynıdır ve şu anda DVD'ye yazmaya hazırsınız!

Eğer Windows kullanıyorsanız, şansınıza md5 kontrol edici programcık, yüklü olarak gelmiyor. Bu yüzden, şu adresten temin edebilirsiniz:

<http://www.etree.org/md5com.html>

ISO dosyasını ve md5sum dosyalarını aynı yere koyun (C:\ diyelim) ve başlat menüsünde yer alan çalıştır'a tıklayarak komut çalıştırma düşelim, ardından "cmd" komutunu girelim ve açılan komut satırı sayfasında sırayla aşağıda ki komutları verelim:

```
C:  
cd \  
md5sum linuxmint-gnome-i386.iso
```

Çıkan imza dosyasını site üzerindeki ile karşılaştırınız.

ISO Dosyasının DVD'ye Yazılması

MD5 dosyasını kontrol ettiniz ve şimdi DVD'ye yazmak için hazırız.

Not: Ayrıca Linux Mint 700 MB'lık CD'ye sığabilecek kalıp dosyaları da sunmaktadır. Eğer DVD'ye yazamazsanız, CD sürümünü edinin.

Boş bir DVD-R edinin ve favori DVD yazma kaleminiz ile onu etiketleyin. Tekrar yazılabilir DVD-RW'lerde pek tabii kullanılabilir ama bu tip medyaların uyumluluk sorunları olduğu bilinmektedir. Ayrıca DVD'yi etiketlemek kulağa garip gelebilir ama eğer bunu yapmazsanız kısa süre sonra masanızın üstünde isimsiz pek çok CD-DVD oluşabilir. :)

Boş DVD-R'ı optik okuyucunuza koyun ve ISO dosyasını yazdırmaya hazırlayalım.

Eğer Gnome masaüstü ortamında bir GNU/Linux kullanıyorsanız, ISO dosyasını seçiniz ve sağ fare tıklaması ile "Diske Yaz" komutunu uygulayın.

Eğer KDE masaüstü ortamında bir GNU/Linux kullanıyorsanız, 'K3B' uygulamasını çalıştırın, "Araçlar" menüsünden "ISO Dosyasını Yazdır" komutunu uygulayın.

Eğer Linux kullanıyorsanız ve uçbirim'i kullanmak isterseniz indirmiş olduğunuz ISO dosyasının bulunduğu klasörden;

```
cdrecord -v -dao dev=1,0,0 linuxmint-gnome-i386.iso
```

dev= den sonra ki sayıları, kendi optik sürücünüz için geçerli olan değerler ile değiştiriniz.

Ve Şunu çalıştırın:

```
cdrecord -scanbus
```

Bu komutları kullanmak için yetkili kullanıcı (root) olmak zorundasınız.

Eğer Windows kullanıyorsanız InfraRecorder gibi bir program kullanabilirsiniz:

http://infrarecorder.sourceforge.net/?page_id=5

*Not: ISO dosyasını **kalıp** olarak – dosya olarak değil – DVD'ye yazdığınızı emin olun. Geçerli bir hata olan, özellikle Nero programını kullananlar için, genel olarak ISO dosyasını kalıp olarak yazdırmak yerine, dosya olarak yazdırmaktadırlar. ISO dosyası bir diskin kalıbıdır, bu yüzden DVD içinde görünecek tek bir dosya olarak yazdırılmamalıdır. Ama bir ISO kalıp dosyası, dosya olarak yazdırmak yerine içeriği, "kalıp olarak yazdır" komutu (vb.) ile açılması gereken bir dosya tipidir. DVD'yi kalıp olarak yazdırdıktan sonra DVD'nin içinde siz ISO dosyasını görmek yerine, "casper", "isolinux" vb. gibi klasörleri görmelisiniz. Çoğu DVD yazdırma programı bu işlem için özel bir komutu içinde barındırır.*

Çalışan DVD İle Başlatma

DVD'yi sürücünüze yerleştirin ve bilgisayarınızı yeniden başlatın. Aşağıdaki ekranı görmelisiniz.



Not: Eğer bu başlangıç ekranını görmezseniz ve bilgisayarınız her zamanki gibi başlarsa, muhtemelen bios ayarlarınız DVD'den başlangıç için ayarlanmamıştır. Bu durumda yapmanız gereken, bilgisayarınızı yeniden başlatıp, F1, F8, F10, Delete, vb. (artık hangi tuş ile Bios ayarlarınızı değiştirmek için set-up menüye girebiliyorsanız) tuşlara basıp, bilgisayarınız başlangıç ayarını ilk olarak DVD'den olmak üzere ayarlamaktır.

Linux Mint'in Sabit Diske Kurulumu

İlk ekranda varsayılan olarak seçilmiş "Linux Mint'i Başlat" seçeneğinin üzerinde Enter'a basıyoruz.



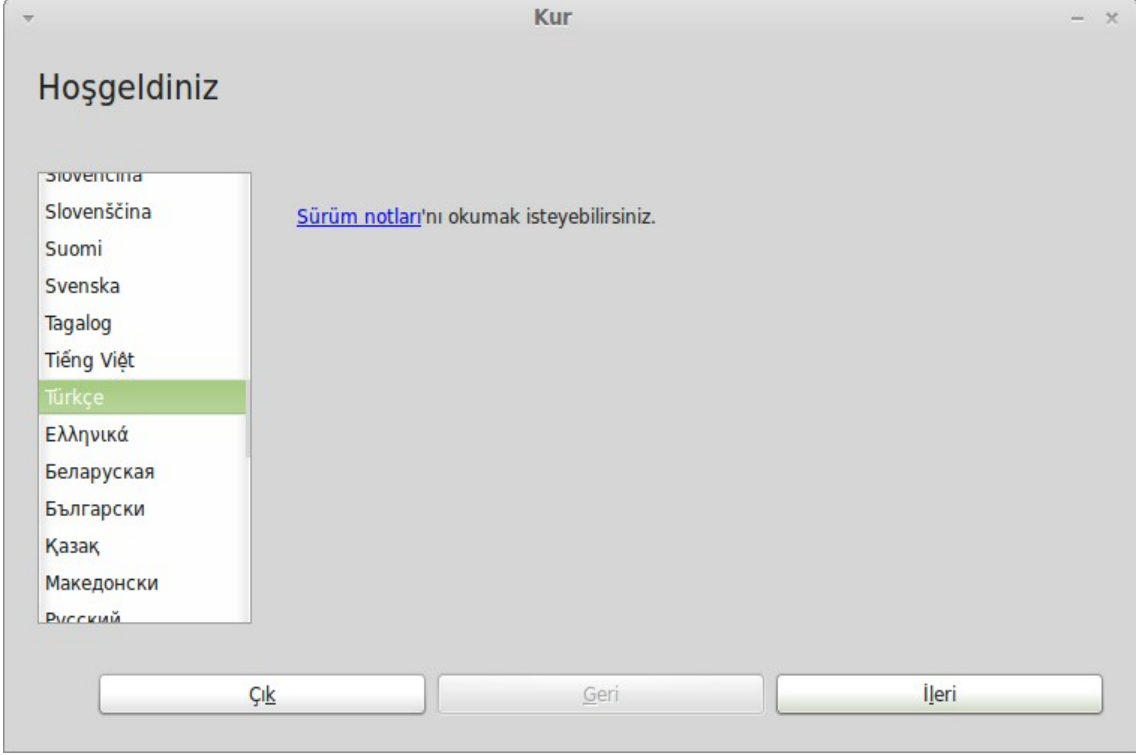
Kısa bir süre sonra Çalışan Sistem hazır olacak ve aşağıdaki masaüstü ekranını göreceksiniz.



Bu noktada Linux Mint sisteminize kurulmadı, sadece DVD üzerinden çalışmakta. Görmekte olduğunuz sistem, her ne kadar Çalışan DVD sistemi olsa da, yükleme işlemi bittikten sonraki sisteminizin aynısıdır.

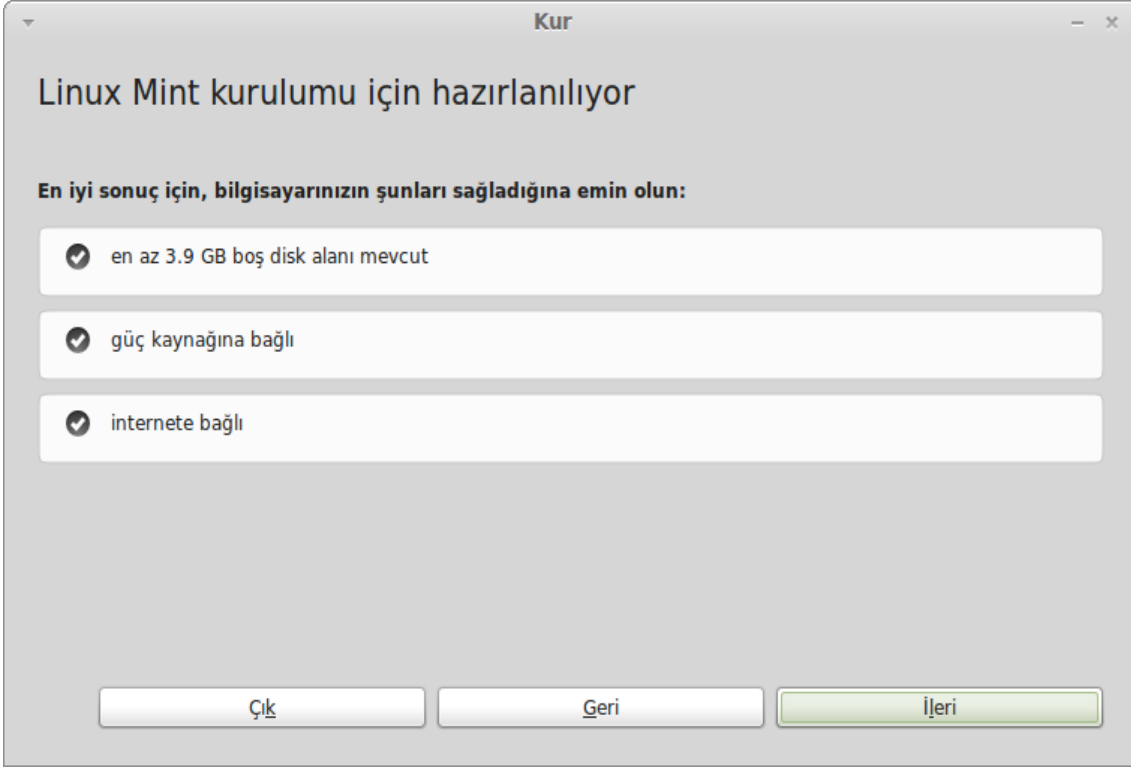
Deneyin, kullanın, tadını çıkartın, bakalım beğenecek misiniz? Unutmayın ki şuan DVD üzerinden çalışan bir sistemi test ediyorsunuz ve böyle olduğundan dolayı gözle görülür bir yavaşlık muhtemeldir. Sistem Sabit Diskinize kurulduğunda, bir DVD üzerinden çalışmaktan daha hızlı olacağı için merak etmeyin.

Hazır olduğunuzda masaüstü üzerindeki “Linux Mint’i Kur” seçeneğine tıklayın. Yükleyici görünecektir:

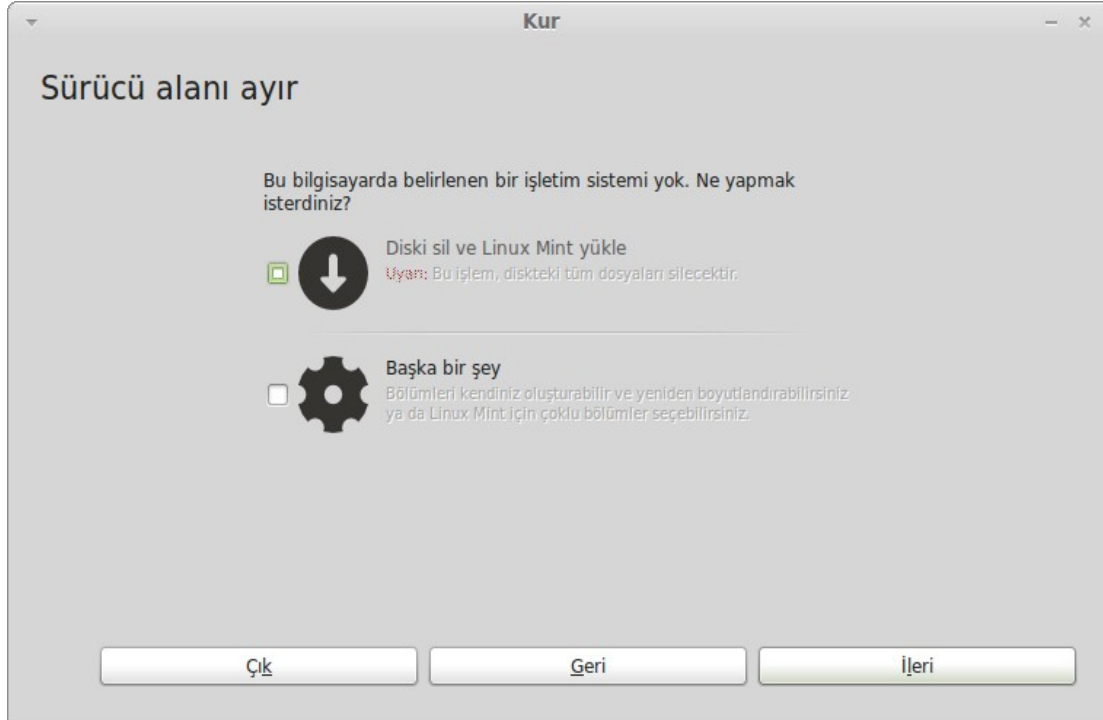


Eğer henüz sürüm notlarını okumadıysanız, internet bağlantınız da varsa, şuan gözden geçirmek için uygun bir zaman; altı çizili yere tıklayarak sürüm notlarına ulaşabilirsiniz. İşinize yarayacak yeni bir özellik, kullanım hakkındaki öneriler ve olası donanımsal ayarlarınızı etkileyecek notları burada bulacağınız için mutlaka okumanızda fayda vardır.

Kullanacağınız dili seçip, ileri tuşuna basınız.



Bir sonraki ekrana geldiğinizde elektrik adaptörünüzün bağlı olduğundan (eğer notebook kullanıyorsanız), internete erişiminiz olduğundan ve yeterli disk alanına sahip olduğunuzdan emin olun.

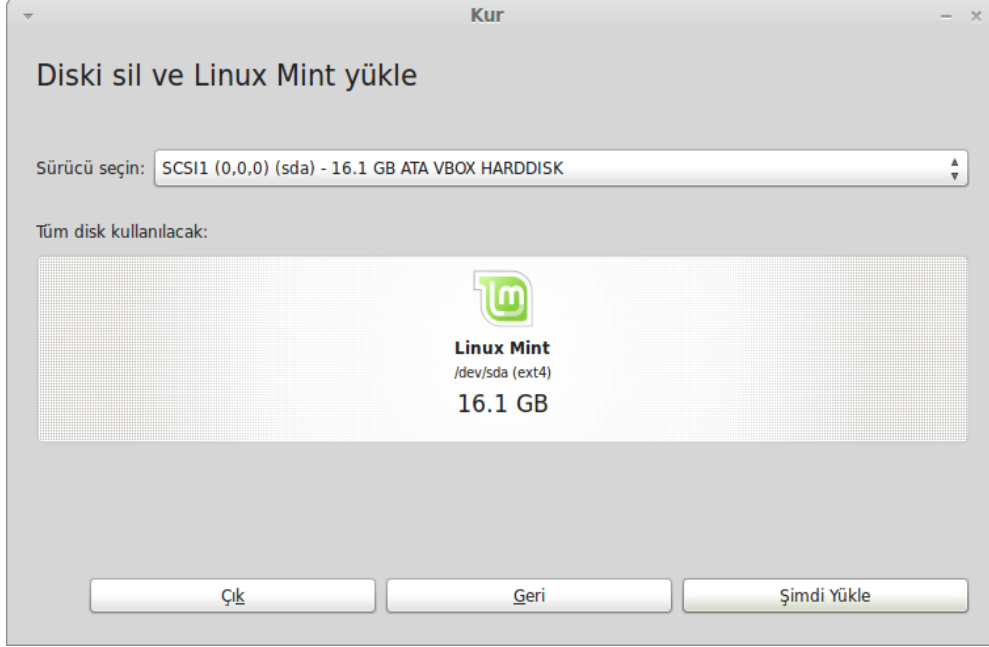


Bir sonraki ekranda sabit diskinizin tümüne Linux Mint kurabilir ya da diğer işletim sisteminiz ile çalışabilecek durumda boş alana kurabilirsiniz. Alternatif olarak sabit diskinizin bölümlerini kendiniz ayarlayabilirsiniz.

- Eğer "Diski sil ve Linux Mint yükle" seçeneğini kullanırsanız, sabit diskinizde ki tüm veriler silinecek ve Linux Mint tek başına kurulu işletim sistemi olacaktır.

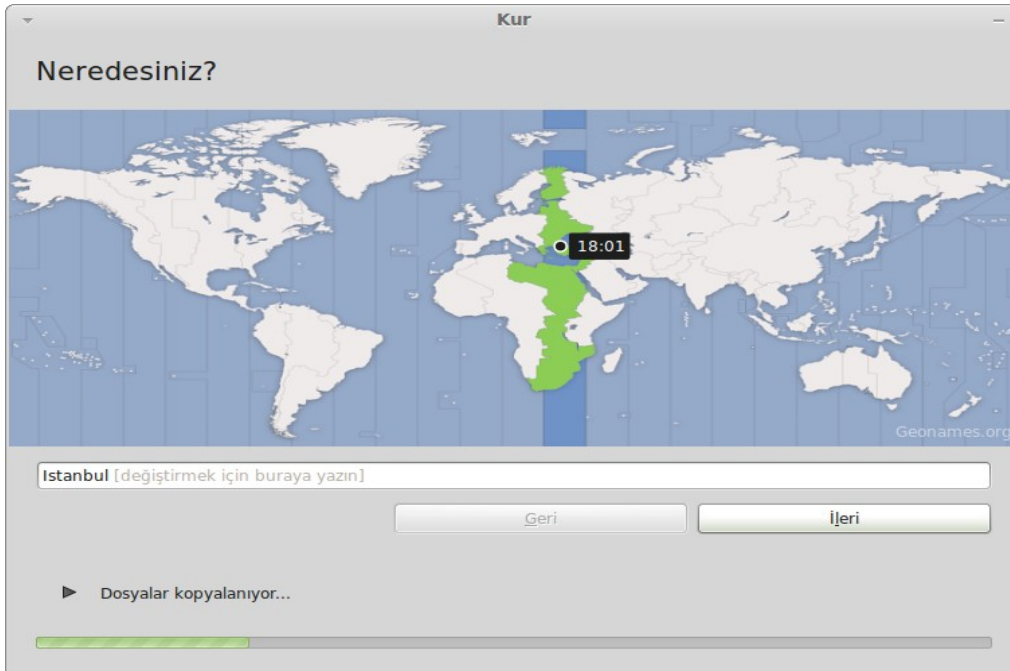
- Eğer “Başka Bir Şey” seçeneğini kullanırsanız, sabit diskinizin bölümleri üzerinde tam kontrol imkanı veren bir bölüm yapılandırma sihirbazı açılacaktır. Bu seçenek, Linux için gerekli bölümlendirmeleri tam olarak anlayan ileri seviye kullanıcılar için tavsiye edilmiştir. Not: Linux Mint'in en az 3GB'lık bir alana ve takas (swap) alanı için fiziksel RAM belleğin 1,5 katı olacak kadar yere ihtiyacı vardır.

Sizin için uygun seçeneği seçip, ileri tuşuna basınız.



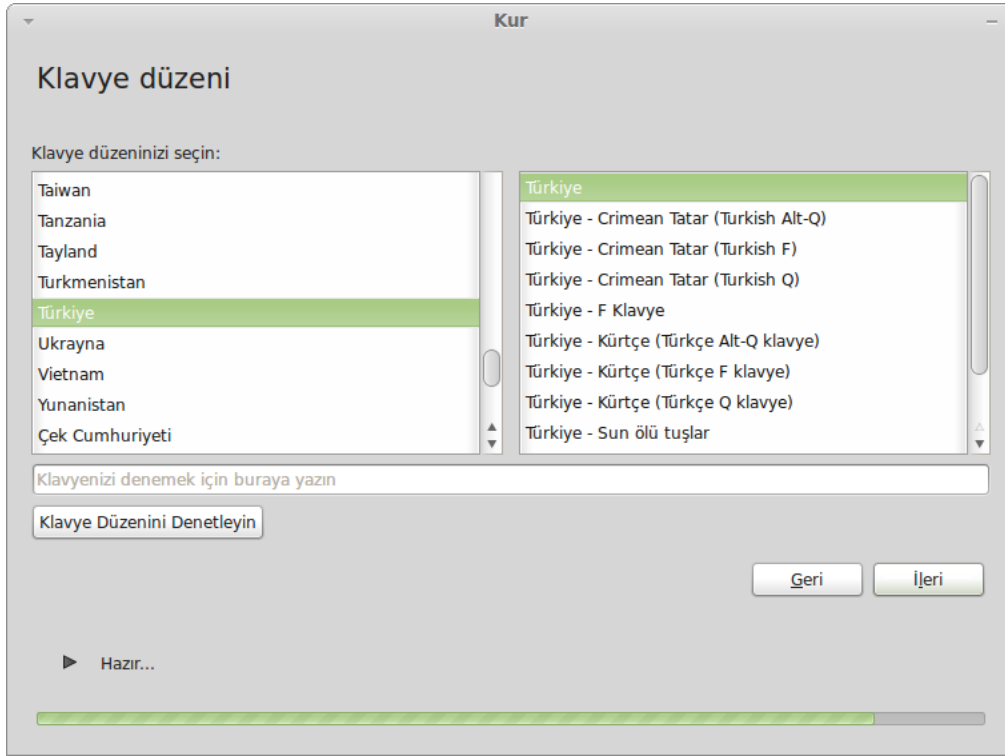
Bir sonraki ekran seçimlerinizi onaylamanızı isteyecektir. Hazır olduğunuzda “Şimdi Yükle” butonuna basınız.

Bu bölümde, yükleme arka plana gidecek ve size kurulum ile ilgili sorular soracaktır.



Harita üzerinde tıklayarak size en yakın şehri seçiniz. Bu bölümün amacı, bulunduğunuz yerin zaman dilimini belirlemek içindir. Geçerli zaman diliminin doğru olduğuna emin olduktan sonra “ileri” tuşuna basınız.

Not: Bazen yükleyici yaz/kış saati opsiyonunu ayarlayamayabilir. Böyle olunca şu anki saat ile ekranda gördüğünüz saat arasında fark olabilir. Bu noktada bu saat farkını yok sayın ve yeni yüklenmiş Linux Mint ilk açıldığında bu saat farkını düzeltmeyi unutmayın.



Klavye Diziliminizi seçiniz. Hangi klavye düzenini kullandığınızı bilmiyorsanız bir sonra ki ekrana geçerek klavyenizi deneyebilirsiniz. Doğru klavye düzenini seçtiğinizi test ettikten sonra emin olun. Bazı klavye düzenlerinde noktalama işaretleri, sayılar ya da üst karakterler farklı olabilir. O yüzden bunları test etmeyi unutmayınız.

Hazır olduğunuzda “İleri” tuşuna basınız.

Gerçek adınızı, kullanıcı adınızı ve şifrenizi giriniz. Her zaman kendi kullanıcı hesabınızı kullanıcı adınız ve şifreniz ile birlikte kullanacaksınız. Eğer sisteminizde başka kullanıcılar varsa, Linux Mint kurulduktan sonra onlar için de böyle bir hesap ayarlayabilirsiniz. Ayrıca bilgisayarınıza bir isim veriniz. Bunun sebebi ağ üzerinde ya da sistem değişkenlerinde bilgisayarınızın tanımlanması içindir. Eğer şimdiye kadar bilgisayarınıza bir isim vermeyi düşünmediyseniz, şimdi tam sırası. Genellikle insanlar ağ üzerinde bilgisayarları için çiçek ismi ya da gezegen ismi verirler. Bu tamamen size kalmış, yeter ki kolaylıkla hatırlayabileceğiniz bir isim seçiniz.

Not: Bilgisayar ismini yazarken büyük harf, özel karakter ve boşluk kullanmayınız.

Eğer bilgisayarı tek kullanan sizseniz ve oturum açma menüsünü istemiyorsanız, “Otomatik giriş yap” kutucuğunu işaretleyin.

Hazır olduğunuzda “İleri” tuşuna basınız.

Kur

Kimsiniz?

Adınız: ✓

Bilgisayarınızın adı: ✓
Bu ad, diğer bilgisayarlarla kurulan iletişim esnasında kullanılır.

Bir kullanıcı adı seçin: ✓

Bir parola seçin: **iyi parola**

Parolanızı doğrulayın: ✓

Otomatik giriş yap
 Giriş yapmak için parola iste
 Ev dizinimi şifrele

▶ Dosyaların kopyalanması neredeyse bitti...

Yükleyici diğer işletim sistemlerini bulduğunda -eğer varsa- dosyalarınızı aktarıp aktarmak istemeyeceğinizi sorabilir. Bu işlem tipik olarak yer imlerinizi, kişi listenizi, sık kullanılan listeniz gibi kişisel bilgilerinizi yeni yüklemiş olduğunuz Linux Mint'e taşımanıza olanak verir.

Hazır olduğunuzda "İleri" tuşuna basınız.



Yükleme ortalama olarak 10 ila 15 dakika sürer.

Not: Yükleyici seçmiş olduğunuz dil paketini internette indirecektir. Bu işlem için bilgisayarınızın internete bağlı olması gerekmektedir. Diğer taraftan bu adımı atlayabilir ve dil desteğini sisteminiz yeniden başladığında kurabilirsiniz.

Yükleme tamamlandığında “Şimdi Yeniden Başlat” butonuna basın ve Çalışan DVD oturumunu sona erdirin.

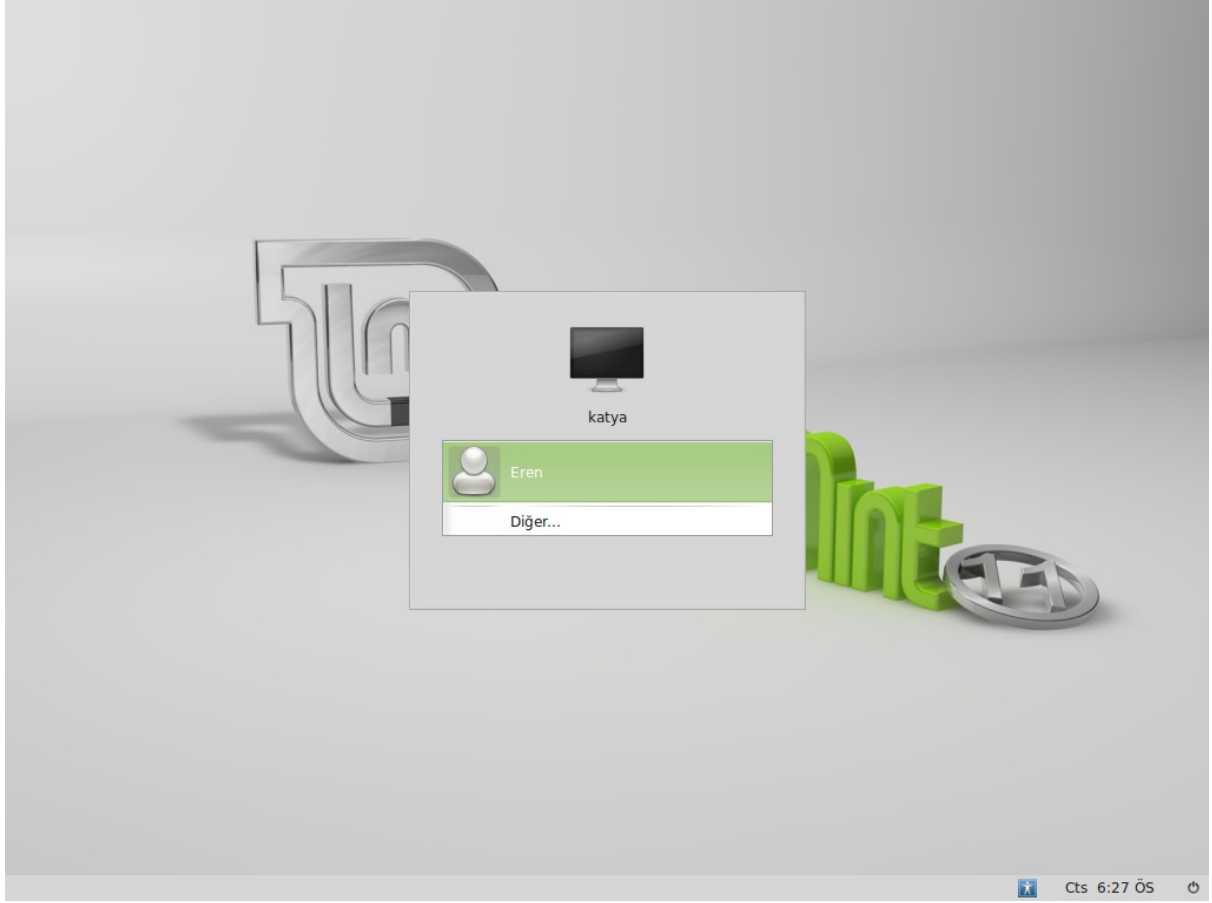
Ekranda “DVD'yi çıkartın” veya “ DVD çıkartılmak için uygun” ibaresi gördüğünüzde DVD'yi çıkartın ve “Enter” tuşuna basınız.

Artık Linux Mint bilgisayarınızın sabit diskinden başlamaya hazırdır.

Başlangıç Sırası

Eğer birden fazla işletim sisteminiz varsa, başlangıç sırasında bir “Başlangıç Menüsü” göreceksiniz.

Linux Mint başlangıç yüklemesi bittiğinde, kullanıcı adınızı ve şifrenizi girmenizi isteyen bir ekran göreceksiniz. Bu ekrana “Gnome Giriş Yönetimi” denir ve kısa adı ile “GDM” olarak bilinir. Yüklemeye sırasında belirtmiş olduğunuz şifrenizi giriniz.



Not: Varsayılan olarak "root" (süper kullanıcı) şifreniz kurulumda girmiş olduğunuz şifrenizin aynısıdır. Eğer bunun ne olduğu hakkında bilginiz yoksa, kafanıza takmanıza gerek yok. :)

Linux Mint Masaüstü Tanıtımı

Bu bölümde Linux Mint'e özel araç ve teknolojiler üzerine durulacak ve asıl sürümde sunulan varsayılan uygulama ve yenilikler hakkında bilgi verilecektir.

Gnome Masaüstü

“Masaüstü” işletim sisteminin bir parçasıdır ve öğelerin masaüstünde görüntülenmesi ile sorumludur. Panel, duvar kağıdı, denetim merkezi, menüler, vb.

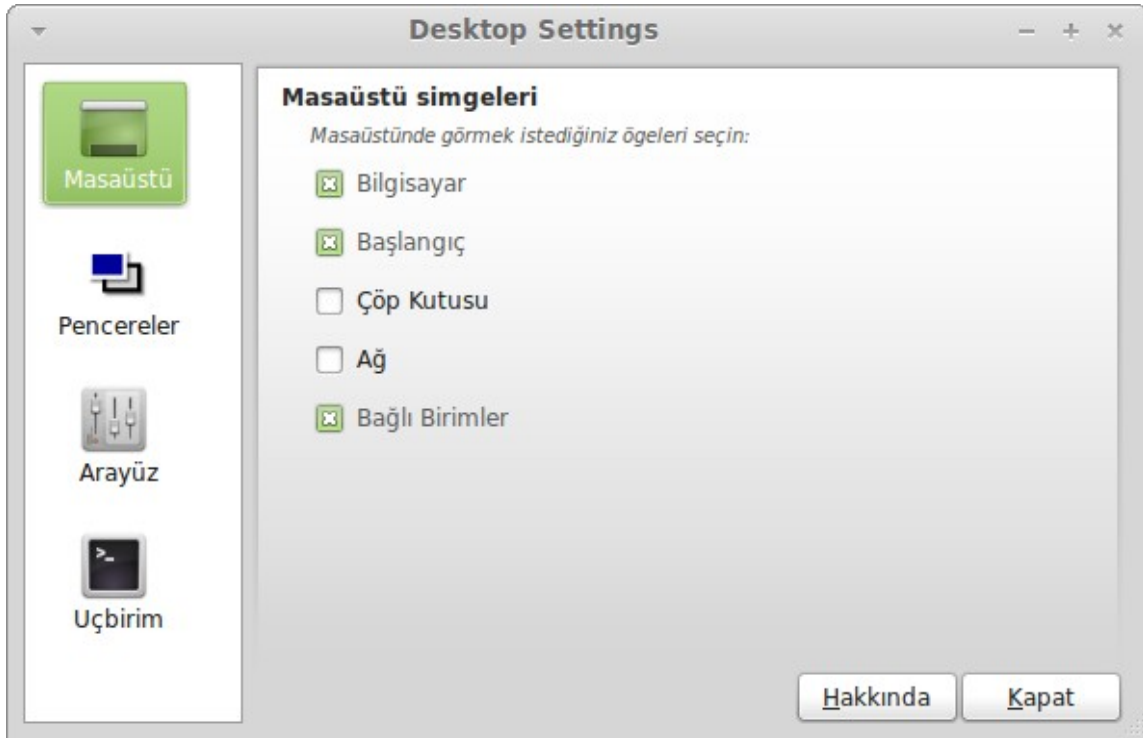
Linux Mint asıl sürümü, sezgisel ve güçlü olan “Gnome” masaüstünü kullanır.

“Gnome Kullanıcı Kılavuzu”nu bu adreste bulabilirsiniz;

<http://library.gnome.org/users/user-guide/2.32/user-guide.html>

Masaüstü Ayarları

“Masaüstü Ayarları” uygulaması Linux Mint için geliştirilmiş, devamlı kullandığınız Gnome Masaüstünüzün görünümünü hızlı bir şekilde değiştirmenize olanak sağlar.



Uygulamayı başlatmak için sırasıyla “Menü” (ekranın sol alt köşesinde) > “Tercihler” > “Masaüstü Ayarları” yolunu takip ediniz.

Linux Mint kendine has, özel bir menü ile gelir. Bu menü, başlangıçta Suse tarafından geliştirilmiş “Slab” menüden esinlenmiş olsa da, pek çok yönden farklıdır.

Linux Mint ayrıca varsayılan Gnome Menüsünü de sunmaktadır ve bunu Linux Mint Menüsüyle değiştirebilirsiniz. Bunu nasıl yapacağımızı sonra tekrar anlatacağız. Linux Mint Menüsü öğrenmeye ve incelemeye değerdir. Gerçi Linux Mint Menüsü alıştığınızdan çok farklı olsa da, kullanmaya başladığınızda onu kesinlikle seveceksiniz.

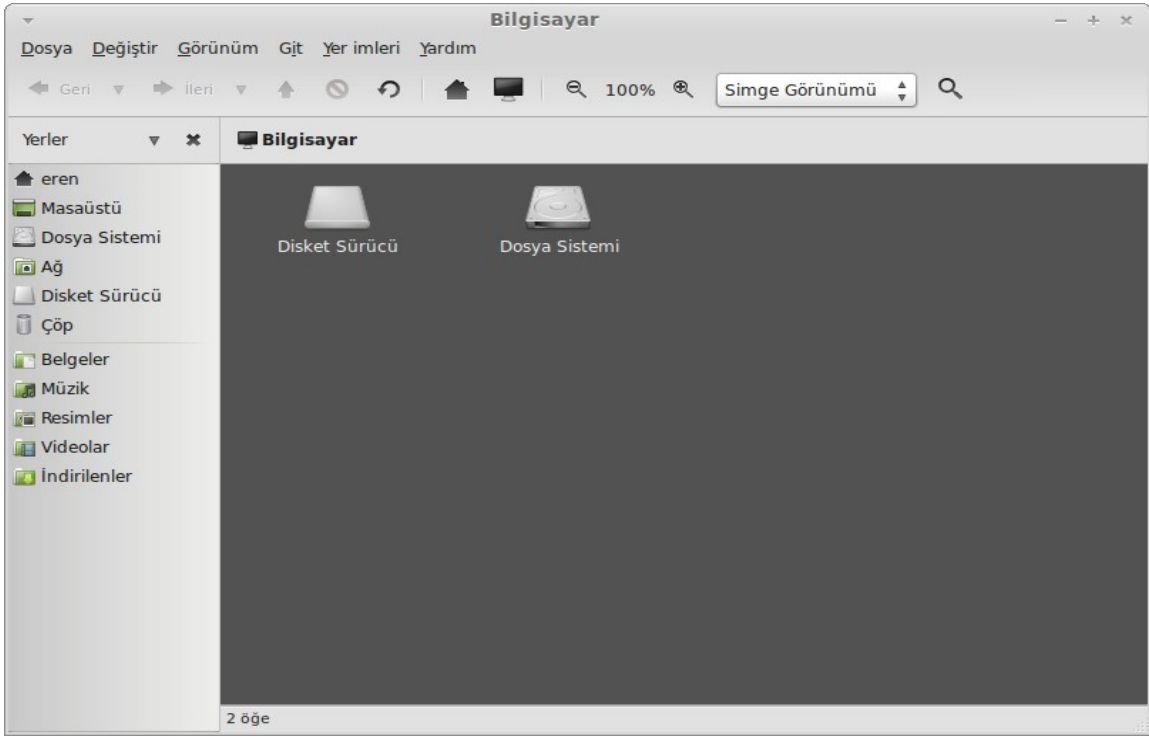
Menüyü başlatmak için ekranın sol alt köşesinde bulunan “Menü”ye tıklayarak ya da Ctrl+Super_L ile başlatabilirsiniz. (Super_L: klavyenizde sol tarafta bulunan Windows tuşudur).

Menüyü Tanıyalım

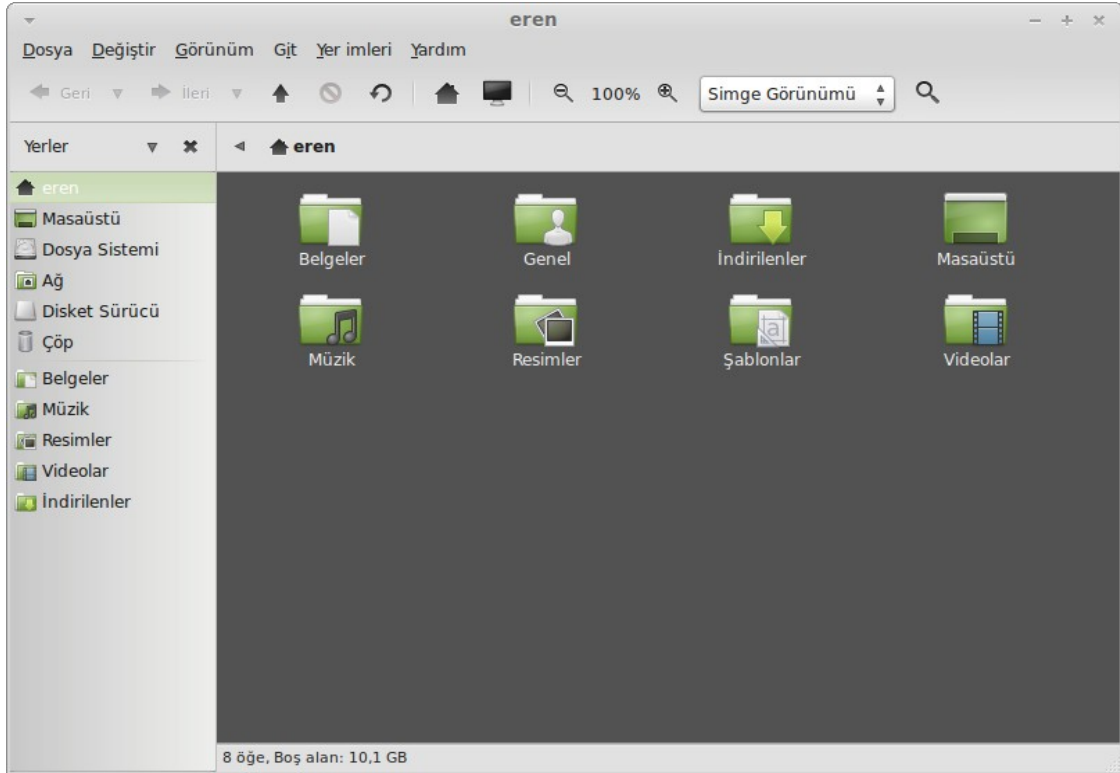
“Yerler” Menüsü



Menü'nün sol üst köşesinde “Yerler” bölümünü ve içerdiği beş adet butonu görebilirsiniz. Bu butonlar Gnome Masaüstünde en önemli yerlere hızlı erişim yapmanızı sağlar.



“Bilgisayar” isimli, yer menüsü, bilgisayarınızdaki depolama alanlarını gösterir. Eğer sabit disk bölümlerinizi hali hazırda sisteme bağladıysanız ve “Masaüstü Ayarlarında” “Bağlı Aygıtları Masaüstünde Göster” olarak ayarladıysanız, buraya çok sık girmenize gerek yoktur. Eğer masaüstü ayarlarında bağlı aygıtların gösterilmesini ayarlamadıysanız, bu yer menüsü ne kadar kullanışlı olabileceğini kanıtlayacaktır.



Eğer karşılaştırma yapacak olursak, “Ev Dizini” en çok kullanacağınız yerlerden birisi olacaktır. Eğer önceden GNOME Masaüstü ortamını kullandıysanız, masaüstündeki “Ev Dizini”ne tıklamışsınızdır. Pencere açıldığında ve masaüstü tamamen görünülebilir değilken, menü Ev klasörüne hızlıca erişmenizi sağlayarak ne kadar kullanışlı olduğunu ispat eder.

- “Ev Dizini” kişisel bilgilerinizi saklamak için size özel olarak ayrılmış alandır.
- “Masaüstü” klasörü, masaüstünüzde ne varsa, onu gösterir. Yani, bu klasöre koyacağınız herhangi bir dosya, masaüstünde de görünecektir. Aynı etkiyi herhangi bir dosyayı sürükleyip masaüstüne bırakarak da yapabilirsiniz.
- “Ağ” yeri, basitçe bağlı olduğunuz ağda bulunan bilgisayarları, paylaşılmış hizmetleri, çalışma gruplarını gösterir.
- “Çöp” yeri, sildiğiniz dosyaların son bulacağı yerdir.

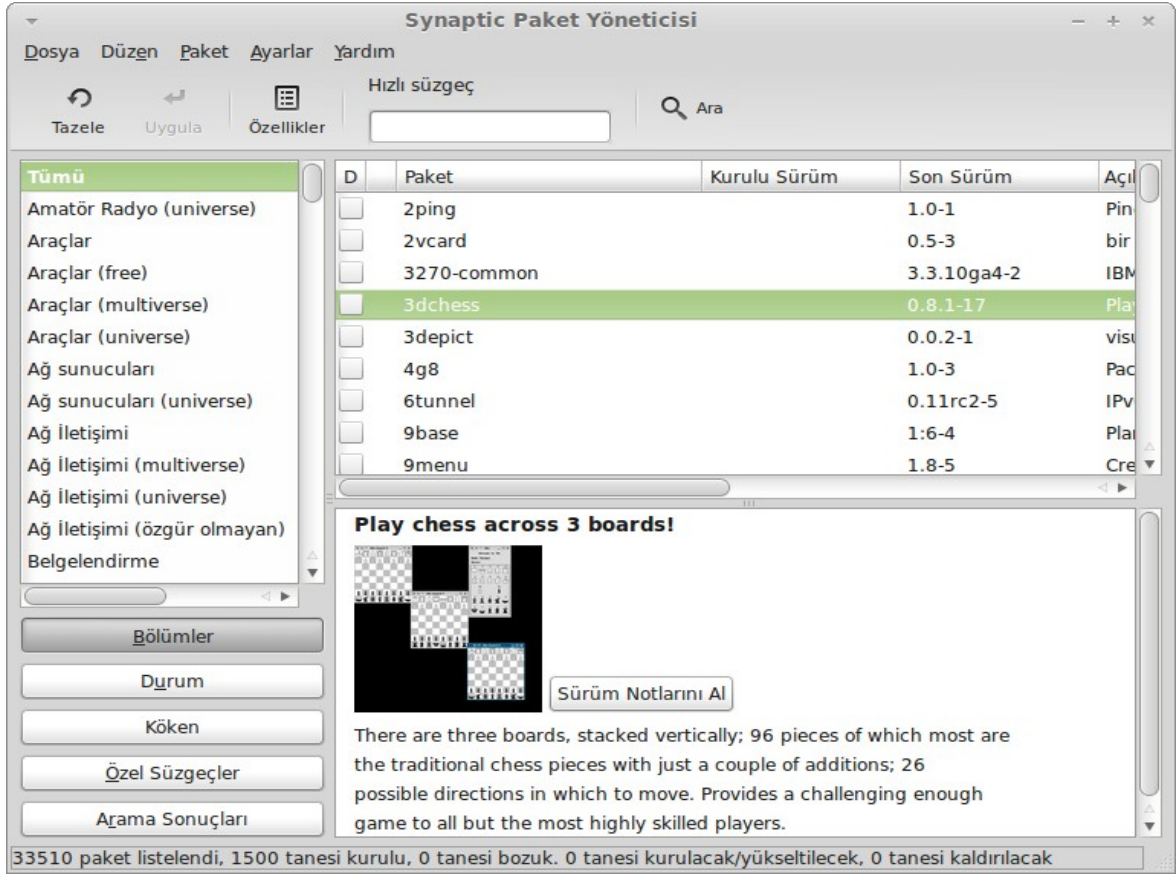
Bir dosyaya sağ tuş ile tıklayıp, “Çöpe Taşı” ya da “Sil” seçeneğini kullanabilirsiniz. “Çöpe Taşı” seçeneğine tıklarsanız, dosyanız çöp kutusuna taşınır. Ama “Sil” tuşuna basarsanız, dosyanızı geri kurtarma şansınız olmadan kalıcı olarak sabit diskinizden silersiniz. İsterseniz Çöp kutusuna gönderdiğiniz bir dosyanızı sürükleyip bırak yöntemi ile geri getirebilirsiniz, bir veya daha fazla dosyayı kalıcı olarak silebilirsiniz, ya da “Çöp Kutusunu Boşalt” komutu ile tüm belgeleri kalıcı olarak silebilirsiniz.

Sistem Menüsü

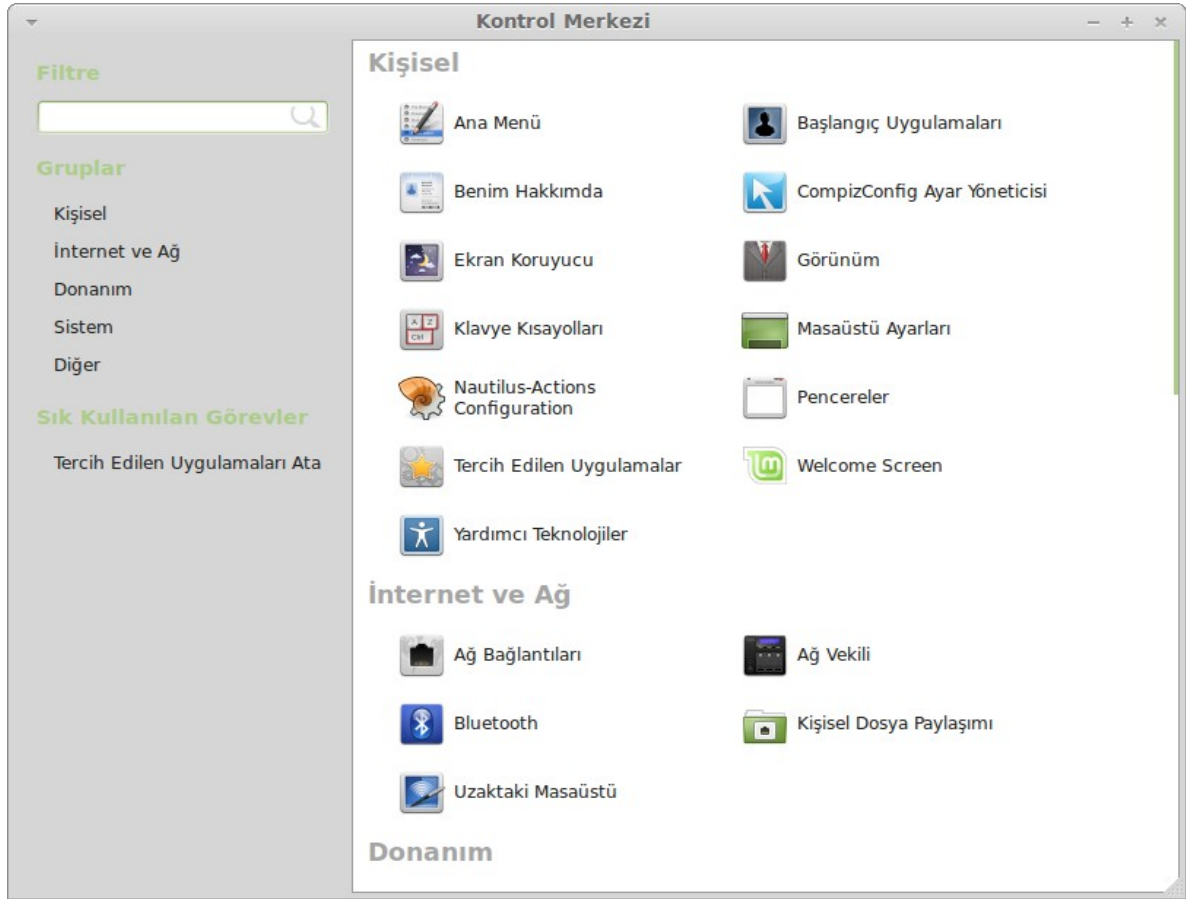
Menü'nün sol altında “Sistem” isimli bölüm bulunmaktadır. Bu bölümde 6 buton bulunur ve sistemdeki önemli özelliklere buradan hızlı ulaşma imkanı verir.



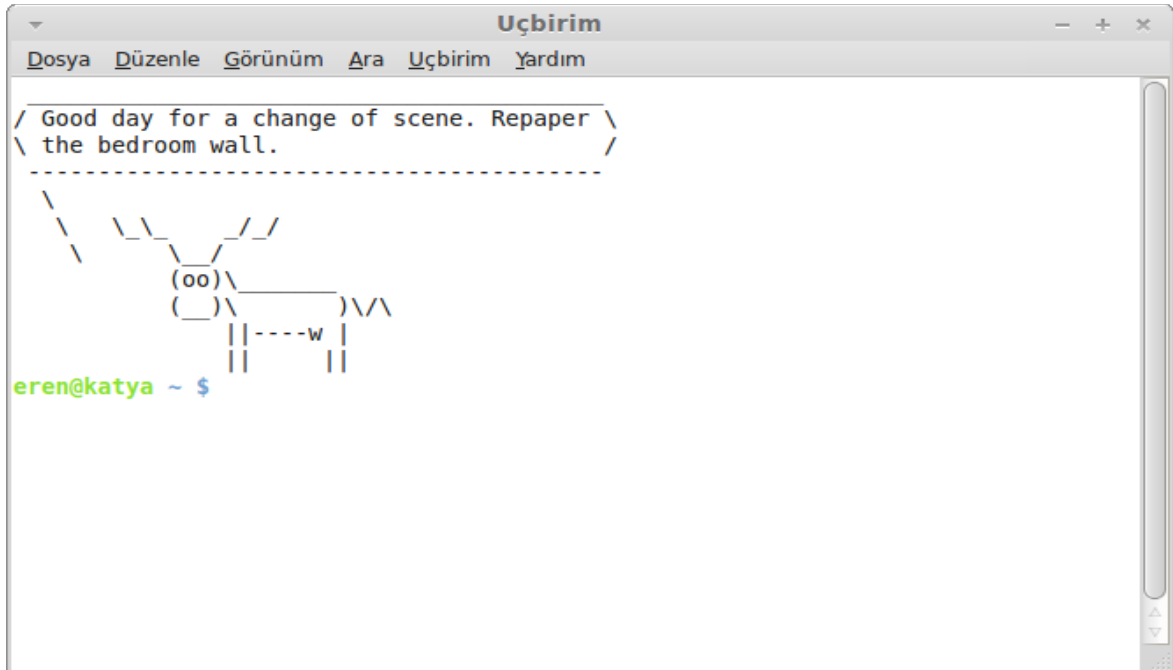
“Yazılım Yöneticisi” butonu, Linux Mint’in yazılım yöneticisi uygulamasını başlatır. Linux Mint’te herhangi bir uygulama kurmak için bu programı kullanmanız önerilir. Bu özellik üzerine daha fazla durulacağı için menüleri tanımaya devam ediyoruz.



“Paket Yöneticisi” butonu “Synaptic” isimli uygulamayı çağırır. Bu uygulamanın amacı, bilgisayarınızda yüklü olan paketleri yönetmek ve depolarda bulunan yeni paketleri yüklemenize yardımcı olmaktır. Eğer bu sizin için henüz bir şey ifade etmiyorsa, üzülmeyin, paketler ve nasıl çalıştıkları hakkında daha fazla bilgiyi detaylı olarak sonraki adımlarda inceleyeceğiz.



“Kontrol Merkezi” Gnome masaüstü ortamının kontrol merkezini başlatır. Bu uygulama size Gnome Masaüstünün her yönünü ve genel bilgisayar yönetimini yapılandırabilme imkanı sağlar. Kontrol Merkezindeki tüm bu bileşenlerden sonraki adımlarda bahsedeceğiz.

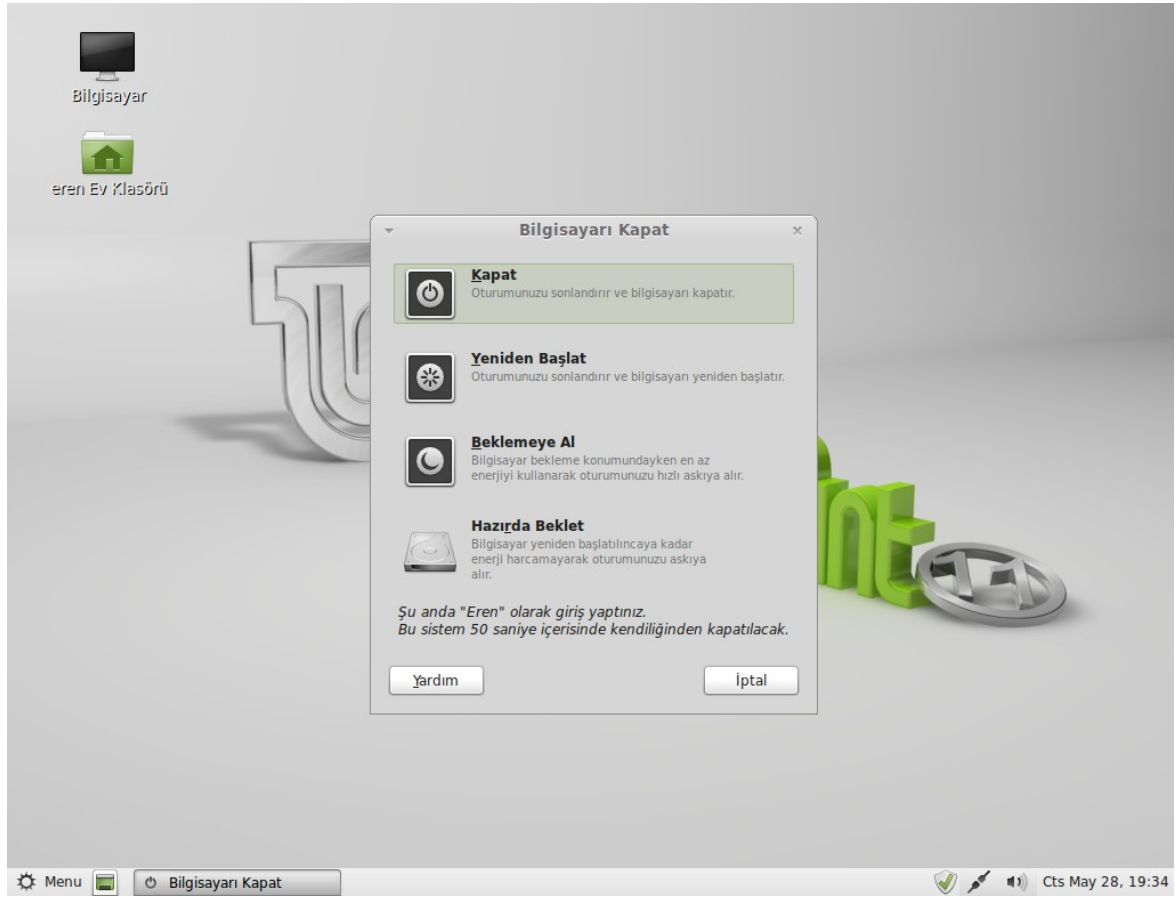


“Uçbirim” butonu klavyeden komut girebileceğiniz Uçbirim isimli uygulamayı çağırır. Eğer Windows kullanmaya alışkınsanız bunun eski bir yol olduğunu, “Dos Komut Sistemi”nin Windows’ta eskisi kadar etkin olmadığını ve bu yüzden Donatılar Menüsünde gizlendiğini düşünebilirsiniz. Linux sisteminin Windows sisteminden farklarından bir tanesi de Uçbirim’in, Linux’ta önemli olduğu ve kullanıcıların bilgisayarları üzerinde direkt kontrol sağlamak için sıklıkla başvurduğu bir yöntem olduğudur. Uçbirim’in Linux Mint’in içerdiği en görsel uygulama olmadığını kabul ediyoruz ama sisteminize hakim olmakta en güçlü yol olduğunu, kullanmayı öğrendiğinizde çok da zor olmadığını sizde göreceksiniz.

Bununla birlikte grafiksel masaüstü ortamında yaptığınız tüm işlemlerin doğrudan uçbirim ekranına gittiğini göreceksiniz ve tüm bu komutlar öğrenmeye degecektir. Örneğin siz Menü’den her hangi bir ikona tıkladığınızda, Gnome aracılığıyla Uçbirim’e bir komut yolluyorsunuz. Komutsal bir örnek olması açısından, Menü > Denetim Merkezi > Görünüm’e tıklayıp bir uygulama çağırarak olursanız (yukarıda bahsetmiştik), komut satırında yazısal olarak Uçbirim’e gönderilecek satırı görebilirsiniz. Diğer bir deyişle, siz farkında olmasanız da genellikle Uçbirim’i kullanıyorsunuz. Olması gerektiğinden farklı olan, sadece bu komutların çoğunu Gnome sizin yerinize yapıyor ki bunun böyle olması iyi bir şeydir. Çünkü hiç kimse yüzlerce komut ve uygulamanın adını ezberlemek istemez değil mi? :)

Er ya da geç sizde Uçbirim üzerinden komutları gireceksiniz. Çünkü bazı komutların GUI (Grafiksel Kullanıcı Arabirimi) erişimi olmadığını göreceksiniz ve işlerinizi daha hızlı yapmak için bu yola başvuracaksınız. Evet doğru okudunuz! Bir görevi başlatmak için pek çok pencere açıp, tıklamak yerine, tek bir komut ile çalıştırmak daha verimlidir. Kullandıkça daha çok seveceksiniz. Çocukken yapmaktan hoşlanmadığınız şeyleri şimdi onlar olmadan yapamadığınızı hatırlayın. Uçbirim bunlardan bir tanesi. Birkaç hafta içinde ona bağımlı hale geleceksiniz. Bilgisayarınızın tüm kontrolünün sizde olduğunu hissedeceksiniz. Bazı zamanlar Uçbirim’i kullanmak zorunda olmadan işinizi yapabileceksiniz ama yine de daha hızlı, daha doğru ve daha becerikli yapmak için grafiksel ara birim kullanmadan çalıştıracağınız komutları kullanacaksınız. Ve sizi izleyen herhangi biri sizin tam bir profesyonel olduğunuzu düşünecektir.

“Oturumu Kapat” butonu oturumu kapatmanıza ya da kullanıcı değiştirmenize olanak verir.



“Çıkış” butonu bir diyalog penceresi açar ve yapmak isteyecekleriniz listesini sunar:

- “Beklemeye Al”: Oturumunuz RAM'e kaydedilir ve bilgisayarınız siz herhangi bir tuşa basana kadar uykuya alınır.
- “Hazırda Beklet”: Oturumunuzu sabit diske kaydeder ve bilgisayarınızı kapatır.
- “Yeniden Başlat”: Bilgisayarınızı yeniden başlatır.
- “Kapat”: Bilgisayarınızı kapatır.

Not: Ayrıca CTRL+ALT+L tuşları ile ekranınızı kilitleyebilirsiniz.

“Uygulamalar” Menüsü

Linux Mint DVD'si sıkıştırılmıştır ve gerçekte 3 GB veri içerir. Linux Mint'i yüklediğinizde daha önceden sizin için seçilmiş uygulamalar sisteminize kurulur.

Çıktığı ilk günden beri Linux Mint'in amacı, kurulduğu andan itibaren en temel ve önemli görevlerinizi yapabilmeniz için yazılım ve uygulamalarla birlikte hazır gelmesidir.

Menü'nün sağ tarafında, yüklü olan yazılımları görebilirsiniz. Kategorilere ayrılmıştır. İlk kategori “Tüm Uygulamalar” tahmin ettiğiniz gibi tüm yüklü uygulamaları gösterir.

Son iki kategoride ise “Tercihler” ve “Yönetim” bulunur ve içerisinde Linux Mint'i kişiselleştirip, yönetebileceğiniz uygulamaları barındırır. Bu uygulamalar “Denetim Merkezi” içinde de bulunduğu için, daha sonra üzerinde duracağız.

Ortak beş kategoride günlük işlerinizi yönetebileceğiniz çoğu uygulamayı bulabilirsiniz. Yeni bir yazılım yükleyecek olursanız, yeni kategoriler oluşabilir.

“Donatılar” kategorisinde aşağıdaki yazılımları bulabilirsiniz:

Adı	Tanımı
Hesap makinesi	Bir hesap makinesi.
Karakter Haritası	Özel karakterleri kopyalayıp yapıştırmanıza yarar.
Disk Kullanım Çözümleyici	Sabit diskinizde ne kadar disk alanı kullanıldığını gösteren bir araç.
Dosyaları Ara...	Bilgisayarınızdaki dosyaları aramanıza olanak veren araç.
Ekran Görüntüsü Al	Ekran görüntüsü yakalar. Masaüstünde ekran görüntüsü yakalamak için klavyede bulunan “PrintScreen” tuşu ile de yapabilirsiniz. Herhangi bir pencere üzerinde görüntü yakalamak için ise “ALT+PrintScreen” tuş kombinasyonunu kullanınız.
Uçbirim	Uçbirim konusunda bahsettiğimiz komut satırı ekranı.
Zaman ve Tarih	Zaman ve tarihi ayarlamak için.
Tomboy Notları	Not tutmak için bir uygulama.
gEdit	“gEdit” adında bir metin düzenleyicisi.

“Grafik” kategorisinde aşağıdaki yazılımları bulabilirsiniz:

Adı	Tanımı
GIMP	Resim düzenleme, işleme, geliştirme aracı. Photoshop'un en iyi Linux dengi.
LibreOffice Çizim	Bir LibreOffice çizim aracı.
Basit Tarama	Tarayıcıdan resim aktarmak için kullanılan uygulama.
gThumb	Fotoğraflarınız için bir yönetici.

“İnternet” kategorisinde aşağıdaki yazılımları bulabilirsiniz:

Adı	Tanımı
Firefox	Bir web tarayıcı.
Giver	Hızlı bir dosya paylaşım aracı.
Thunderbird	Bir e-posta aracı.
Pidgin	Çevrimiçi anlık ileti gönderme aracı. (AIM, Bonjour, Gadu-Gadu, Google-Talk, GroupWise, ICQ, IRC, MSN, MySpaceIM, QQ, SIMPLE, Sametime, XMPP, Yahoo ve Zephyr ile uyumludur)
Transmission	Bir torrent istemcisi.
Xchat	Bir IRC sohbet programı. Otomatik olarak Linux Mint'in sohbet odasına bağlanmaya ayarlı olarak gelir. (Eğer başka Linux Mint kullanıcıları ile sohbet etmek isterseniz çok kullanışlıdır).

“Ofis” kategorisinde aşağıdaki yazılımları bulabilirsiniz:

Adı	Tanımı
Sözlük	Bir sözlük uygulaması. (İnternet bağlantısı gerektirir)
LibreOffice Veritabanı	Veritabanı uygulaması. (Microsof Access'in alternatifi)
LibreOffice Sunum	Sunum hazırlama uygulaması. (Microsof PowerPoint'in alternatifi ve .ppt uyumlu).
LibreOffice Hesap Çizelgesi	Elektronik çizelge uygulaması. (Microsoft Excel'in alternatifi ve .xls uyumlu).
LibreOffice Kelime İşlemci	Kelime işlemci. (Microsof Word'un alternatifi ve .doc uyumlu).

“Ses ve Video” kategorisinde aşağıdaki yazılımları bulabilirsiniz:

Adı	Tanımı
Brasero	CD/DVD yazma programı. Ayrıca Brasero, multimedya dosyalarınızdan Müzik CD'si oluşturabilir.
Film Oynatıcı	Çoğu video ve müzik dosyalarınızı oynatabileceğiniz bir çoklu ortam yöneticisi. (Microsoft Medya Oynatıcı alternatifi).
Banshee	İnternet üzerinden aktarılan müzik dosyalarını çalabilen, çevrimiçi radyo dinleyebileceğiniz ve çevrimiçi müzik servislerinden yararlanabileceğiniz bir tür yazılım (iTunes alternatiftir). Ayrıca Banshee, internet üzerinden sağlanan akışları ve taşınabilir aygıtları yönetebilir ve sıkıştırılmış CD'ler oluşturabilir.
Ses Kaydedici	Bir ses kayıt uygulaması.
VLC	Bir video oynatıcıdır. İnternette bulunan tüm video formatlarını oynatabildiğine dair adı çıkmıştır. Huyu kurusun! :)

Arama Alanı:

Belirli bir uygulamayı menüde nasıl bulacağınızı hatırlayamıyorsanız, ya da hızlı erişmek isterseniz, bu alanı kullanabilirsiniz. Basit olarak Menü'ye tıklayın, sol alt köşedeki yere programın adını ya da tanımını/yaptığı işi yazın.

Siz yazmaya başladığınızda, sizin arama kriterinize uyan program Menü'de görünür hale gelecektir.

Eğer aramanız sonuç vermezse, Menü size yazdığınız kelimelere bağlı olarak önerilerde bulunacaktır. Örneğin, siz arama alanına "Opera" yazdınız ve "Opera" web tarayıcı sizde yüklü değil. Menü size yüklemeniz için bir buton gösterecek ya da yazılım portalı ve depolar üzerinde arama yapmanıza olanak sağlayacaktır.

Sık Kullanılan Uygulamalarınızı Tanımlamak

Bazı uygulamaları diğerlerinden daha fazla kullanacaksınız, durum böyle olunca çok kullandığınız uygulamalara hızlıca ulaşmak isteyeceksiniz.

Menü sizin "sık kullanılan" uygulamalar tanımlamanızı sağlar ve onları kolay erişim için özel bir menüde saklar.

Menü'de istediğiniz uygulamayı seçip, sağ tuş ile tıklayarak "Sık Kullanılanlarda Göster" komutunu verin. Bu işlemi herhangi bir uygulamayı Sürükle Bırak yöntemi ile Menü'nün sağ üst köşesinde bulunan "Sık Kullanılanlar" butonuna sürükleyerek de yapabilirsiniz.

Artık Menü'nün sağ üst köşesinde bulunan "Sık Kullanılanlar"a tıkladığınızda favori uygulamalarınızı görebilirsiniz.

Menüde sık kullanılanlar aktif iken uygulamaları tekrar organize edebilirsiniz. Sürükle bırak yöntemi ile yerlerini değiştirebilirsiniz, sağ tuş tıklama menüsü ile nesnelere (boşluklar ve ayraçlar dahil) menüden kaldırılabileceğiniz gibi boşluklar ve ayraçlar ekleyebilirsiniz.

Kendi Kısayollarınızı Oluşturmak

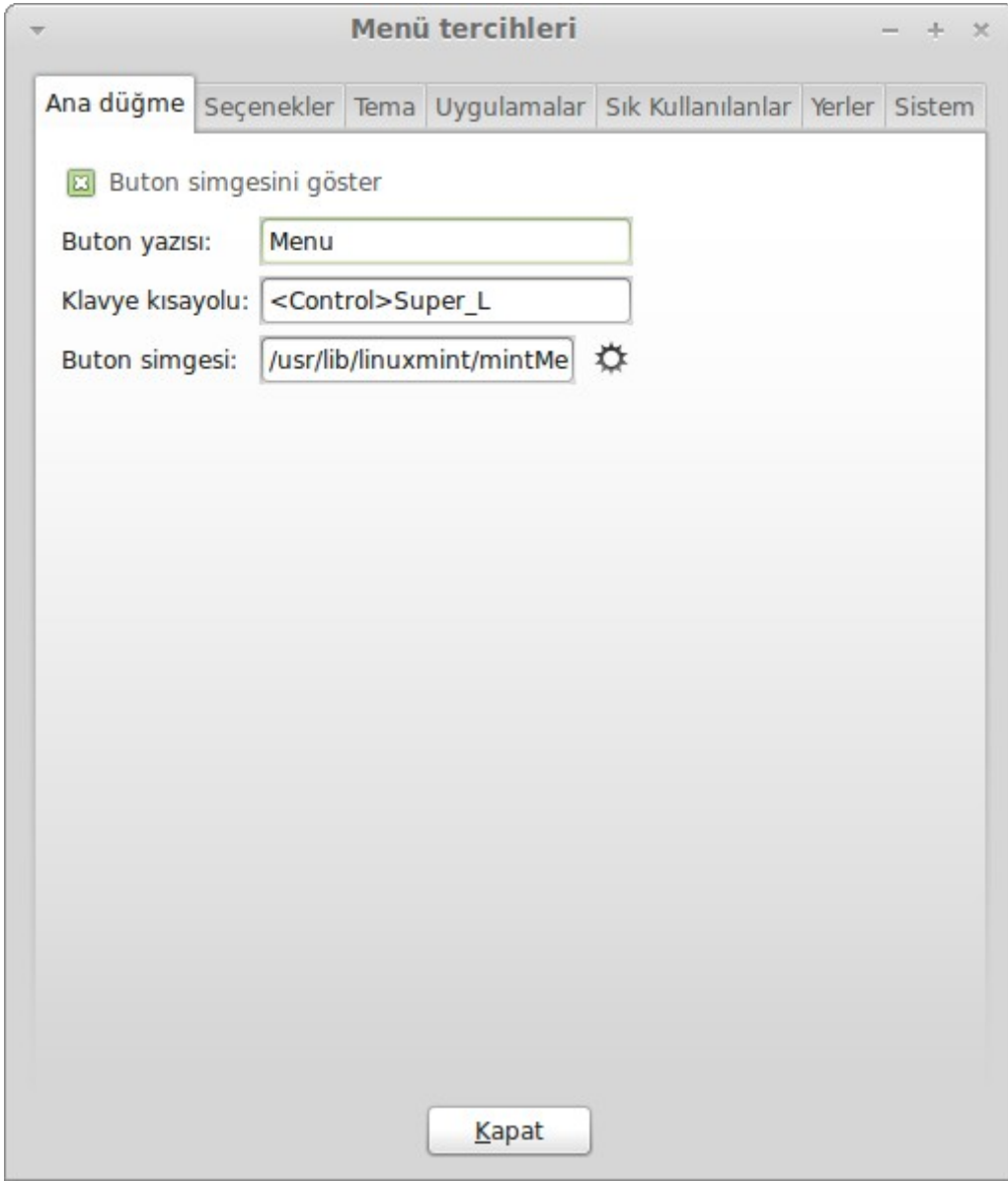
"Sık kullanılan" uygulamalara sahip olma fikri hoşunuza gitmezse, masaüstü veya paneli kullanabilirsiniz. Çok basit, menüden seçtiğiniz uygulamaları panele veya masaüstüne sürükleyip bırakın.

Başlangıçta Uygulamaların Otomatik Olarak Başlatılması

Menü üzerinde herhangi bir uygulama üzerine gelip, sağ tuşa tıklayarak açılan menüden "Giriş yapınca başlat"a tıklayın. Bundan sonra siz her oturum açtığınızda uygulama otomatik olarak başlayacaktır. Aynı yolu takip ederek başlangıçtan kaldırabilirsiniz.

Menü'nün Görünümünü Değiştirmek

Menü'yü pek çok yoldan kişiselleştirebilirsiniz. "Menü"nün üzerinde sağ tuş ile tıklayıp, "Tercihler"e tıklayın.



Menü için düzenleme aracı görünecektir. Burada, Linux Mint Menü'sünün neredeyse tüm görünümünü değiştirebilirsiniz. Çoğu efektler hemen uygulanabilirken, bazıları için Menü'yü yeniden başlatmanız gerekmektedir (Menü butonunun üzerine sağ tuş ile tıklayıp, "Eklentileri Yenile" komutunu vermeniz yeterlidir).

Eklentileri Aktif Etmek

Menü varsayılan olarak aktif edilmemiş bir eklenti ile gelir (genellikle Menü'yü daha büyük hale getirir). Bu eklenti en son açılmış 10 belgeyi göstermeye yarar.

Bu eklentiye aktive etmek için, Menü Özelliklerini açın ve "Son kullanılan belgeler eklentisini göster" seçeneğini tıklayın.

Varsayılan Ayarlara Geri Dönmek

Eğer yaptığınız ayarları geri almak ve varsayılan Menü ayarlarına dönmek isterseniz Panel üzerindeki Menü üzerinde sağ tuşa tıklayıp "Panelden Sil" butonuna tıklayın veya Uçbirim üzerinde şunu yazın;

mintmenu clean

Sonra panelin üzerinde boş bir yerde sağ tuşa tıklayıp "Panele Ekle" komutunu verin.

Ve sonra listeden "mintMenu"yu seçin.

Menü'yü Varsayılan Gnome Menüsü ile Değiştirme

Eğer Mint menüsünü beğenmezseniz ya da ne kadar iyi olduğunu umursamıyorsanız, varsayılan Gnome menüyü kullanmak isteyebilirsiniz, bunun için aşağıdaki adımları uygulayın.

Menü tuşunun üzerinde sağ tıklayıp "Panelden Sil" seçeneğini seçin.

Sonra panelin üzerinde boş bir yerde sağ tuşa tıklayıp "Panele Ekle" komutunu verin.

Sonra listeden basit bir Gnome menüsü için "Main Menu", ya da bilinen Gnome menüsü için "Menu Bar"ı seçin. Böylelikle gelişmiş Linux Mint Menüsü yerine Gnome Menüsü de kullanabilirsiniz.

Yazılım Yönetimi

Linux Mint'te Paket Yönetimi

Eğer ilk defa Linux Mint yüklediyseniz, yazılımların “paket” ile düzenlenmesine alışık olmayabilirsiniz. Paket Yönetimi'nin sunduğu güvenlik, kontrol ve kullanım kolaylığını gördükten sonra zamanla alışacaksınız.

Çoğu sürücünüzün tanınması ve gerekli yazılımların kurulması ve otomatik olarak ilk sistemi açtığınızda hazır olması için çalıştık. Ayrıca üçüncü parti yazılımları web siteleri üzerinde aramamanız için böyle bir yöntem geliştirdik. Zaten Linux Mint kurulumundan sonra tam bir ofis setinin, profesyonel resim işleme yazılımlarının, çevrimiçi mesajlaşma ve IRC mesajlaşma yazılımlarının, bir CD/DVD yazma programının, ve bir kaç ortam oynatıcısının ve daha bir çok temel yazılımların yüklü olduğunu fark etmişsinizdir. Sakin olun! Herşey yolunda! Hiçbir şey çalmadınız! İşte bu özgür yazılımın ne demek olduğudur! Ve Linux Mint'teki paket yönetiminin en mükemmel yönü ise, Linux Mint yüklü sisteminizde daha fonksiyonel işler yapmak istediğinizde internette yazılım aramak için vakit kaybetmeyecek olmanızdır.

Bu bölümün amacı paket'lerin nasıl çalıştığını ve size getirdiği avantajları anlatmaktır. Biraz uzun belki ama paket yönetiminin felsefesini ve yönetimini etkin bir şekilde kavrayacaksınız. Ayrıca neden onun için “İyi Bir Şey” dendiği fikrine de katılacaksınız (Linux kullanıcıları tarafından kullanılan bir deyim; bir şeyin doğrulukla, onaylanarak iyi kategorisinde olması). Eğer aceleniz varsa, bir sonraki bölüme geçip, paket sisteminin nasıl etkin kullanılacağına bakabilirsiniz.

Yazılım üreticilerinin sitesinden indirilen ve yüklenen yazılımların problemleri şunlar olabilir;

- Sizin sisteminiz için çalıştığı test edilmiş yazılım bulmak çok zor ya da imkansızdır.
- Yükleyeceğiniz yazılımın sisteminizdeki diğer yazılımlar ile birlikte nasıl etkileşimde olacağını bilmek çok zor ya da imkansızdır.
- Bilinmeyen bir üretici tarafından hazırlanmış yazılımın sisteminize zarar verip vermeyeceğine güvenmek çok zor ya da imkansızdır. Üretici firma ya da kişi hakkında ne kadar bilgiye sahip olursanız olun, yazılımın üçüncü parti başka bir virüs ya da kötü amaçlı yazılım ile değiştirilip değiştirilmediğine emin olamazsınız.

Bundan başka pek çok farklı üretici firma ve kişi tarafından hazırlanmış çok çeşitli programları sisteminize yüklemek bilgisayarınızı daha az yönetimsel bir yapıya çevirir. Böyle bir çeşitliliği kabul etmeden önce, onca farklı parça yazılımı nasıl güncel tutacağınızı göz önünde bulundurmalısınız. Eğer yüklemiş olduğunuz böyle bir programı kullanmaktan sıkıldıysanız ya da değiştirmek isterseniz nasıl tamamen kaldıracağınızı biliyor musunuz? Belki yüklemiş olduğunuz programın içinde yüklemeyi geri almak için hazırlanmış bir program yok ya da tamamen kaldırılamayacak. Siz bir programın yükleyicisini çalıştırdığınızda, tam anlamıyla bilgisayarınızın kontrolünü bir yabancı tarafından yazılmış bu programa verirsiniz.

Sonuç olarak bu yolla dağıtılan yazılım zorunluluklardan dolayı “statik”tir. Bunun anlamı siz sadece programın çalışması için tek başına programı değil, onunla birlikte bağımlılığı olabilecek bileşenleri de indirirsiniz. 3. parti bir yazılım mühendisi sizin bilgisayarınızda hangi data kütüphanelerinin, bileşenlerin olup olmadığını bilemeyeceği için programın çalışması için gerekli tüm bileşenleri de içinde vererek programın çalışabileceği garantisini verebilir. Bunun anlamı daha büyük indirme dosyaları ve güncelleme zamanı geldiğinde program için gerekli kütüphanelerin ve bileşenlerin tek tek ayrı olarak güncellenmesi demektir. Özet olarak, statik yazılımlar gereksiz iş yükünü çoğaltır.

Linux Mint'te ve diğer GNU/Linux işletim sistemlerinde bu tür sorunlardan uzak durmak için yazılımlar paketleme yoluna gidilir. 1990'lı yıllardan beri yazılımlarımızı güvenli olarak yüklüyoruz.

Yazılımlar geliştirici tarafından yazılırlar ve bu bildiğiniz gibi üretim zincirinde yukarıdan aşağıya olan durumdur. Eğer bir Linux kullanıcısıysanız siz bu zincirin son noktasındasınızdır. Eğer geliştirici yazdığı programdan memnunsanız ya da onu güncelleyecek olursa, onun kaynak kodlarını yayınlar. Programlarını yazarken kullandıkları data kütüphaneleri ve dökümantasyonların avantajlarından yararlanmak için iletişim içindedirler. Bu işlemi, bazen yaparlar ve standartlara oturtulmuş bir yolla yapılır. Not: Birkaç istisna dışında (genellikle nVidia ve ATI gibi her bir donanım üreticisi ve Adobe gibi büyük firmalar) geçerli kaynak kodlarını, talimatlarla beraber, içeriklerini anlayabileceğimiz formatta yayınlarlar.

Bunlar bir kaç tür gelişmedir, ama asıl tartışılması gereken konu üreticilerin yazdıklarını interneti olan herkese açmaları ve görünür hale getirmeleridir. Ne yaptığınızı, nasıl bir program yaptığınızı tüm kodlarını açarak gözler önüne sermek, içine herhangi bir casus yazılım, solucan ya da virüs gibi zararlı yazılım sokmayı neredeyse imkansız hale getirir!

Yazılım şimdi geliştiriciden zincirin sonraki ayağı olan ve bu iş için para ödenen ya da gönüllü olarak yapan Linux Dağıtımları için paket hazırlayıcılarına gelir. Onların sorumluluğu ise kaynak kodda hazırlanmış programı alıp, derleyip, Dağıtım (bkz: Linux Dağıtımları) üzerinde doğru çalışıp çalışmadığını test etmek, -varsa- hatalarını düzelterek derlenmiş yazılımı (makine dilinde okunabilir hali) paketlemektir. Bu paket, programın çalışabilir halini, konfigürasyon dosyalarını ve paket yöneticisinin başarılı bir şekilde yüklemesi için yükleme talimatlarını barındırır.

Unutmayın ki bu paketler statik paket içermez, hiç bir zaman içermediği gibi. Data kütüphaneleri diğer paketler içinde sunulur ve bunlara “Paylaşılmış Kütüphaneler” ismi verilir. Eğer program yüklenirken herhangi bir bağımlı kütüphane ya da bileşene ihtiyaç duyacak olursa, paket yöneticiniz sizin için bunu halledecektir. Söylediğimiz gibi, programın tam olarak çalışması için data kütüphanelerine ihtiyaç vardır ve bu kütüphaneler de Depolar (yazılım deposu) içerisine zamanla eklenir ve orada hali hazırda bulunmaktadırlar.

Böylelikle tek bir noktadan ihtiyacınız olan yazılımı indirip kurabilirsiniz. İndirdiğiniz noktanın “iyi niyetli” olduğunu bilecek ve yazılımın bir sertifika ile imzalandığını paket yöneticiniz kontrol edecektir. Ayrıca yüklediğiniz her bir paketin güvenli olduğunu, GPG anahtarı ile imzalandığını paket yöneticiniz kontrol edecektir. Hatta, Çalışan CD'mizi hazırlarken yaptığımız gibi paket yöneticiniz her indirilen paket için MD5sum dosya kontrolü yaparak, doğru ve tam indiğini kontrol edecektir. Farkına vardığınız paket

yöneticiniz herşeyi sizin yerinize yapıyor. Siz sadece arkanıza yaslanın, xchat üzerinden Linux Mint'te sohbet edin ve çayınızı yudumlayın.

Paket yöneticisi seçmiş olduğunuz yazılımları tek tek indirecek, her paket için yükleme talimatlarına uyararak eksiksiz olarak yükleyecektir. İnsan hatasına yer yoktur, eğer paketler paket düzenleyicinin bilgisayarında çalıştıysa, sizin bilgisayarınızda da çalışacaktır çünkü Paket Yöneticisi, paket düzenleyicisinin bilgisayarında olduğu gibi tam olarak aynı prosedürleri izleyecektir.

Güncelleme zamanı geldiğinde, Paket Yöneticisi yüklü olan paketler ile Depo'larda bulunan sürümlerini kontrol edecek, sisteminizin stabil ve güvenli çalışmasının devamı için gerekli yüklemeleri yapacaktır. Örneğin BestSoft yazılımının sizde 2.3 versiyonu var ve Depo'ya 2.4 versiyonu yüklendi. Paket Yöneticisi versiyon numaralarını kontrol edip, size güncelleme yapmanız için öneride bulunacaktır. Pek tabii yazılımı yüklerken, bağımlı bileşenlerinin de güncellemesi olup olmadığını kontrol edecektir.

Kulağa hoş geliyor ha? İnanın dahası da var.

Bazen herhangi bir işlemde bilgisayarın dışında insan hataları meydana gelebilir. Belki yanlışlıkla bir donanıma ya da herhangi bir parçasına ait yanlış bir sürücü ya da yazılım yükleyebilir ve bir şeylerin ters gitmesinin nedeni olabilirsiniz. Hepimiz böyle hatalar yaptık. Ya da belki yazılımsal bir hata oldu veya yükleyeceğimiz programın sevdiğiniz bir özelliği geliştirici tarafından bir sebepten ötürü kaldırıldı. Bu problemler paradoksal olarak Paket Yöneticisinin gücünü ve güvenliğini kanıtlar. Çünkü Paket Yöneticisi titizlikle yaptığınız her işlemi kayıt altında tutar ve tam olarak yüklemeyi geri almanıza olanak verir. Paket Yöneticisi, bir paketi kaldırırken diğerine zarar vermeyeceğinden emin olur ve hatta isterseniz bazı paketleri olduğu gibi sevebilir ve otomatik güncellemeden çıkartabilir ya da eski versiyonuna geri döndürebilirsiniz. Sonuç olarak tüm bu işlemler çok büyük bir dikkatle incelenip yapılmaktadır. Çünkü artık sizde büyük bir Linux Kullanıcıları topluluğunun bir parçasısınız, tüm kullanıcılar yazılımlarını kurmak için aynı Depoyu kullanmakta ve kesinlikle emin olabilirsiniz ki bir yanlış çıktığında bunun hakkında büyük bir tartışma konusu açılıp, kısa süre içerisinde problem çözülecektir! Böylece GNU/Linux dağıtımlarında yazılım yayınlamak güven üzerine kurulur, geliştirici kaynak kodlarını dağıtımın web sitesinde herkesin görebileceği şekilde hemen tartışmaya açar. Kurmuş olduğunuz yazılım hakkında, sadece bahsettiğimiz güvenlik sebepleri ile değil, eğer herhangi bir şey yanlış giderse herkes bunun hakkında konuşacağı için de rahat olabilirsiniz!

Şimdi problem listemize ve onları nasıl çözdüğümüze bakalım;

- *Sizin sisteminiz için çalıştığı test edilmiş yazılım bulmak çok zor ya da imkansızdır.*
- *Bildiğiniz üzere ihtiyacınız olan yazılım(lar) Depo içinde, paketleyici tarafından test edilmiş ve işletim sisteminiz için uygun olarak bulunmakta. Onlar yanlışlık olmasını genellikle prensip olarak istemezler, ayrıca böyle bir şey olursa da çok fazla e-posta alacaklardır.*
- *Yükleyeceğimiz yazılımın sisteminizdeki diğer yazılımlar ile birlikte nasıl etkileşimde olacağını bilmek çok zor ya da imkansızdır.*

- Benzer olarak, paketleyiciler dağıtımlar tarafından sunulan diğer paketler ile çakışmaması için gayret gösterirler. Tabii ki sistem üzerinde yüklü olan her paketi kontrol edemezler (ki bu yüzden paketleri hazırlarlarken genel olarak yeni yüklenmiş bir sistem üzerinde hazırlarlar), fakat herhangi bir kullanıcı bir hata bulursa Dağıtım takımına bildirecek, problemi çözecek ya da en azından çözülmesi için çalışmaya başlayacaktır. Eğer Beta test edici değilseniz, böyle bir çekişmeyi göremezsiniz. Zaten bu Beta testlerinin amacı da, problemleri bulup çözmektir.
- *Geliştiricinin hazırlayacağı paketlerin sisteminize zarar verip vermeyeceğine inanıp ona güvenmek çok zor ya da imkansızdır.*
 - Paketleyiciler hemen hemen hangi yazılımların insanların bilgisayarlarına zarar vereceğini bilirler, kendilerinininki de dahil! Sadece bilinen ve güvenilen yazılımlar depoya girebilir.
- *Bilinmeyen bir üretici tarafından hazırlanmış yazılımın sisteminize zarar verip vermeyeceğine güvenmek çok zor ya da imkansızdır. Üretici firma ya da kişi hakkında ne kadar bilgiye sahip olursanız olun, yazılımın üçüncü parti başka bir virüs ya da kötü amaçlı yazılım ile değiştirilip değiştirilmediğine emin olamazsınız.*
 - Sunucu sahibi şirketlerin (genellikle prestij sahibi akademi ya da araştırma merkezleri ve büyük firmalar) koymuş olduğu güvenlik önlemleri sayesinde Depolar ve Paketler kendi içlerinde GPG lisans anahtarı ile şifrelenirler. Eğer herhangi bir şey yanlış giderse, paket yöneticiniz bunu size söyleyecektir. Bu kılavuzu hazırlayan kişi, 10 yıllık Linux deneyimi olan biridir ve bu süre zarfında güvenini sarsacak herhangi bir yanlışlık görmemiştir.
- *Yüklenmiş programları (tüm bileşen ve ekleriyle birlikte) kaldırmak zordur.*
 - Paket Yöneticisi yapılan bütün işlemleri kayıt altında tutmaktadır ve gerektiğinde her hangi bir adımı geri alabilir, herhangi bir paketi kaldırırken de diğer başka program ya da paketlere zarar vermeden yapmayı garanti eder.
- *Statik paketler büyük ve hantaldır.*
- Paket Yöneticisi kullanıyorsunuz ve eğer paylaşılmış data kütüphanesi yoksa o zaman statik kütüphane indireceksiniz. Eğer bir programda yeni paylaşılmış kütüphane kullanılacaksa, Paket Yöneticisi bunu anlayıp sizin için otomatik olarak yükleyecektir. Diğer programlar da kullanacağı için paylaşılmış data kütüphanelerini bir kereliğine indirmek zorundasınız. Eğer sisteminizden paylaşılmış data kütüphaneleri kullanan son programı da kaldırırsanız, Paket Yöneticisi o paylaşılmış kütüphaneyi de kaldıracaktır. Fakat paylaşılmış data kütüphanelerine sonradan ihtiyacınız olacağını düşünürseniz, Paket Yöneticisine bu data kütüphanelerini tutmasını da söyleyebilirsiniz.
- *Hala ikna olmadım.*

- Güzel! Paket Yöneticisi hakkında merak ettiğiniz herhangi değişik bir konu varsa ya da diğer kullanıcıların deneyimlerini öğrenmek isterseniz Forum'a bir mesaj atabilirsiniz. GNU/Linux dağıtımlarında paketleme yöntemi güvene dayalıdır, bu yüzden eğer bir problem varsa, duymak isteriz!

Son bir söz. Linux'un henüz bitmediği, eğer Linux kullanıyorsanız bir beta testçisi olduğunuz ya da Linux yazılımlarının stabil olmadıkları gibi söylentiler duyabilirsiniz. Bunların hepsi yarı gerçeklerdir. "Linux" asla bitmiş olmayacak. Daha da fazlası; diğer başlıca işletim sistemlerinin "bitmiş" olduğu da düşünülemez. Linux'un Kernel'inden ekranınızda ki sanatsal çalışmalara kadar işletim sisteminin tüm elementleri daima bir tür geliştirme içerisinde olacaktır. Bunun nedeni; programcıların donanım teknolojileri ve programlama teknolojilerindeki en son yeniliklerle Linux Mint'i güncel tutma çalışmalarıdır. Bunun anlamı şuan kullanmakta olduğunuz yazılımın kalitesinin kötü olduğu değildir. Linux Mint'in temelindeki asıl sistem yaklaşık olarak 20 yıldır geliştirildiği için, çok olgun, stabil ve kendini kanıtlamış bir yapıdır. İşletim sisteminizi kesinliği kanıtlanmamış, stabil olmayan yazılımlar varken kullanmayacaksınız, çünkü siz bir beta testçisi değilsiniz. Beta testçisi olmadığınızı biliyorsunuz, çünkü bu belgeyi okuyorsunuz. Depolarda sizin için yüklenmeyi hazır bekleyen yazılımlar, daima kullanabileceğiniz kadar kararlı, iyice test edilmiş olanlardır. Taa ki siz depolarınızı Test Depoları ile değiştirene kadar bu böyledir (eğer böyle yaptıysanız, tebrik ederiz artık bir beta testçisi oldunuz, fakat acemi kullanıcılar için pek akıllıca değil, gerçekten).

Yani, bir örnek ile özetlemek gerekirse, Linux Mint'e Opera, Real Player ya da Google Earth yüklediğinizde, bu uygulamalar direkt olarak Orijinal geliştiricilerinden gelmez (Opera, Real ve Google'dan). Pek tabii ilk basamak olarak yazılım bu geliştiricilerden geliyor fakat sonra uygun şekilde paketlenip, test edilip sizin yükleyebilmeniz için hazır hale getiriliyor. Yani, başka bir deyişle ihtiyacınız olan yazılımı internet üzerinde aramanıza gerek yok, sisteminiz için ihtiyacınız olan herşey Linux Mint ve Ubuntu takımı tarafından test edilip, hazır halde depolarda bulunmaktadır. İhtiyacınız olan tek şey neye ihtiyacınız olduğunu seçmek.

Linux Mint, "Güncelleme Yöneticisi" aracı ile kendi kendini otomatik olarak günceller. Hem de sadece işletim sisteminizi değil, yüklü olan tüm yazılımları da dahil olarak!

İşte bu kadar basit. İnanılmaz! :)

Opera, Skype, Acrobat Reader, Google Earth ve Real Player gibi bazı çok ünlü uygulamalar Linux Mint üzerinde varsayılan olarak yüklü gelmez. Belki bunların yanında oyunları da yüklemek isteyebilirsiniz (Linux için pek çok hazır özgür ve bedava olarak oyunlar mevcuttur... İlk olarak "Gnome-Oyunları"ni yükleyerek denemeye başlayabilirsiniz).

Yazılım Yöneticisi

Linux Mint'te yazılım yüklemenin en kolay yolu "Yazılım Yöneticisi"ni kullanmaktır. Yazılım Yöneticisi, önceden bahsettiğimiz gibi en üstün paketleme teknolojisini kullanan, ama işlemleri daha kolay anlaşılır hale getiren, paket yüklemek yerine direkt *programları* yüklemenize olanak tanıyan (hatırlarsınız, arkaplanda hala paket sistemini kullanan ve aynı yararları sağlayan) bir programdır.

Menü'yü açın ve "Yazılım Yöneticisi"ni seçin.

Yazılım Yöneticisi Linux Mint'iniz için uygun, yüklenebilir yazılımları listeleyecektir. Programları kategorilerde, anahtar kelimelerle arayarak ya da sahip oldukları popülerlik ve aldığı puan oranlarına göre bulabilirsiniz.

Menü

Eğer ne aradığınızı biliyorsanız, her hangi bir şeyi çalıştırmanıza gerek yok. Sadece Menü'ye uygulamanın adını yazın ve yazılımı oradan yükleyin.

Örneğin, "gftp" paketini yüklemek için;

- Menü'yü açmak için CTRL+SuperTuş_L tuşlarına basın
- "gftp" yazın
- "Install gftp"nin üzerine gelmek için yukarı ok tuşuna basın
- Enter'a basın

Paket Yönetiminin ne kadar mükemmel olduğunu daha önce söylemiş miydik?

Synaptic ve APT

Eğer birden fazla program yüklemek isterseniz, ya da "Yazılım Portalı"nda ya da "Yazılım Yöneticisi" içinde olmayan bir yazılım arıyorsanız, istediğiniz yazılımı yüklemeniz için size iki yol sunar. Birincisi; grafiksel arabirimi olan "Synaptic" isimli araç ile ikincisi ise komut satırı aracı olan "APT" ile.

Şimdi Opera'yı (Firefox web tarayıcısına alternatif bir program) hangi yollar ile yükleyebileceğimizi inceleyim;

Menü'yü açın ve Paket Yöneticisi'ni seçin.

"Ara" butonu üzerine gelin ve "opera" yazın. Çıkan paket listesinden "Opera Web Tarayıcı"ya denk geleni seçin. Kutucuğa tıklayın, "Kurulum için İşaretle"yi seçip, "Uygula" komutunu verin.

Şimdi Opera'yı komut satırı aracı olan "APT" ile nasıl kurabileceğimizi görelim.

Menü'yü açın ve "Uçbirim"i seçin. Sonra aşağıda ki komutu verin:

```
apt install opera
```

Not: "APT"yi kullanmadan önce "Synaptic"ın kapalı olduğundan emin olun. "Synaptic", arkaplan da "APT"yi kullandığı için ikisi aynı anda çalışmaz. Aynı şey "Yazılım Yöneticisi" için de geçerlidir.

Gördüğünüz gibi APT'yi kullanmak olağanüstü derecede kolay, sadece grafiksel değil komutlar ile de kontrol edilebilir. Eğer Linux'a yeni başladıysanız tabii ki ilk olarak grafiksel arayüzleri tercih edeceksinizdir (zaten onlar da bunun için bulunmakta) fakat zaman geçtikçe işlerinizi daha etkili ve hızlı yapmak için, Opera'yı yüklerken yaptığımız gibi (sadece "apt install opera" yazarak) tüm işlemlerinizi de komut satırını kullanacaksınız. Bundan daha kolay olamazdı.

Bununla birlikte Yazılım Yöneticisi ile Synaptic/APT arasında önemli fark yoktur. Synaptic ve APT paketlerle olan işinizi sizin için kolayca halleder. Opera örneğinde olduğu gibi sadece Opera yazarak programı yükleyebildik, ama her paket için böyle olmayabilir, yani her paketin ismini de bilmeniz gerekebilir. Bazen belirli uygulamalara bu yolla direkt paketlerden ulaşamazsınız.

"Yazılım Yöneticisi" farklıdır çünkü o size "uygulamaların" doğru "paketlerini" yüklemenize olanak verir, hem de sadece Synaptic ve APT'nin ulaşabildiği yazılım depolarından değil, ayrıca internet üzerinden de bunu yapar.

Bu yüzden "Yazılım Yöneticisi"ni kullanmak için iki farklı nedeniniz vardır;

- Çünkü siz hiç Synaptic/APT kullanmadınız.
- Çünkü istediğiniz uygulamalara diğer araçlarla tam olarak erişim yetkiniz olmadığı için Yazılım Yöneticisi ile yükleyebilirsiniz.

Uygulama Kaldırmak

Menü Üzerinden Kaldırmak

Linux Mint'te yazılım kaldırmak gayet basittir. Sadece Menü'de uygulamanın üzerini seçili hale getirin, sağ tuşu tıklayıp "Kaldır" komutunu verin.

Menü seçtiğiniz uygulamanın paketlerini ve bağımlılıklarını bulur.

"Kaldır" butonunu tıklayın ve uygulama sisteminizden kaldırılacaktır.

APT Kullanarak Kaldırma

Bir uygulamayı kaldırmanın diğer bir yolu da APT'yi kullanarak kaldırmaktır. Ve tekrar burada komut satırı aracı hakkında konuşuyoruz, ve bunun nasıl şaşırtıcı derecede basit olabildiğini görüyoruz;

Menü'yü açın ve "Uçbirim"i seçin. Sonra aşağıdaki komutu verin.

```
apt remove opera
```

Not: "APT"yi kullanmadan önce "Synaptic"ın kapalı olduğundan emin olun. "Synaptic", arkaplan da "APT"yi kullandığı için ikisi aynı anda çalışmaz.

Synaptic Kullanarak Kaldırma

Ayrıca Paketleri kaldırmak için Synaptic'i de kullanabilirsiniz... Linux tamamen seçimler üzerinedir, şimdi nasıl yapacağımıza bakalım.

Menü'yü açın ve "Paket Yöneticisi"ni seçin. "Ara" butonuna basın ve "opera"yı seçin. Çıkan paket listesinden "Opera Web Tarayıcı"ya denk geleni seçin. Kutucuğu tıklayın, "Kaldırma için İşaretle"yi seçip, "Uygula" komutunu verin.

Sisteminizi ve Uygulamalarınızı Güncelleştirin

Bilgisayarınızda yüklü olan her hangi bir paket için yenilik varsa, o versiyona güncelleme yapabilirsiniz. Bunlar, Sistem için bir güvenlik bileşeni, bir data kütüphanesinin optimize olmuş hali ya da Firefox'un yeni versiyonu olabilir. Temel olarak, sisteminiz paketlerden meydana geliyor ve bu paketlerin her hangi bir parçası için güncelleme yapılabilir. Bunun anlamı, daha yeni paketin, eskisi ile yer değiştirmesidir.

Bunu yapmak için pek çok yol vardır fakat bir tanesi önerilmektedir.

Tüm Paketlerinizi APT kullanarak tek, basit bir komutla yapabilirsiniz ("apt upgrade") ya da "Synaptic" üzerinden "Tüm Güncellemeleri İşaretle" butonunu seçerek de yapabilirsiniz ama böyle yapmanızı önermiyoruz. Bunun sebebi bu araçların güncelleme yaparken hiç bir ayrılık yapmadan tüm paketler için böyle bir güncelleme yapmak istediğinizi farz edip, uygulamasıdır.

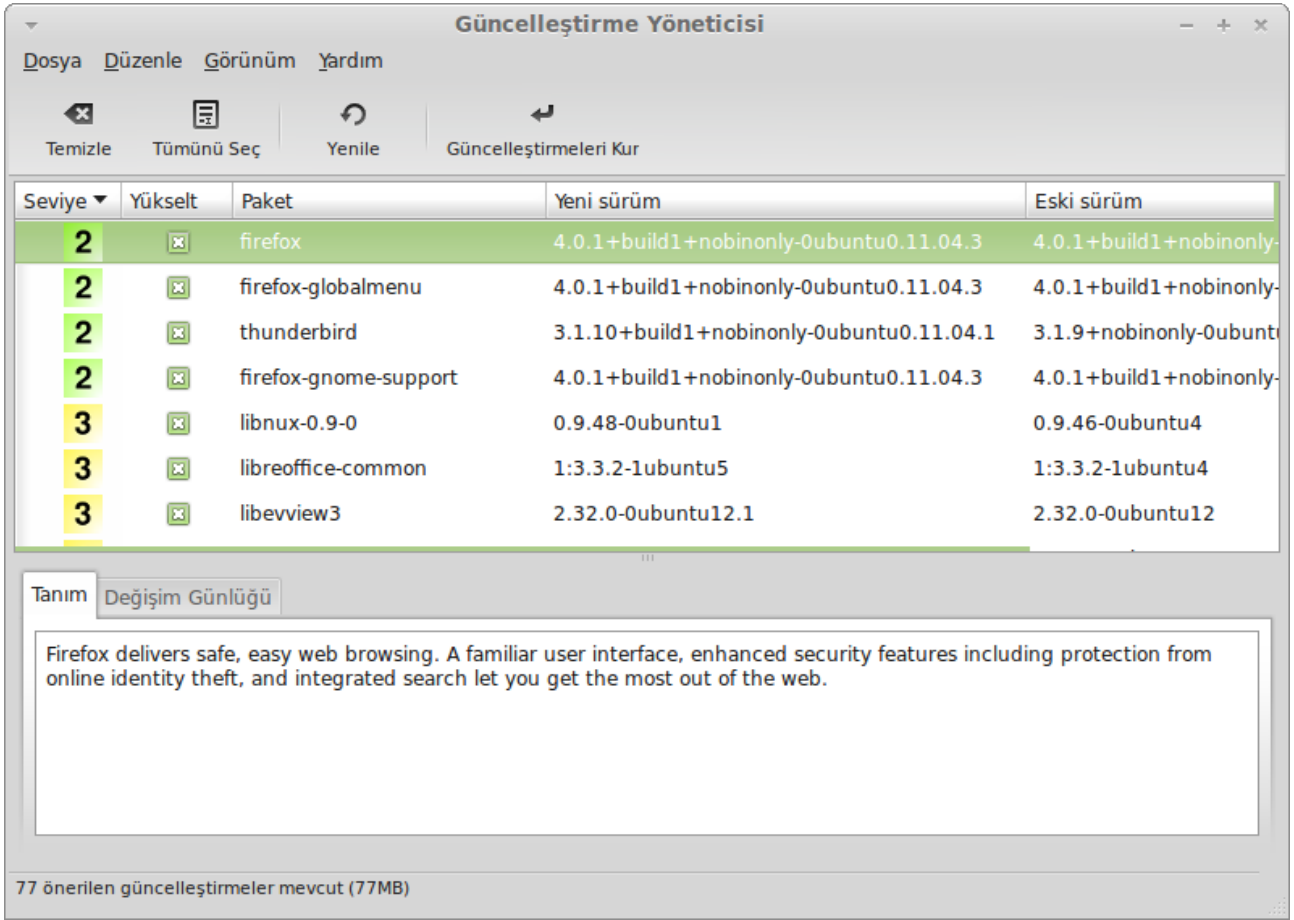
Sistemin bazı parçalarını güncellemek güvenlidir fakat bazılarını değil. Örnek olarak, kernel güncellemesini yaparsanız (herşeyin donanımı tanıyıp kullanabilmesi için gerekli olan parça, temel yapı) ses desteğinin, kablosuz kartınızın, hatta Kernel ile sıkıca bağlantılı olarak çalışan bazı uygulamalarınızın bile (VMWare ve VirtualBox gibi) düzgün çalışmasına engel olabilirsiniz.

Güncelleştirme Yöneticisini Kullanmak

Linux Mint, "Güncelleştirme Yöneticisi" isimli bir araç ile birlikte gelir. Bu araç güncellemeleri güvenli bir şekilde uygulamadan önce, yapacağımız güncellemeler hakkında daha fazla bilgi verir. Ekranınız sağ alt köşesine yerleşmiş, kalkan görünümlü bir simgesi vardır.

Eğer farenizi üzerine getirirseniz size sisteminizin güncel olduğunu ya da değilse, kaç adet güncelleme olduğunu bildirecektir.

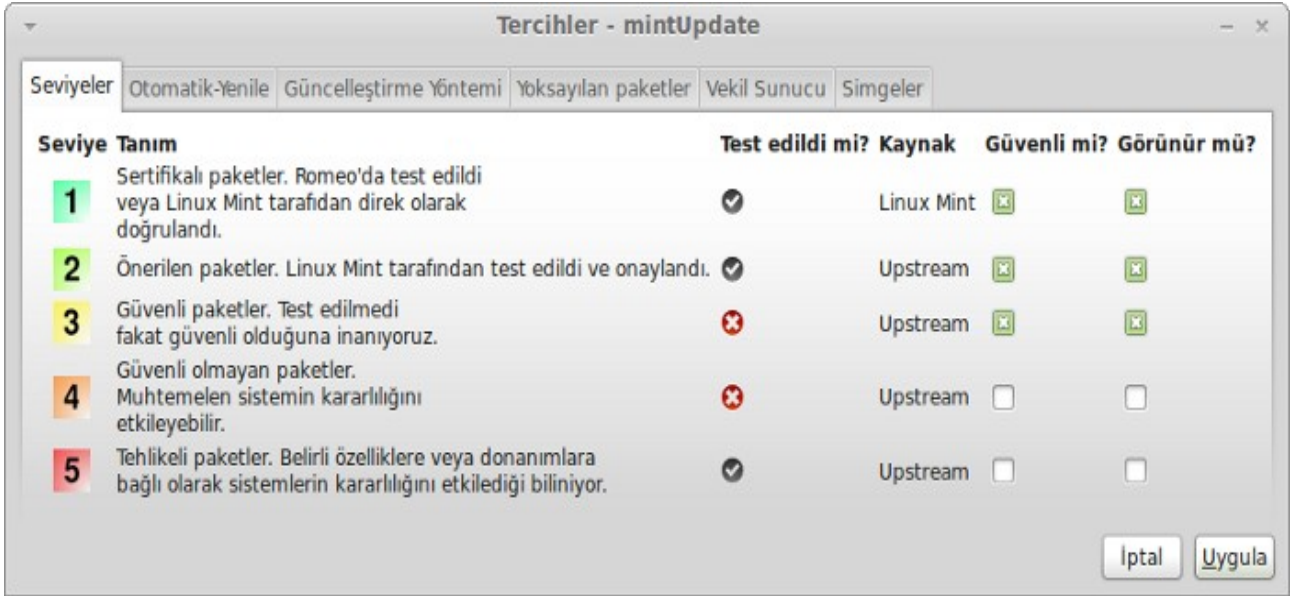
Eğer kalkan şeklindeki simgeye tıklarsanız, "Güncelleştirme Yöneticisi" açılır ve size kaç tane uygun güncelleme varsa gösterir. Arayüzün kullanımı çok basittir. Her paket güncellemesi için tanımlamasını, değişiklik loglarını (Log dosyası geliştiricilerin paketlerde yaptıkları değişiklikleri anlattığı yerdir.), ve hatta Linux Mint için uyarı ve daha fazla bilgileri burada okuyabilirsiniz. Ayrıca burada yazılımların kaçınıcı sürümlerinin yüklü olduğunu ve hangilerinin güncellenebilir olduğunu da görebilirsiniz. Son olarak her paket güncellemesi için verilmiş kararlılık seviyesini de görebilirsiniz.



Her paket güncellemesi birtakım geliştirmeler getirir ya da güvenlik sorunlarını düzeltir fakat bu onların risksiz olduğu ve yeni hatalara neden olmayacağı anlamına gelmez. Her paketin kararlılık seviyesi Linux Mint tarafından belirlenir ve bir güncelleştirmenin uygulamak için ne kadar güvenli olduğunun göstergesidir.

Tabii ki kararlılık seviyesini, durum, paket ismi ya da versiyon numarasına göre sütunların üzerine tıklayarak sıralayabilirsiniz. “Temizle” ya da “Tümünü Seç” komutları ile tüm paketleri seçebilir ya da seçiminizi sıfırlayabilirsiniz.

Seviye 1 ve 2 (Level 1-2) güncellemeleri tamamen riski olmayan güncellemelerdir ve onları daima uygulamalısınız. Seviye 3 güncellemelerinin güvenli olması beklenir ve bu yüzden onları yüklemenizi ve güncelleme listenize koymanızı da öneriyoruz. Eğer bazı seviye 3 güncellemelerinden dolayı bir problem yaşarsanız, bunu Linux Mint takımına iletiniz ve böylece onlar da kararlılık seviyesini 4 ya da 5 olarak değerlendirerek, diğer kullanıcılar bu yüklemeyi yapmadan önce fikirlerini değiştirmelerini sağlamış ve uyarılmış olurlar.



“Tercihler” butonuna tıkladığınızda yukarıdaki ekran çıkacaktır. Varsayılan ayar olarak kararlılık seviyesi 1, 2 ve 3 olan güncellemeler görünür haldedir. Eğer isterseniz seviye 4 ve 5 olanları da “Görünür” hale getirebilirsiniz. Böylelikle güncelleme listesinde daha fazla güncellemeyi görünür hale getirmiş olursunuz. Hatta isterseniz kararlılık seviyesi 4 ve 5 olanları bile “Güvenli” olarak işaretleyebilirsiniz (bunu **önermiyoruz**). Böyle yaptığınız takdirde “Güncelleştirme Yöneticisi”nin varsayılanı olarak ayarlamış olursunuz.

“Güncelleştirme Yöneticisi” sadece “güvenli” olarak işaretlenmişleri hesaba katar. Yani, sisteminizin güncel olduğunu söylediğinde, sadece sizin “güvenli” olarak işaretlediğiniz kararlılık seviyesinde güncelleme olmadığı anlamına gelir.

“Güncelleştirme Yöneticisi” sadece “görünür” olan güncellemeleri listede gösterir.

Örneğin, eğer tüm seviyeleri görünür hale getirirseniz ve sadece seviye 1 ve 2 için güvenli yaparsanız, listede pek çok güncelleme göreceksiniz ama “Güncelleştirme Yöneticisi” size muhtemelen sisteminizin güncel olduğunu söyleyecektir.

“Otomatik Yenile” sekmesi, “Güncelleştirme Yöneticisi”nin ne sıklıkla güncellemeleri kontrol edeceğini ayarlamanıza olanak verir.

“Güncelleştirme Yöntemi” sekmesi, “Güncelleştirme Yöneticisi”nin güncellemeleri nasıl kontrol edeceğini ayarlamanıza olanak verir.

“Başlangıç Süresi”, “Güncelleştirme Yöneticisi”nin internet bağlantısını kontrol etmesi için beklemesi gereken süredir. Bu gecikme süresi, “Ağ Yöneticisi”nin bilgisayar başladığında internette oturum açmasına izin verir.

Ayrıca, “Güncelleştirme Yöneticisi”nin internet bağlantısını kontrol etmesi için hangi internet adresine bakması gerektiğini ayarlayabilirsiniz. Böylelikle, “Güncelleştirme Yöneticisi”, güncellemelere bakmadan önce bu adrese ping atmaya çalışacaktır.

“Yeni Dağıtım Güncelleme Paketleri” opsiyonu, “Güncelleme Yöneticisi”nin yeni bağımlılıkları yükleyip yüklememesini tanımlamanızı sağlar.

Örneğin A Paketi versiyon 1 sizin işletim sisteminizde yüklü ve A Paketinin Versiyon 2 güncellemesi çıktı, fakat versiyon 2 yeni bağılılık gerektiriyor ve B Paketi içinde sunuluyor diyelim ve bu B Paketi sizde yok... Bu durumda ne olacak?

Eğer bu kutucuğu işaretlemesiniz, Versiyon 2 (örnek üzerinden konuşuyoruz hala) güncellemesi güncelleme listesinde görünmeyecektir.

Eğer bu kutucuğu işaretlerseniz, seçiminize bağlı olarak B Paketi de yüklenecektir.

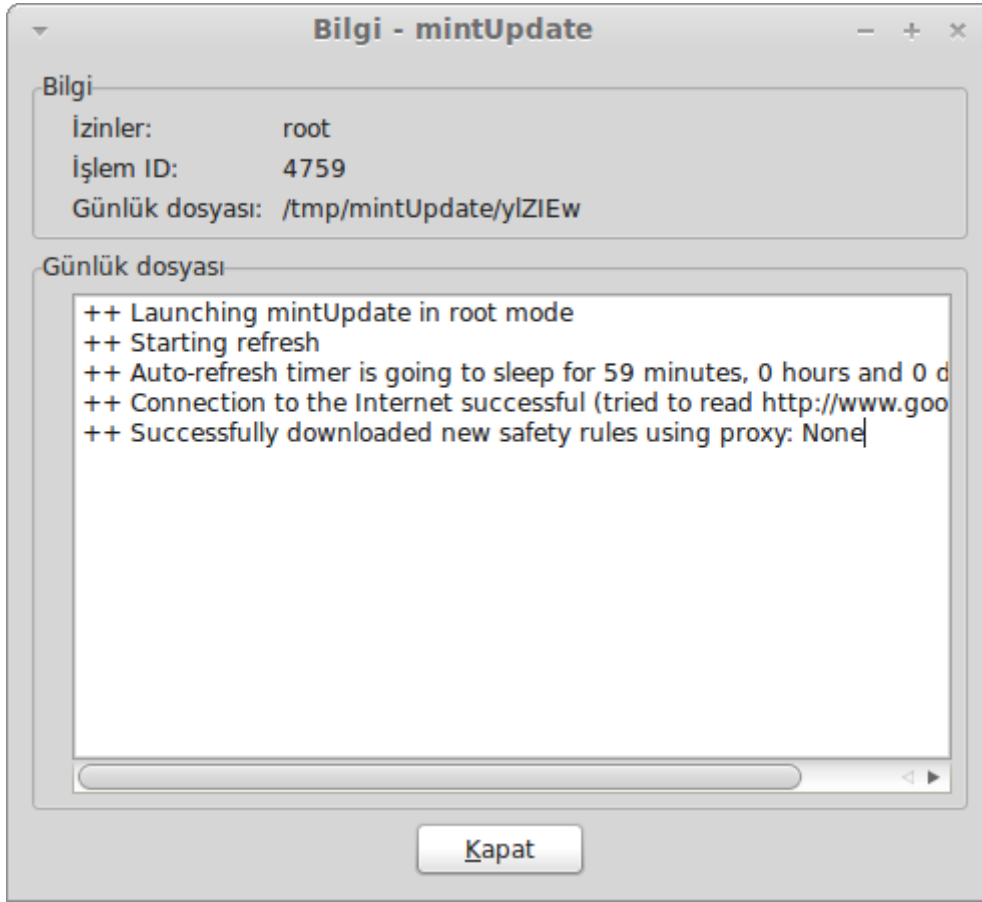
Bu seçeneği işaretlerken dikkatli olun, bağımlılıklardan dolayı yeni paketleri yükleyebileceği gibi bazen de kurulu olan paketleri kaldırabileceğini göz önünde bulundurun.

“Yok sayılmış Paketler” sekmesinde, güncelleme almak istemediğiniz paketleri tanımlayabilirsiniz. “?” ve “*” gibi değişkenler desteklenmektedir.

“Proxy” sekmesi, proxy ayarlarını tanımlamanıza olanak verir.

Son sekmede ise “Güncelleştirme Yöneticisi”nin sistem çekmesinde kullandığı simgeleri değiştirmenize izin verir.

Eğer “Güncelleştirme Yöneticisi” ile ilgili bir hata mesajı alırsanız (Örneğin: “paket listesi yenilenemiyor”), log (kayıt) dosyalarına bakabilirsiniz. Sistem çekmesindeki kalkan simgesine farenin sağ tuşu ile tıklayıp “Bilgi” komutunu seçin. Aşağıdaki ekran görünecektir.



Bu ekranda, "Güncelleştirme Yöneticisi"ne ait tanımlama numarasını (ID), hangi kullanıcı yetkisi ile çalıştığını, ve log (kayıt) dosyasının içeriğini görebilirsiniz.

Ayrıca sisteminize uygulanmış olan güncellemeleri ("Güncelleştirme Yöneticisi" üzerinden sağlanmış olanları) "Görünüm > Güncelleştirme Geçmişi"ne tıklayarak görebilirsiniz.

The screenshot shows a window titled "Güncelleştirme geçmişi - Güncelleştirme Yöneticisi". It contains a table with the following columns: Tarih, Seviye, Paket, and Yeni sürüm.

Tarih	Seviye	Paket	Yeni sürüm
2011.05.28 19:00:33	1	mintupdate	4.3.1
2011.05.28 19:08:45	2	firefox-gnome-support	4.0.1+build1+nobinonly-0ubuntu0.11.04.3
2011.05.28 19:08:45	2	firefox	4.0.1+build1+nobinonly-0ubuntu0.11.04.3
2011.05.28 19:08:45	2	thunderbird	3.1.10+build1+nobinonly-0ubuntu0.11.04.1
2011.05.28 19:08:45	2	firefox-globalmenu	4.0.1+build1+nobinonly-0ubuntu0.11.04.3
2011.05.28 19:08:45	3	python-gtk2	2.22.0-0ubuntu1.1
2011.05.28 19:08:45	3	binutils	2.21.0.20110327-2ubuntu3
2011.05.28 19:08:45	3	python-glade2	2.22.0-0ubuntu1.1
2011.05.28 19:08:45	3	overlay-scrollbar	0.1.12-0ubuntu1
2011.05.28 19:08:45	3	ttf-opensymbol	2:2.4.3+LibO3.3.2-1ubuntu5
2011.05.28 19:08:45	3	python-gobject	2.28.3-1ubuntu1.1
2011.05.28 19:08:45	3	python-gobject-cairo	2.28.3-1ubuntu1.1
2011.05.28 19:08:45	3	ure	1.7.0+LibO3.3.2-1ubuntu5
2011.05.28 19:08:45	3	uno-libs3	1.7.0+LibO3.3.2-1ubuntu5

At the bottom of the window are two buttons: "Temizle" and "Kapat".

Öneriler

Çoğu işinizi masaüstünde mi yapıyorsunuz? Bazı metinleri kopyalamak için sıklıkla “CTRL+C”ye basıyor musunuz? Not yazmak için bir metin editörü açar mısınız? Dosyalarınızı arkadaşlarınızla nasıl paylaşırsınız? Basit görevleri yerine getirmek için pek çok yol vardır. Bu bölümde sisteminizden daha etkin yararlanabilmeniz için Linux, Gnome ve Linux Mint masaüstü özellikleri hakkında bilgiler verilecektir.

Fare Kullanarak Kopyalayıp Yapıştırmak

Çoğu insan kopyalamak istediği metin üzerine sağ tuş ile tıklamaya ya da “Düzenle” menüsüne tıklamaya alışmıştır. Linux Mint'te de böyle yapabilirsiniz fakat çoğu GNU/Linux işletim sistemleri size ayrıca kopyala yapıştır eylemi için fare kullanmanın rahatlığını sunar. İşte nasıl çalıştığı: Sol fare tuşu kopyalar, orta fare tuşu yapıştırır. Bu kadar basit!

Hadi deneyelim! LibreOffice Writer'ı ya da herhangi bir metin editörünü açın. Birkaç cümle yazın. Farenizin sol tuşu ile yazdığınız metnin bir kısmını seçin. Şimdi “Düzenle” menüsüne ya da “Kopyala” komutunu vermeye ihtiyacınız olduğunu düşünüyorsunuz. Hayır. Bahse gireriz ki klavye üzerinden “CTRL+C” gibi bir klavye kombinasyonu girmek zorunda olduğunuz düşünüyorsunuz. Linux'ta, işler daha kolay. Zaten metni seçerek, onu aynı zamanda kopyalamış oldunuz. Evet doğru. O metin şuanda “Fare Arabelleği”ne kopyalandı ve başka bir şeye basmanız gerekmiyor.

Şimdi dökümanınızda başka bir yere gelin ve farenizin orta tuşuna (ya da tekerlekli bir fareniz varsa tekerlek tıklamasına, ya da 2 tuşlu bir fareye sahipseniz iki tuşa birden aynı anda basın... Yani her şey düşünüldü, Mac'in garip tek tuşlu faresi gibi değil :)). Ve şimdi gördüğünüz gibi önceden seçmiş olduğunuz metin yapıştırıldı.

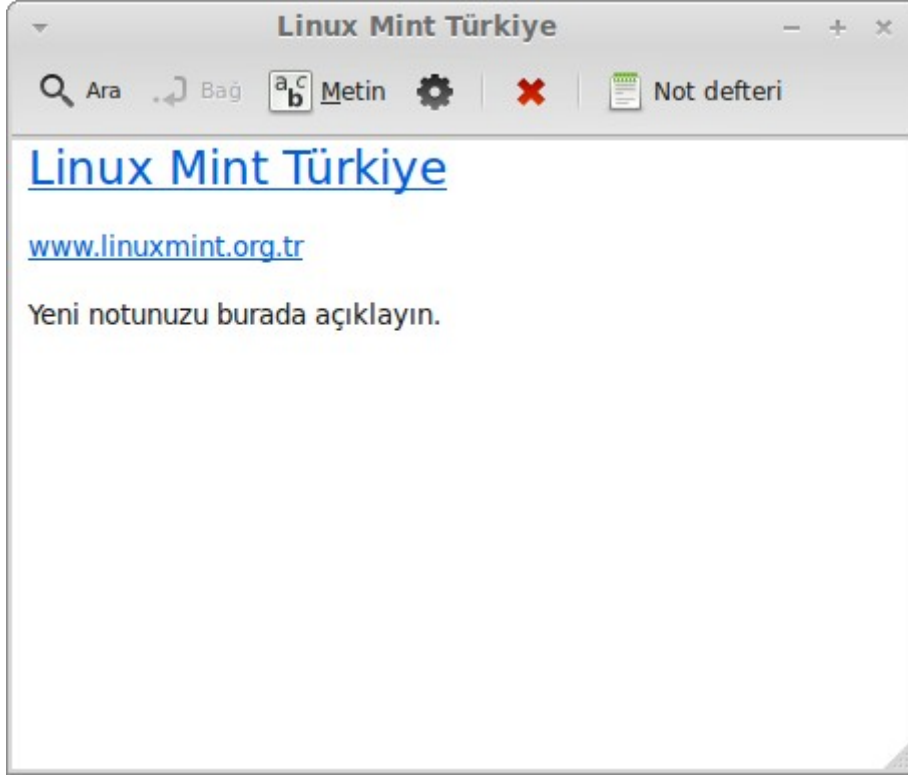
Ne kadar çok kullanmaya alıştırsanız, kopyala yapıştır işleminde o kadar hızlanacaksınız. Ayrıca bu teknik çoğu Unix ve GNU/Linux işletim sisteminde çalışır.

Not: Farenin kullanmış olduğu ara bellek, Gnome Masaüstünün kullandığı ile aynı değildir. Yani herhangi birşeyi “Düzenle” menüsü ile ya da CTRL+C ile kopyalayıp, CTRL+V tuş kombinasyonu ya da “Düzenle” üzerinden yapıştırabilirsiniz. Aynı zamanda iki şey kopyalamamıza izin veren bu uygulama için teşekkürler, CTRL+V ya da “Düzenle” menüsü ile yapıştırabileceğiniz gibi farenin orta tuşu ile de başka bir şey yapıştırabilirsiniz.

Tomboy Aracılığıyla Not Tutmak

Hepimiz not tutarız. Telefonda konuşurken bir adres ya da numara yazmak için, her zaman büyüyen bir “TODO” “yapılacak listesi” için, hatırlayacağımız belirli bir iş ya da şey için, hızlı notlar tutarız. Bazılarımızın bilgisayar masasının üzerinde, monitörün çevresinde hiç bir zaman çalışan bir kalem bulunmaz ya da not tutmak için uygun olmayan programları çalıştırmak bizim için zaman kaybıdır (örneğin LibreOffice Writer not tutmak için çok verimli bir araç değildir) ve aslında çok az insan not tutmak için özel yazılım kullanır. Linux Mint bir not tutma aracı ile birlikte gelir. Bunun adı “Tomboy Notları”dır.

“Tomboy Notları”, kullanımı çok kolay bir araçtır. Üzerine tıkladığınızda tüm notlarınızın bir listesini alırsınız. “Yeni Not Üret”e tıklayarak yeni not tutabilirsiniz.



Yeni bir not penceresi açılır. Not başlığını değiştirdiğinizde onun ismini de aynı anda değiştirmiş olursunuz. Not'unuzun içine ne yazmak isterseniz yazıp, sonra da kapatabilirsiniz. Notun içine yazdığınız içeriğiniz, “Tomboy Notları” aracılığıyla daima ulaşılabilir olacaktır. Hiç birşeyi “kaydet” demenize gerek yoktur, hatta bilgisayarınızı yeniden başlatsanız ya da kapatsanız bile yazdığınız anda notlarınız otomatik olarak kaydedilmektedir.

Eğer bir notu daha fazla saklamaya ihtiyacınız olmadığına karar verirsiniz, o notu açıp, “Sil” tuşuna basmanız yeterlidir.

Notunuzun içine başka bir not başlığının ismini yazarsanız, “Tomboy Notları” otomatik olarak o not için bir bağlantı oluşturur ve bu bağlantıya tıkladığınızda o nota ulaşabilirsiniz.

Farklı formatlarda not tutabilir ve “Tomboy Notları” tarafından sunulan birçok özelliği kullanabilirsiniz (senkronize etmek, arama özelliği, PDF, HTML, vb. gibi dosyalara dönüştürme).

E-Posta ve Web Sitelerini PDF Formatında Kaydetmek

Daha sonra okumak için web sitelerini sık kullanılanlarınıza ekler misiniz? Hatırlama ihtiyacı duyabileceğinizi düşündüğünüz bilgileri içeren elektronik postalarınızı saklar mısınız? Gelen kutunuz ve Sık Kullanılanlar klasörünüz dolup taşıyor ama siz yine de ihtiyacım olabilir diye kaybetme riskini göze alamıyor musunuz? Bu tür bilgileri başka bir yerde saklayamaz mısınız? Tabii ki “Tomboy Notları”ını kullanabilirsiniz ama böyle yaptığınızda Web sitesinde ki ya da elektronik postanızda ki resimleri ve diğer içerikleri tam olarak kaydedemezsiniz. Peki bunların yerine neden içeriği yazdırmıyorsunuz? Kağıt üzerine değil, bir PDF dosyasına...

Linux Mint'te varsayılan olarak bir PDF yazıcısı yüklü olarak gelir. Bu yazıcı, içeriđi gönderdiğiniz uygulamanın çıktısını bir PDF dosyasına kaydeder. Örneđin, bir uçak biletini internet üzerinden satın aldınız ve uçuş bilgilerinizi içeren görüntüyü dosya menüsünden yazdır seçeneđi ile kađıda yazdırmak yerine PDF olarak kaydetmek istiyorsunuz. Bunun için yapmanız gereken;

“PDF” yazıcısını seçip, “Yazdır” tuşuna basmaktır.

Bu işlemden sonra incelemekte olduğunuz sayfa PDF dosyası olarak kaydedilip, “Ev” klasörünüzün içine depolanacaktır.

Benzer olarak Thunderbird e-posta istemcisinden ya da herhangi bir programdan aynı şekilde e-postalarınızı ve içeriklerini PDF dosyası olarak “Ev” klasöründe oluşturabilirsiniz.

Son Sözü

Linux ve Linux Mint hakkında daha öğrenilecek çok fazla şey var. Bu kılavuz sadece masaüstüne odaklı bir tanıtım amaçlı hazırlanmıştır. Artık sisteminizi kullanırken kendinizi daha rahat hissedebilir ve onun bileşenlerini daha iyi anlayabilirsiniz. Şimdi sırada ne var? “Uçbirim”i nasıl kullanacağınız mı? Diğer masaüstlerini denemeniz mi? (KDE, XFCE, LXDE vb.)

Bu tamamen size kalmış. Unutmayın, Linux kullanmak çok eğlencelidir ve topluluk size yardım etmek için her zaman hazırdır. Zaman ayırın ve her gün biraz daha fazla bilgi öğrenin. Her zaman -ne kadar iyi biliyor olsanız bile- öğrenilecek birşeyler vardır.

Linux'un tadını çıkartın ve Linux Mint'i seçtiğiniz için teşekkürler!...