

# Resmi Kullanıcı Kılavuzu



**Linux Mint**

Asıl Sürüm

**TÜRKÇE TERCÜME**

BAKİ ALPERTÜRK

**DÜZENLEME VE GÖRÜNTÜLER**

EREN KOVANCI

# İçindekiler

<b><u>LINUX MINT TANITIMI.....</u></b>	3	Favori uygulamalarınızı tanımlamak.....	30
Tarihi.....	3	Kendi kısayollarınızı oluşturmak.....	31
Amaç.....	3	Başlangıçta uygulamaların otomatik başlatılması	31
Versiyon numaraları ve kodisimleri.....	4	Menü'nün görünümünü değiştirmek.....	31
Sürümler.....	5	Eklentileri aktive etmek.....	32
Nereden yardım bulunur?.....	5	Varsayılan ayarlara geri dönmek.....	33
		Menüyü varsayılan Gnome menüsü ile değiştirmek.....	33
<b><u>LINUX MINT KURULUMU.....</u></b>	6	<b><u>YAZILIM YÖNETİMİ.....</u></b>	33
ISO dosyasının indirilmesi.....	6	Linux Mint'de Paket Yönetimi.....	33
Sunucu üzerinden indirilmesi.....	7	Yazılım Yöneticisi.....	38
Torrent ağları üzerinden indirilmesi.....	7	Menü.....	39
Sürüm notlarını okuyun.....	8	Synaptic ve APT.....	39
MD5 dosyasını kontrol edin.....	8	Uygulama kaldırmak.....	40
ISO dosyasının CD'ye yazılması.....	9	Menüden kaldırma.....	40
Çalışan CD ile başlatma.....	10	APT kullanarak kaldırma.....	40
Linux Mint'in Sabit Diske Kurulumu.....	10	Synaptic kullanarak kaldırma.....	40
Başlangıç sırası.....	18	Sisteminizi ve Uygulamalarınızı güncelleştirin....	41
		Güncelleştirme Yöneticisini kullanmak.....	41
<b><u>LINUX MINT MASAÜSTÜ TANITIMI.....</u></b>	20	<b><u>ÖNERİLER.....</u></b>	46
Gnome masaüstü.....	20	Fare kullanarak kopyalayıp yapıştırmak.....	46
Masaüstü ayarları.....	20	Tomboy aracılığıyla not tutmak.....	47
Menü.....	21	E-posta ve Web sitelerini PDF formatında kaydetmek.....	49
Menüyü tanıyalım.....	21	<b><u>SON SÖZ.....</u></b>	50
“Yerler” menüsü.....	21		
“Sistem” menüsü.....	24		
“Uygulamalar” menüsü.....	28		
“Arama” alanı.....	30		

# Linux Mint Tanıtımı

Linux Mint, çoğu modern sistemlerde, tipik x86 ve x64 tipi makinelerde çalışmak üzere tasarlanmış bir bilgisayar işletim sistemidir.

Linux Mint; Microsoft Windows'un, Apple Mac OS'un ve Free BSD işletim sisteminin aynı rolünü üstlenebilecek alternatif bir işletim sistemi olarak düşünülebilir. Linux Mint diğer işletim sistemleri ile birlikte çalışabilecek (yukarıda listelenen işletim sistemleri dahil) şekilde tasarlanmış ve kurulum esnasında otomatik olarak "ikili başlangıç" yada "çoklu başlangıç" biçiminde (her sistem başlangıcında kullanıcıya hangi işletim sistemini kullanacağı seçmesi istenerek) ayarlanabilir.

Linux Mint kişisel ihtiyaçlar ve şirketler için harika bir işletim sistemidir.

## Tarihi

Linux Mint çok modern bir işletim sistemidir; Geliştirilmesi 2006 yılında başlamıştır. Bununla birlikte Linux Çekirdeğini kapsayan, GNU araçları ve Gnome masaüstü gibi çok olgun ve sağlam katmanlar üzerine kurulmuştur. Ayrıca Linux Mint, Ubuntu ve Debian projelerine güvenir ve onların sistemini temel alır.

Linux Mint projesi sıradan kullanıcılara günlük işlerini yerine getirmesi için masaüstü deneyimini daha kullanışlı, hızlı ve verimli hale getirmeye odaklanır. Masaüstünün altındaki işletim sistemi büyük bir yazılım koleksiyonu ve çok iyi bir şekilde biraraya getirilmiş hizmetler sunar

Linux Mint, her geçen gün daha çok insanın kullandığı, popülaritesinin hızla artışa geçtiği bir işletim sistemidir.

## Amaç

Linux Mint'in amacı, ev kullanıcıları ve şirketler için hiçbir ücret gerektirmeyen, hızlı ve etkili, kullanımı kolay, olabildiğince şık bir masaüstü işletim sistemi sağlamaktır.

Linux Mint projesinin amaçlarından biri de, sistemleri basitleştirmekten (dolayısıyla kabiliyetlerini azaltmak) ya da diğer geliştiricilerin yöntemlerini kopyalamaktan ziyade kullanıcıların gelişmiş teknolojileri kolaylıkla kullanmalarını sağlayan en iyi işletim sistemi olmaktır.

Amacımız, kendi görüşümüze kusursuz masaüstünü geliştirmektir. Biz, en son modern teknolojinin Linux altında var olduğunu ve en gelişmiş özelliklerini herkesin kullanımı için kolaylaştırdığımızı düşünüyoruz.

## Versiyon Numaraları ve Kodisimleri

Linux Mint'de versiyon numaraları ve kodisimleri eşsiz bir mantıkla sıralanır.

- Linux Mint versiyonlarında kodismi kullanmak versiyon numarası kullanmaya nazaran daha bilindik olmasını sağlar.
- 5. versiyondan beri Linux Mint 6 aylık sürüm zinciri ve basitleştirilmiş bir versiyon düzenini takip etmiştir.
- Eğer yenilik kısmısal olarak yapıldıysa (Windows'da ki Servis Paketleri gibi), onun versiyon numarası küçük bir revizyon artışı alır. “3” yerine “3.1” gibi.
- Linux Mint'de kod isimleri daima “a” ile biten bayan isimleridir. Kodisimleri alfabetik sırayı takip eder ve kodisiminin ilk harfi versiyon numarasının alfabedeki sıralamasına uygundur.

Geçmişte Linux Mint aşağıdaki kodisimlerini kullanmıştır:

Sürüm	Kod Adı
1.0	Ada
2.0	Barbara
2.1	Bea
2.2	Bianca
3.0	Cassandra
3.1	Celena
4.0	Daryna
5	Elyssa
6	Felicia
7	Gloria
8	Helena
9	Isadora
10	Julia

## Sürümler

Herhangi bir Linux Mint sürümü, belirli ihtiyaçlara göre kişiselleştirilmiştir. Bu kılavuz asıl sürümü içerir. En popüler sürümler aşağıda listelenmiştir:

- Asıl Sürüm (Gnome masaüstünü kullanır)
- KDE Sürümü (KDE masaüstünü kullanır)
- XFCE Sürümü (XFCE masaüstünü kullanır)

Eğer hangi sürümü kullanacağınızı bilmiyorsanız, Asıl Sürümü seçmelisiniz.

Not: Eğer var olan sürüm üzerinde değişiklik yapmak ya da Japonya'da yada Amerika'da ticari amaçla kullanmak niyetinde iseniz, indirmeniz gereken sürüm “Japon/ABD Kalıp Dosyası”dır.

## Nereden Yardım Bulunur?

Linux Mint topluluğu çok aktif ve yardımsever bir topluluktur. Eğer Linux Mint hakkında bir sorunuz yada probleminiz varsa, Linux Mint kullanan çevrimiçi kullanıcılardan yardım alabilirsiniz.

İlk olarak Linux Mint Türkiye Forumuna kaydolunuz. Burası ilk olarak yardım bulabileceğiniz en iyi yerdir: <http://forum.linuxmint.org.tr>

Eğer diğer kullanıcılar ile sohbet etmek isterseniz IRC Chat Sunucularına bağlanabilirsiniz. Linux Mint'de “Xchat” uygulamasına Menu'den kolayca ulaşabilirsiniz. Eğer başka bir işletim sistemi ya da chat sunucusu kullanıyorsanız “irc.spotchat.org” kanalına bağlanınız ve oradan “#linuxmint-help”, “#linuxmint-chat” ve “#linuxmint-tr” odalarına bağlanınız.

Ayrıca Türkçe destek için “irc.freenode.org” sunucularında yer alan #linuxmint.tr IRC kanalında kullanabilirsiniz.

Linux Mint Ubuntu depolarını kullanmaktadır (depolar hakkında daha fazla bilgi sonraki bölümlerde anlatılacaktır) ve buradaki kaynaklar, makaleler, eğitsel dökümanlar ve programlar Ubuntu için yapılmış ve ayrıca Linux Mint'de de çalışmaktadır.

*Not: Ubuntu Gnome masaüstünü kullanan başka bir GNU/Linux işletim sistemidir.*

*Not: “Depo”; İşletim sistemi için programları, yüklemeleri ve güncellemeleri barındıran çevrimiçi bir servistir. Çoğu GNU/Linux tabanlı işletim sistemi yükleme / güncelleme için “HTTP” yada “FTP” bağlantı yolunu kullanarak “Depo”ları kullanır.*

# Linux Mint Kurulumu

Linux Mint işletim sistemini ücretsiz olarak indirebilirsiniz. Yaklaşık olarak 700MB büyüklüğünde bir ISO kalıp dosyasını CD'ye yazarak işletim sistemine sahip olabilirsiniz. Bu CD, Çalışabilir CD özelliğindedir ve bu şekilde bilgisayarınıza hiç bir zarar vermeden, tamamen fonksiyonel olarak başlatıp, kullanabilir ve test edebilirsiniz. Linux Mint'e geçiş döneminizde, mevcut sisteminize zarar vermeden, CD ile başlatıp kullanabilirsiniz.

*Not: Linux Mint Kalıp Dosyasını USB belleğinizden, taşınabilir başka bir aygıttan ya da direkt hard diskinizden başlatarak da kullanabilirsiniz. Fakat bu opsiyonlar bazı uygulanacak komutlardan dolayı ileri seviyedir ve burada anlatılanların yapılması önerilmektedir.*

Eğer Çalışabilir CD'den memnun kalırsanız, sabit diskinize kurmaya karar verebilirsiniz. Tüm gerekli araçlar (bölümleme ve yükleme araçları) CD üzerinde sunulmuştur.

## ISO Dosyasının İndirilmesi

Not: Eğer genişbant bir internet bağlantınız yoksa veya internetten 700MB büyüklüğünde bir dosyayı indirmek için bağlantı hızınız çok yavaş ise CD'yi aşağıdaki adres vasıtası ile gönüllülerden talep edebilirsiniz.

<http://www.linuxmint.org/tr/cd/>

Linux Mint'in indirme sayfası:

<http://www.linuxmint.org/tr/linux-mint-indirme-adresleri/>

Ve buradan istediğiniz sürümü seçebilirsiniz.

Bu sayfada bulabilecekleriniz;

- MD5 Güvenlik kodu (indirmiş olduğunuz CD-DVD'nin içeriğinin doğruluğu kontrol için)
- İndirme adreslerinin listesi

İndirmeniz gereken dosya tipi ISO olmalıdır. ISO kalıp dosyasını indirdikten sonra doğruluğunu kontrol etmek için MD5 kontrol araçları ile sorunsuz indirilip indirilmediğini kontrol edebilirsiniz.

## **Sunucu Üzerinden İndirilmesi**

Yukarıda ki adresten istediğiniz sürümü seçtikten sonra, üzerine tıklayın ve dosyanın indirilmesini bekleyiniz.

Not: Unutmayınız ki http protokolündeki bant genişliğinin belirli bir sınırı vardır. Aynı anda başka kullanıcılarında dosyayı indirmesi, yavaşlamaya sebep olabilir. Bununla birlikte internetteki yaşanabilecek her hangi bir kesinti, bağlantı kopması, vb. olabileceği için, indirme yöneticisi programları kullanmanız yararınıza olacaktır.

## **Torrent Ağları Üzerinden İndirilmesi**

Torrent, internet üzerinden dosya paylaşım yazılımına ve aynı tekniği kullanan dosya takas sistemine verilen isimdir. Diğer P2P paylaşım programlarından farkı; sabit olmayan bağımsız sunucu tanımlama dosyaları sayesinde sabit bir sunucuya ihtiyaç olmaksızın paylaşımına devam etmesidir. Doğrudan indirmekten farklı olarak, dosyayı indirirken diğer kullanıcılara da sunarınız.

Torrent ağları hakkında ayrıntılı bilgiyi aşağıdaki adresten edinebilirsiniz:

<http://tr.wikipedia.org/wiki/Torrent>

Linux Mint iso kalıplarında Torrent ağları üzerinden indirilebilir. Linux Mint dağıtımına ait Torrent bağlantılarını ve geniş bilgiyi aşağıdaki adresten edinebilirsiniz:

<http://wiki.linuxmint.org.tr/Torrent>

## Sürüm Notlarını Okuyun

İndirme işleminiz en az 1 saat süreceği için, bu süreçte indirmekte olduğunuz yeni sürüm özelliklerini okumak en iyi fikir olabilir.

Sürüm Notlarını Linux Mint internet sitesi üzerinde makale olarak bulabilir ve aşağıda ki sorulara cevap alabilirsiniz.

- Hangi yeni özellikler bu yeni sürüm ile birlikte gelmekte?
- Bu sürümün bilinen problemleri nelerdir?
- Bir önceki sürümden nasıl güncelleme yaparak bu sürüme geçebilirim?

Ayrıca son sürüme ait ekran görüntülerini site üzerinde bulabilirsiniz. Tabii ki işletim sisteminin daha kolay kullanımı ile ilgili son çıkan özellikleri öne çıkan yazı karakterleri ile görebilirsiniz ama kaçırabileceğiniz ufak detaylar olabileceği için sürüm notlarının tümünü okumalısınız.

Linux Mint 10 Julia sürüm notlarını aşağıda ki adresten okuyabilirsiniz:

<http://www.linuxmint.org.tr/linux-mint-10-julia-kararli-surum-yayimlandi>

## MD5 Dosyasını Kontrol Edin

Sürüm notlarını okudunuz ve indirmiş olduğunuz yeni sürüm Linux Mint'i test etmek, denemek için sabırsızlanıyorsunuz. CD'ye yazmak ve bilgisayarda başlatmak için hazırsınız... Ama durun, bir kaç saniyenizi daha ayırın...

Eğer hazırladığınız CD'ler hatalar içeriyorsa, garip problemler ile karşılaşabilir ve yardım bulmakta zorlanabilirsiniz. Bir CD veya DVD'nin hatalı olmasının başlıca iki sebebi şunlardır:

- ISO dosyasını indirirken bir problemle karşılaşmış olabilirsiniz.
- CD veya DVD'ye yazma işlemi esnasında bir problem meydana gelmiş olabilir.

İndirme sayfasında ki MD5 imza dosyası, indirmiş olduğunuz ISO dosyasının doğruluğunu kontrol edebilmenize imkan tanır. Bu yüzden, olası problemlerle karşılaşmamak için ISO dosyasını CD'ye yazmadan önce doğruluğunu kontrol edin.

Eğer hali hazırda bir GNU/Linux sürümü kullanıyorsanız, sisteminizde mutlaka md5sum dosyası yüklüdür. Bir terminal penceresi açarak “cd” komutu ile iso dosyasının bulunduğu konuma gelin (örnek olarak, eğer “linuxmint-gnome-i386.iso” masaüstüdeyse) şunları yazınız:

```
cd ~/Desktop
md5sum linuxmint-gnome-i386.iso
```

Bu komutla birlikte bir seri olarak numara ve harfler çıkacaktır. İndirmiş olduğunuz ISO dosyasının doğruluğunu bu şekilde kontrol edebilirsiniz.

Linux Mint'i indirdiğiniz site üzerinde ki MD5 kodu ile çıktıyı kontrol ediniz. Eğer iki imza dosyası da aynı ise, indirmiş olduğunuz dosya, orijinali ile aynıdır ve şu anda CD'ye yazmaya hazırsınız!



Eğer Windows kullanıyorsanız, şansınıza md5 kontrol edici programcık, yüklü olarak gelmiyor. Bu yüzden, şu adresten temin edebilirsiniz:

<http://www.etree.org/md5com.html>

ISO dosyasını ve md5sum dosyalarını aynı yere koyun (C:\ diyelim) ve “cmd” komutunu Başlat Menüünde yer alan çalıştır'a tıklayarak komut satırına düşelim ve aşağıda ki komutları verelim:

```
C:  
cd \  
md5sum linuxmint-gnome-i386.iso
```

Çıkan imza dosyasını site üzerinde ki ile karşılaştırınız.

## ISO Dosyasının CD'ye Yazılması

MD5 dosyasını kontrol ettiniz ve şimdi CD'ye yazmak için hazırız.

*Not: Bazı sürümler DVD gerektirebilir. Basitçe, eğer indirdiğiniz ISO dosyası 700MB'den büyük ise, kalıp dosyasını DVD'ye yazmalısınız. (tercihen DVD-R).*

Boş bir CD edinin ve favori CD yazma kaleminiz ile onu etiketleyin. Tekrar yazılabilir CD-RW'lerde pek tabii kullanılabilir ama bu tip medyaların uyumluluk sorunları olduğu bilinmektedir. Ayrıca CD'yi etiketlemek kulağa garip gelebilir ama eğer bunu yapmazsanız kısa süre sonra masanızın üstünde isimsiz pek çok cd oluşabilir. :)

Boş CD-R'ı optik okuyucunuza koyun ve ISO dosyasını yazdırmaya hazırlayalım.

Eğer Gnome masaüstü ortamında bir GNU/Linux kullanıyorsanız, ISO dosyasını seçiniz ve sağ fare tıklaması ile “Diske Yaz” komutunu uygulayın.

Eğer KDE masaüstü ortamında bir GNU/Linux kullanıyorsanız, 'K3B' uygulamasını çalıştırın, ”Araçlar” menüsünden ”ISO Dosyasını Yazdır” komutunu uygulayın.

Eğer Linux kullanıyorsanız ve uçbirim'i kullanmak isterseniz indirmiş olduğunuz ISO dosyasının bulunduğu klasörden;

```
cdrecord -v -dao dev=1,0,0 linuxmint-gnome-i386.iso
```

dev= den sonra ki sayıları, kendi optik sürücünüz için geçerli olan değerler ile değiştiriniz. Ve Şunu çalıştırın:

```
cdrecord -scanbus
```

Bu komutları kullanmak için yetkili kullanıcı (root) olmak zorundasınız.

Eğer Windows kullanıyorsanız InfraRecorder gibi bir program kullanabilirsiniz:

[http://infirarecorder.sourceforge.net/?page\\_id=5](http://infirarecorder.sourceforge.net/?page_id=5)

*Not: ISO dosyasını **kalıp** olarak – dosya olarak değil – CD'ye yazdırduğınıza emin olun. Geçerli bir hata olan, özellikle Nero programını kullananlar için, genel olarak ISO dosyasını kalıp olarak yazdırmak yerine, dosya olarak yazdırmaktadırlar. ISO dosyası bir diskin kalıbıdır, bu yüzden CD içinde görünecek tek bir dosya olarak yazdırılmamalıdır. Ama bir ISO kalıp dosyası, dosya olarak yazdırmak yerine içeriği, “kalıp olarak yazdır” komutu (vb.) ile açılması gereken bir dosya tipidir. CD'yi kalıp olarak yazdırdıktan sonra CD'nin içinde siz ISO dosyasını görmek yerine, “casper”, “isolinux” vb. gibi klasörleri görmelisiniz. Çoğu CD yazdırma programı bu işlem için özel bir komutu içinde barındırır.*

## Çalışan CD İle Başlatma

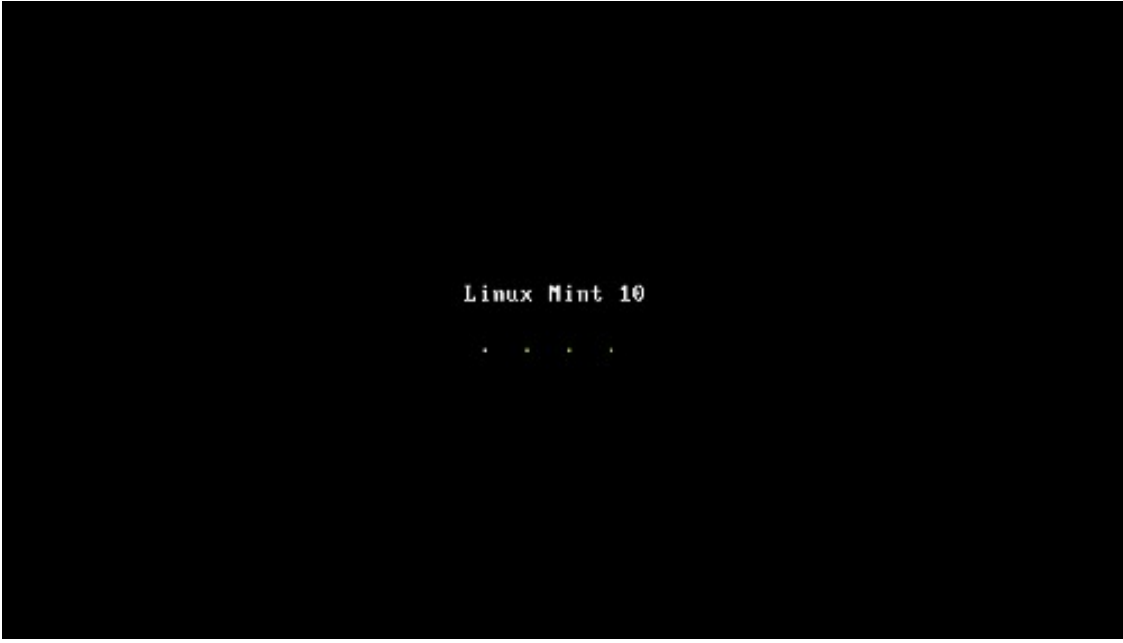
CD'yi sürücünüze yerleştirin ve bilgisayarınızı yeniden başlatın. Aşağıda ki ekranı görmelisiniz.



*Not: Eğer bu başlangıç ekranını görmezseniz ve bilgisayarınız her zamanki gibi başlarsa, muhtemelen bios ayarlarınız CD'den başlangıç için ayarlanmamıştır. Bu durumda yapmanız gereken, bilgisayarınızı yeniden başlatıp, F1, F8, F10, Delete, vb. (artık hangi tuş ile Bios ayarlarınızı değiştirmek için set-up menüye girebiliyorsanız) tuşlara basıp, bilgisayarınız başlangıç ayarını ilk olarak CD'den olmak üzere ayarlamaktır.*

## Linux Mint'in Sabit Diske Kurulumu

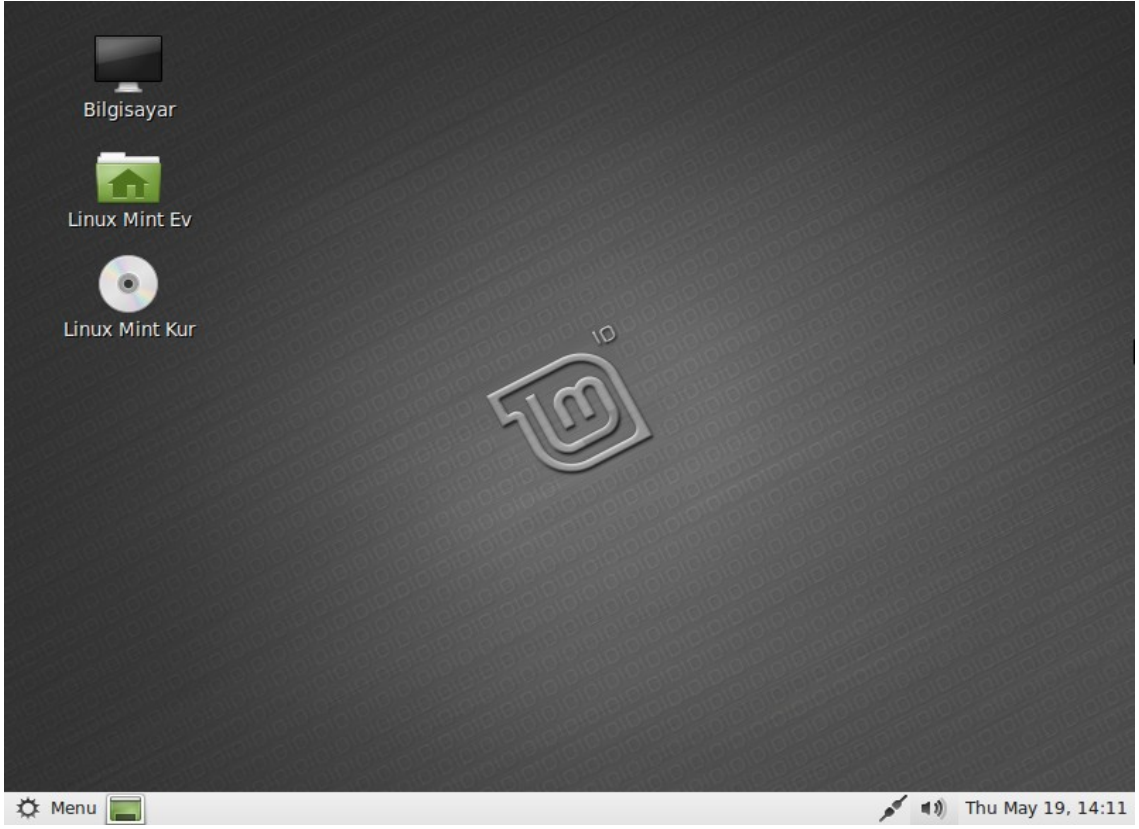
İlk ekranda varsayılan olarak seçilmiş ”Linux Mint'i Başlat” seçeneğinin üzerinde Enter'a basıyoruz. Çalışan CD ortamı başlayacak ve aşağıdaki ekranı göreceğiz.



*Not: Eğer başlangıçta bir sorun yaşarsanız, o zaman başlangıç ekranında “Linux Mint'i Uyumluluk Modunda Başlat” seçeneğini kullanın.*



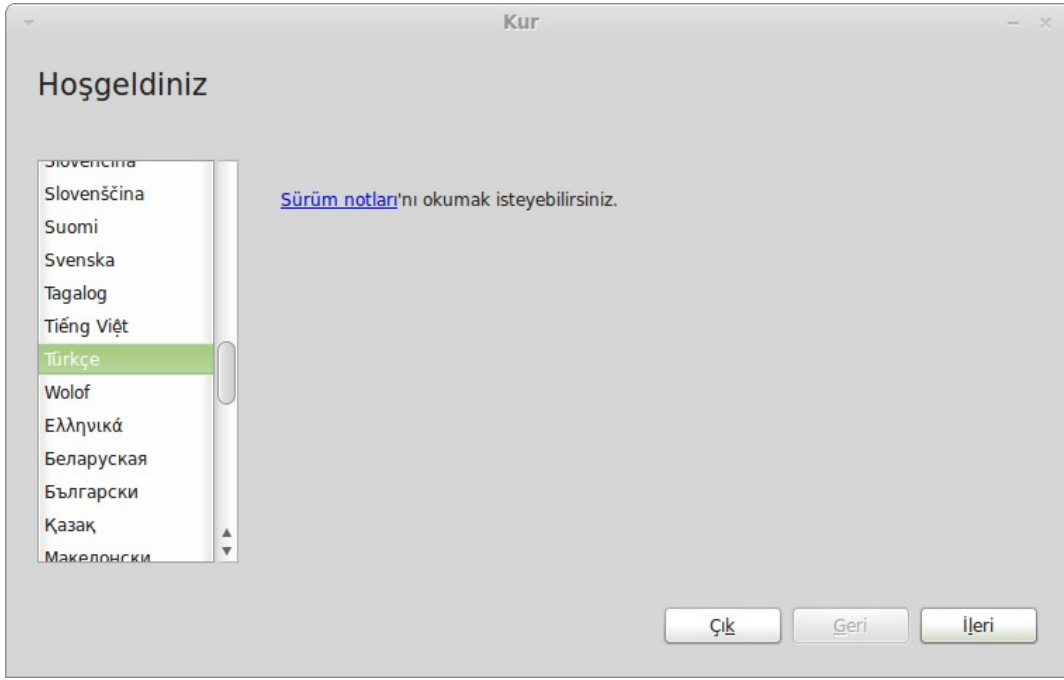
Kısa bir süre sonra Çalışan Sistem hazır olacak ve aşağıdaki masaüstü ekranını göreceksiniz.



Bu noktada Linux Mint sisteminize kurulmadı, sadece CD üzerinden çalışmakta. Görmekte olduğunuz sistem, her ne kadar Çalışan CD sistemi olsa da, yükleme işlemi bittikten sonraki sisteminizin ile aynıdır.

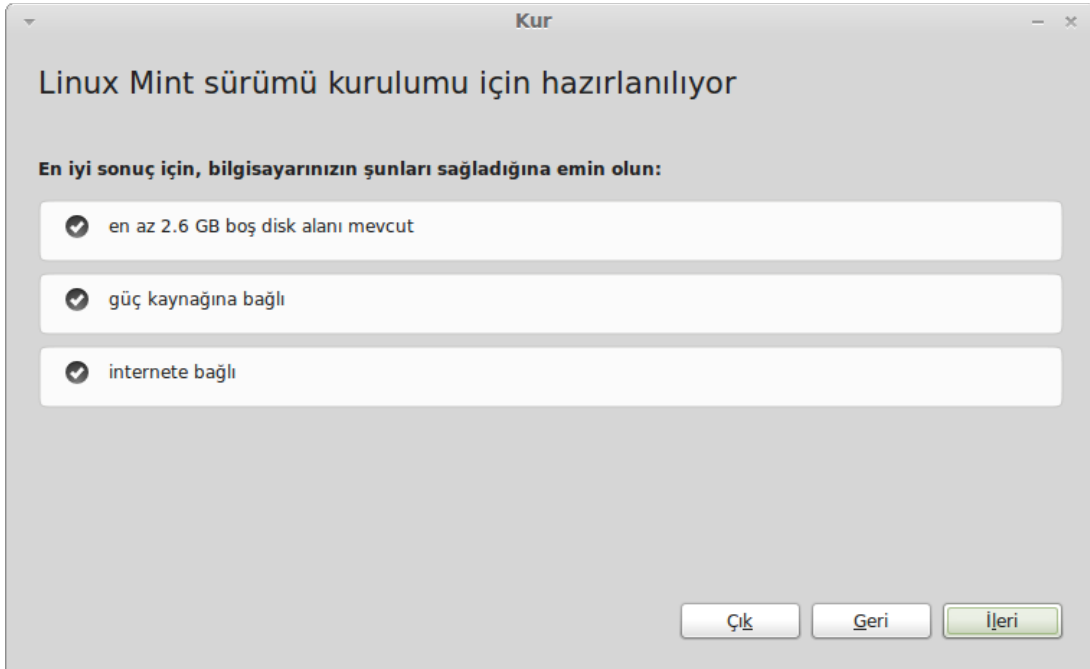
Deneyin, kullanın, tadını çıkartın, bakalım beğenecek misiniz? Unutmayın ki şuan CD üzerinden çalışan bir sistemi test ediyorsunuz ve böyle olduğundan dolayı gözle görülür bir yavaşlık muhtemeldir. Sistem Sabit Diskinize kurulduğunda, bir CD üzerinden çalışmaktan daha hızlı olacağı için merak etmeyin.

Hazır olduğunuzda masaüstü üzerindeki “Linux Mint'i Kur” seçeneğine tıklayın. Yükleyici görünecektir:

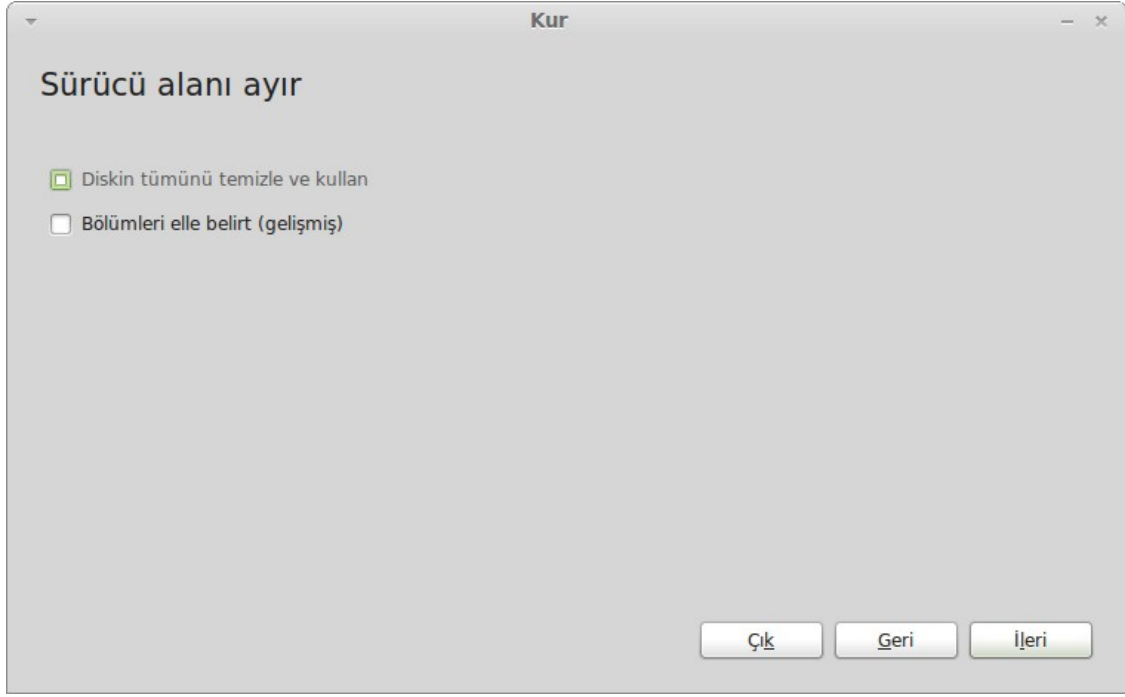


Eğer henüz sürüm notlarını okumadıysanız, internet bağlantınız da varsa, şuan gözden geçirmek için uygun bir zaman; altı çizili yere tıklayarak sürüm notlarına ulaşabilirsiniz. İşinize yarayacak yeni bir özellik, kullanım hakkında ki öneriler ve olası donanımsal ayarlarınızı etkileyecek notları burada bulacağınız için mutlaka okumanızda fayda vardır.

Kullanacağınız dili seçip, ileri tuşuna basınız.



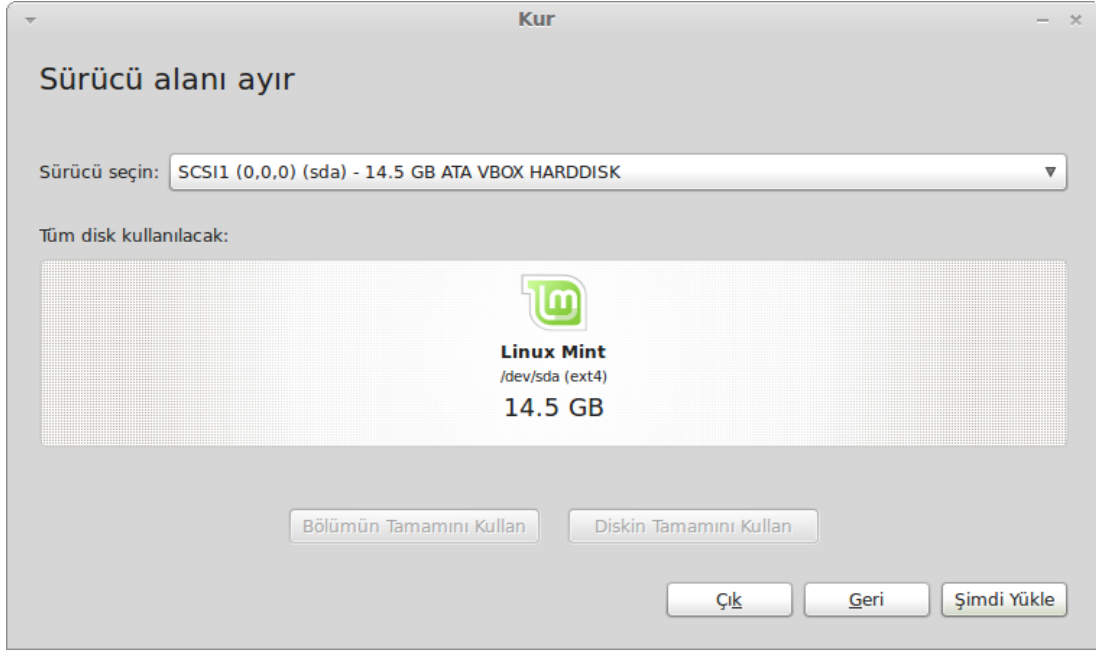
Bir sonra ki ekrana geldiğinizde elektrik adaptörünüzün bağlı olduğundan (eğer notebook kullanıyorsanız), internete erişiminiz olduğundan ve yeterli disk alanına sahip olduğunuzdan emin olun.



Bir sonraki ekranda sabit diskinizin tümüne Linux Mint kurabilir ya da diğer işletim sisteminiz ile çalışabilecek durumda boş alana kurabilirsiniz. Alternatif olarak sabit diskinizin bölümlerini kendiniz ayarlayabilirsiniz.

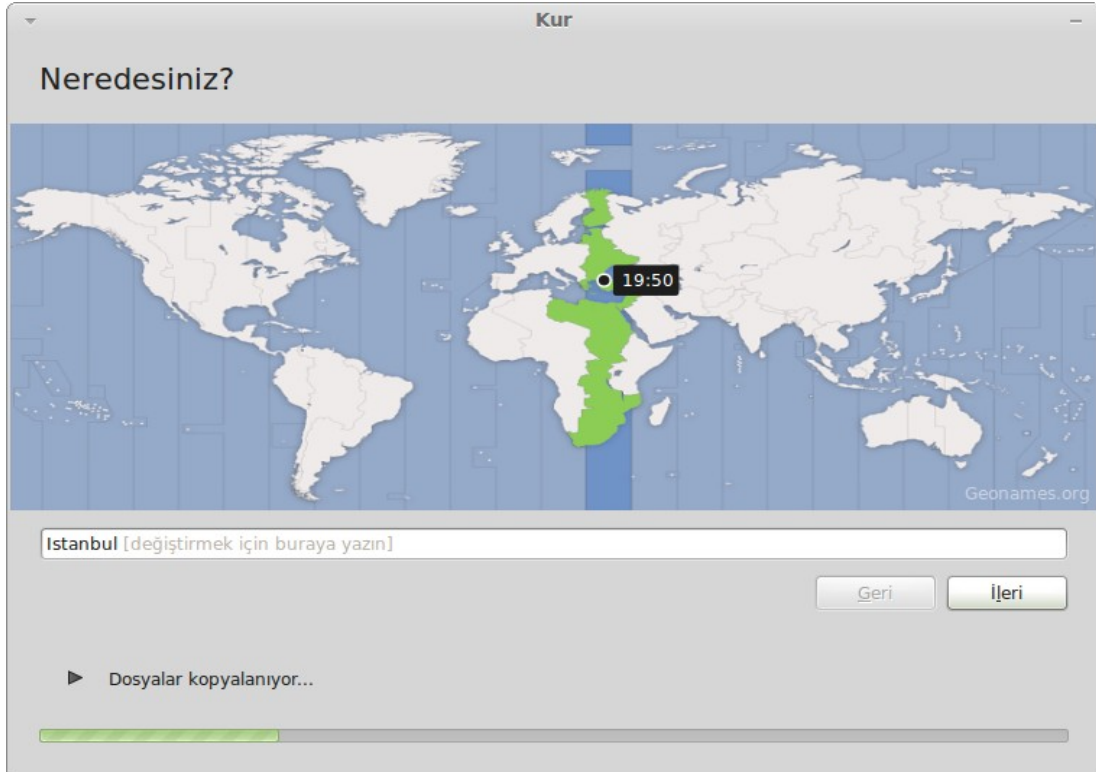
- Eğer “Diskin tümünü temizle ve kullan” seçeneğini kullanırsanız, sabit diskinizde ki tüm veriler silinecek ve Linux Mint tek başına kurulu işletim sistemi olacaktır.
- Eğer “Bölümleri elle belirt seçeneğini” kullanırsanız, sabit diskinizin bölümleri üzerinde tam kontrol imkanı veren bir bölüm yapılandırma sihirbazı açılacaktır. Bu seçenek, Linux için gerekli bölümlendirmeleri tam olarak anlayan ileri seviye kullanıcılar için tavsiye edilmiştir. Not olarak Linux Mint en az 3GB'lık bir alana ve takas (swap) alanı için fiziksel RAM belleğin 1,5 katı olacak kadar yere ihtiyacı vardır.

Sizin için uygun seçeneği seçip, ileri tuşuna basınız.



Bir sonra ki ekran seçimlerinizi onaylamanızı isteyecektir. Hazır olduğunuzda “Şimdi Yükle” butonuna basınız.

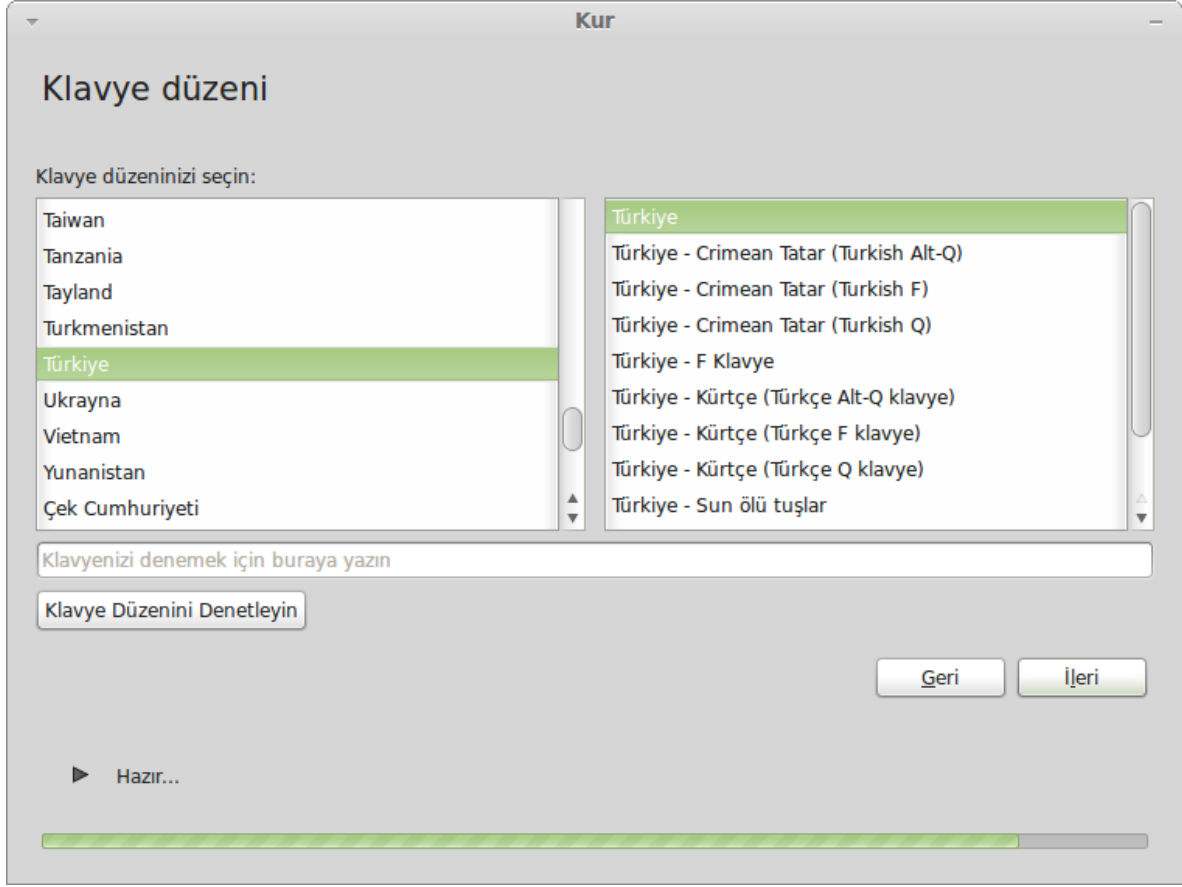
Bu bölümde, yükleme arkaplana gidecek ve size kurulum ile ilgili sorular soracaktır.



Harita üzerinde tıklayarak size en yakın şehri seçiniz. Bu bölümün amacı, bulunduğunuz yerin zaman dilimini belirlemek içindir. Geçerli zaman diliminin doğru olduğuna emin olduktan sonra “İleri” tuşuna basınız.



*Not: Bazen yükleyici yaz/kış saati opsiyonunu ayarlayamayabilir. Böyle olunca şu anki saat ile ekranda gördüğünüz saat arasında fark olabilir. Bu noktada bu saat farkını yok sayın ve yeni yüklenmiş Linux Mint ilk açıldığında bu saat farkını düzeltmeyi unutmayın.*



Klavye Diziliminizi seçiniz. Hangi klavye düzenini kullandığınızı bilmiyorsanız bir sonra ki ekrana geçerek klavyenizi deneyebilirsiniz. Doğru klavye düzenini seçtiğinizi test ettikten sonra emin olun. Bazı klavye düzenlerinde noktalama işaretleri, sayılar ya da üst karakterler farklı olabilir. O yüzden bunları test etmeyi unutmayınız.

Hazır olduğunuzda “İleri” tuşuna basınız.



**Kur**

**Kimsiniz?**

Adınız:  ✓

Bilgisayarınızın adı:  ✓  
Bu ad, diğer bilgisayarlarla kurulan iletişim esnasında kullanılır.

Bir kullanıcı adı seçin:  ✓

Bir parola seçin:  **Güçlü parola**


Confirm your password:  ⚠ ✓

Otomatik giriş yap

Giriş yapmak için parola iste

Ev dizinimi şifrele

▶ Hazır...



Gerçek adınızı, kullanıcı adınızı ve şifrenizi giriniz. Her zaman kendi kullanıcı hesabınızı kullanıcı adınız ve şifreniz ile birlikte kullanacaksınız. Eğer sisteminizde başka kullanıcılar varsa, Linux Mint kurulduktan sonra onlar için de böyle bir hesap ayarlayabilirsiniz. Ayrıca bilgisayarınıza bir isim veriniz. Bunun sebebi ağ üzerinde yada sistem değişkenlerinde bilgisayarınızın tanımlanması içindir. Eğer şimdiye kadar bilgisayarınıza bir isim vermeyi düşünmediyseniz, şimdi tam sırası. Genellikle insanlar ağ üzerinde bilgisayarları için çiçek ismi ya da gezegen ismi verirler. Bu tamamen size kalmış, yeter ki kolaylıkla hatırlayabileceğiniz bir isim seçiniz.

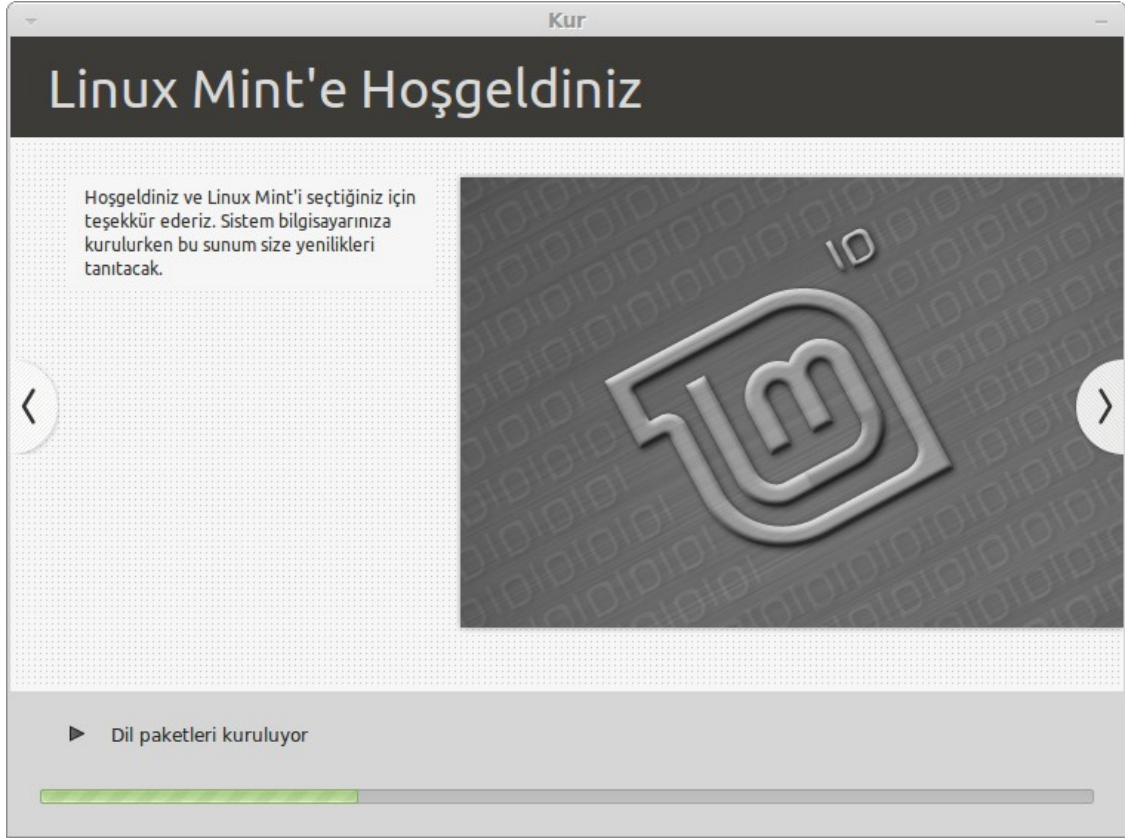
*Not: Bilgisayar ismini yazarken büyük harf, özel karakter ve boşluk kullanmayınız.*

Eğer bilgisayarı tek kullanan sizseniz ve oturum açma menüsünü istemiyorsanız, “Otomatik giriş yap” kutucuğunu işaretleyin.

Hazır olduğunuzda “İleri” tuşuna basınız.

Yükleyici diğer işletim sistemlerini bulduğunda -eğer varsa- dosyalarınızı aktarıp aktarmak istemeyeceğinizi sorabilir. Bu işlem tipik olarak yer imlerinizi, kişi listenizi, sık kullanılan listeniz gibi kişisel bilgilerinizi yeni yüklemiş olduğunuz Linux Mint'e taşımanıza olanak verir.

Hazır olduğunuzda “İleri” tuşuna basınız.



Yükleme ortalama olarak 10 ila 15 dakika sürer.

*Not: Yükleyici seçmiş olduğunuz dil paketini internetten indirecektir. Bu işlem için bilgisayarınızın internete bağlı olması gerekmektedir. Diğer taraftan bu adımı atlayabilir ve dil desteğini sisteminiz yeniden başladığında kurabilirsiniz.*

Yükleme tamamlandığında “Şimdi Yeniden Başlat” butonuna basın ve Çalışan CD oturumunu sona erdirin.

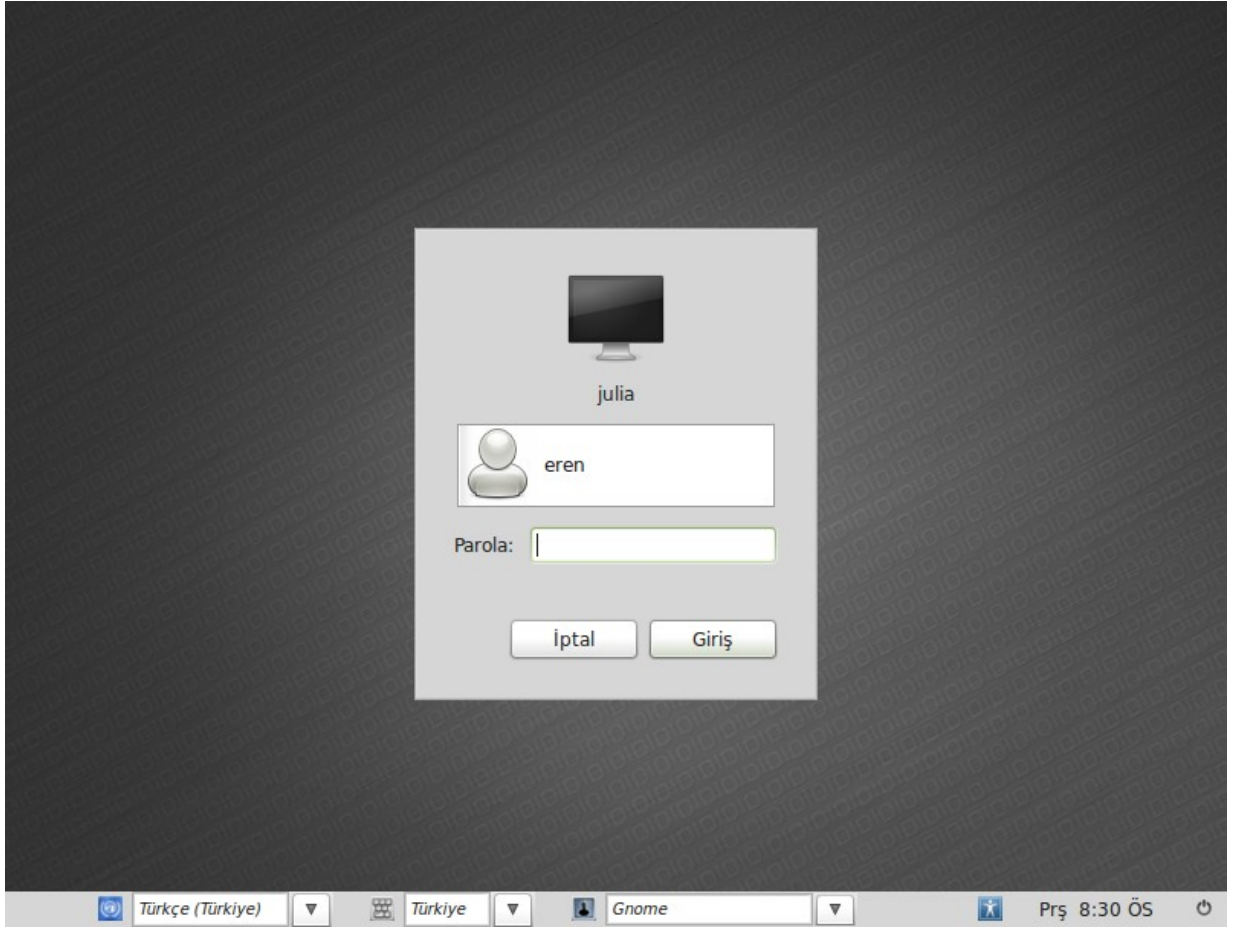
Ekranda “CD'yi çıkartın” veya “ CD çıkartılmak için uygun” ibaresi gördüğünüzde CD'yi çıkartın ve “Enter” a basınız.

Artık Linux Mint bilgisayarınızın sabit diskinden başlamaya hazırdır.

## **Başlangıç Sırası**

Eğer birden fazla işletim sisteminiz varsa, başlangıç sırasında bir “Başlangıç Menüsü” göreceksiniz.

Linux Mint başlangıç yüklemesi bittiğinde, kullanıcı adınızı ve şifrenizi girmenizi isteyen bir ekran göreceksiniz. Bu ekrana “Gnome Giriş Yönetimi” denir ve kısa adı ile “GDM” olarak bilinir. Yüklemeye sırasında belirtmiş olduğunuz şifrenizi giriniz.



*Not: Varsayılan olarak "root" (süper kullanıcı) şifreniz kurulumda girmiş olduğunuz şifrenizin aynısıdır. Eğer bunun ne olduğu hakkında bilginiz yoksa, kafanıza takmanıza gerek yok. :)*

# Linux Mint Masaüstü Tanıtımı

Bu bölümde Linux Mint'e özel araç ve teknolojiler üzerine durulacak ve asıl sürümde sunulan varsayılan uygulama ve yenilikler hakkında bilgi verilecektir.

## Gnome Masaüstü

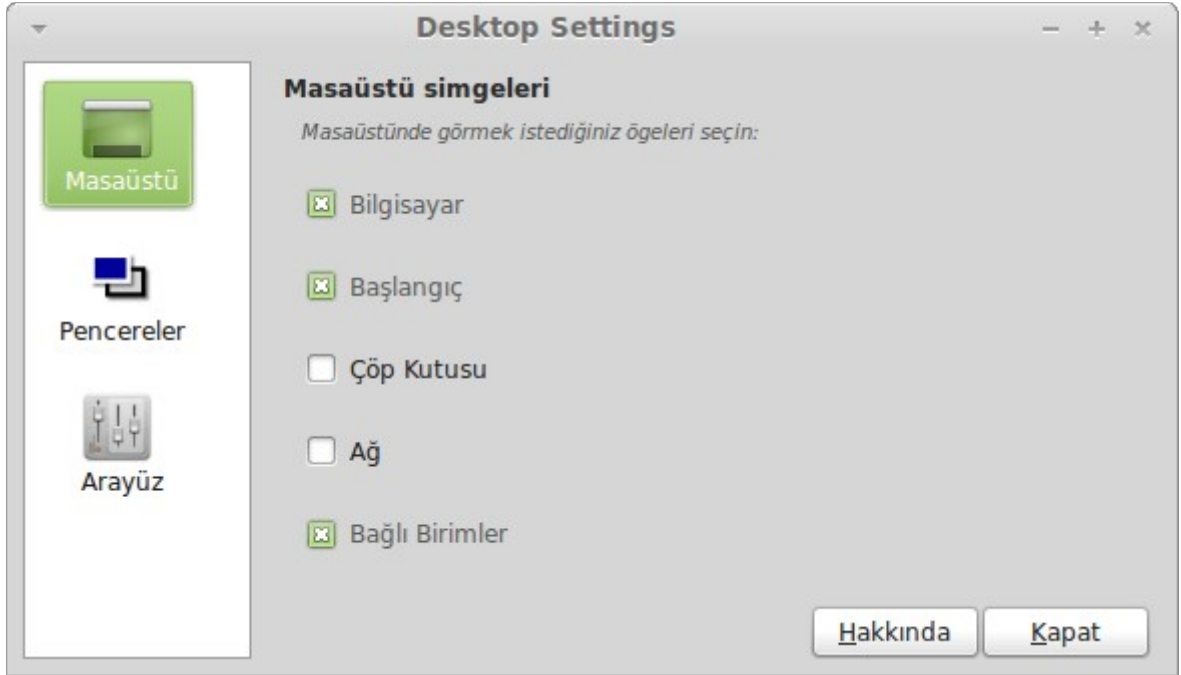
“Masaüstü” işletim sisteminin bir parçasıdır ve öğelerin masaüstünde görüntülenmesi ile sorumludur. Panel, duvar kağıdı, denetim merkezi, menüler, vb.

Linux Mint asıl sürümü, sezgisel ve güçlü olan “Gnome” masaüstünü kullanır.

“Gnome Kullanıcı Kılavuzu”nu bu adreste bulabilirsiniz; <http://library.gnome.org/users/userguide/>

## Masaüstü Ayarları

“Masaüstü Ayarları” uygulaması Linux Mint için geliştirilmiş, devamlı kullandığınız Gnome Masa üstünüzün görünümünü hızlı bir şekilde değiştirmenize olanak sağlar.



Uygulamayı başlatmak için sırasıyla Menu > (ekranın sol alt köşesinde) Tercihler > Masaüstü Ayarları yolunu takip ediniz.

# Menu

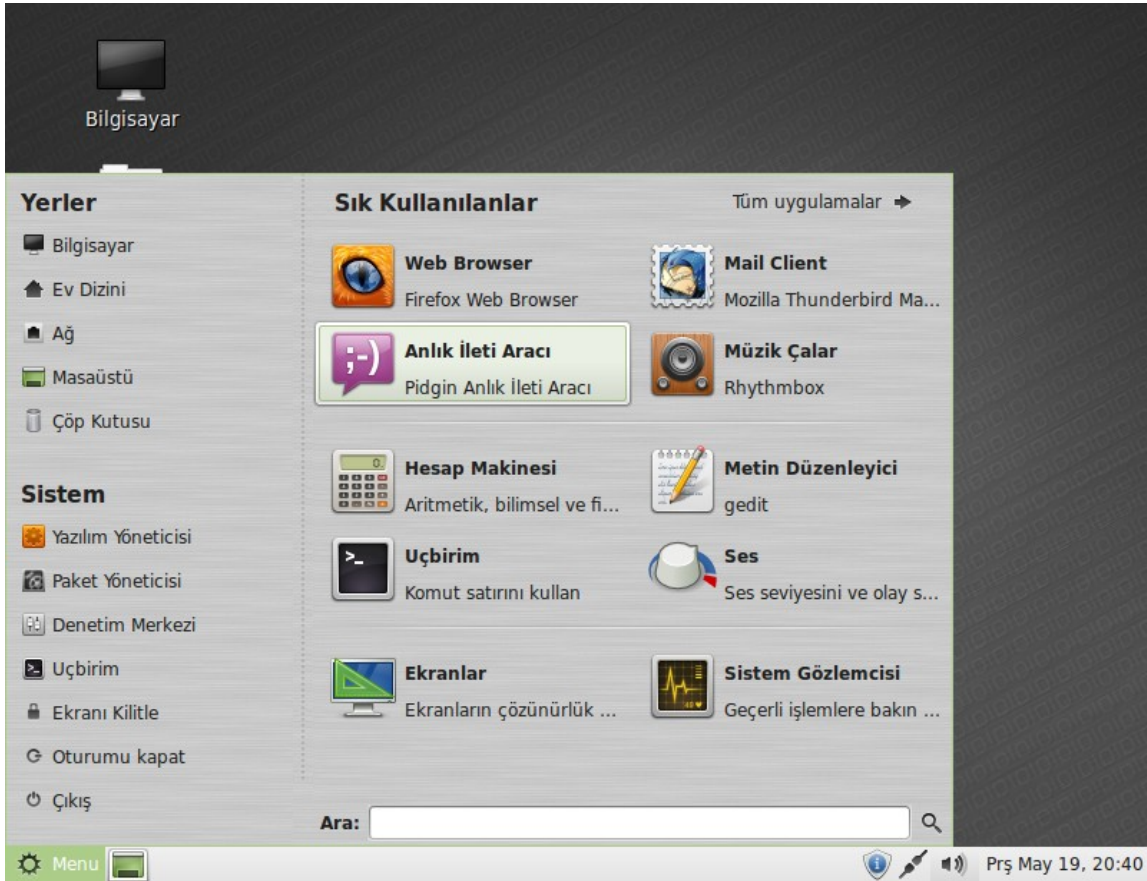
Linux Mint kendine has, özel bir menu ile gelir. Bu menü, başlangıçta Suse tarafından geliştirilmiş “Slab” menüden esinlenmiş olsa da, pek çok yönden farklıdır.

Linux Mint ayrıca varsayılan Gnome Menüsünü de sunmaktadır ve bunu Linux Mint Menüsüyle değiştirebilirsiniz. Bunu nasıl yapacağımızı sonra tekrar anlatacağız. Linux Mint Menüsü öğrenmeye ve incelemeye değerdir. Gerçi Linux Mint Menüsü alıştığımızdan çok farklı olsa da, kullanmaya başladığınızda onu kesinlikle seveceksiniz.

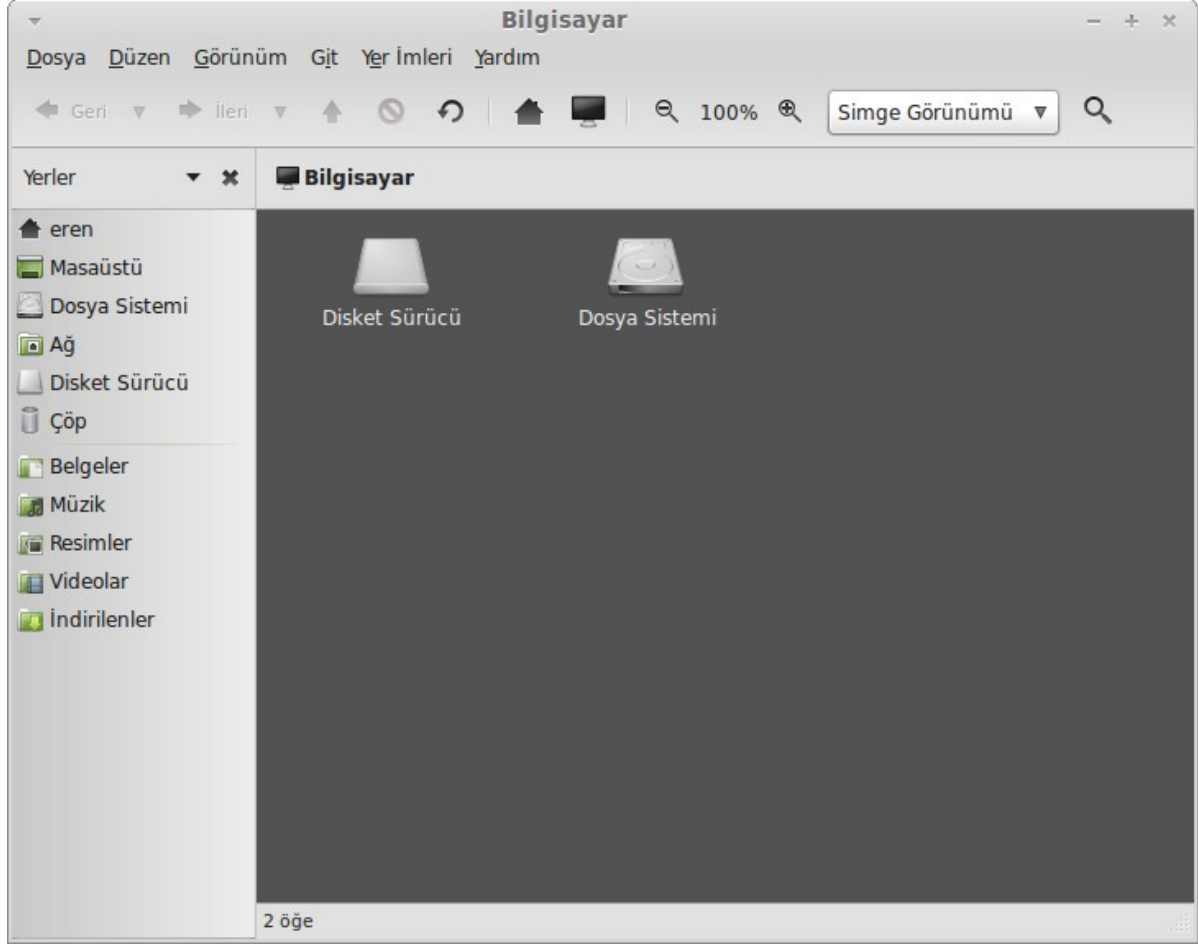
Menüyü başlatmak için ekranın sol alt köşesinde bulunan “Menü”ye tıklayarak yada Ctrl+Super Tuş\_L ile başlatabilirsiniz. (Super Tuş\_L; klavyenizde sol tarafta bulunan Windows tuşudur).

## Menüyü Tanıyalım

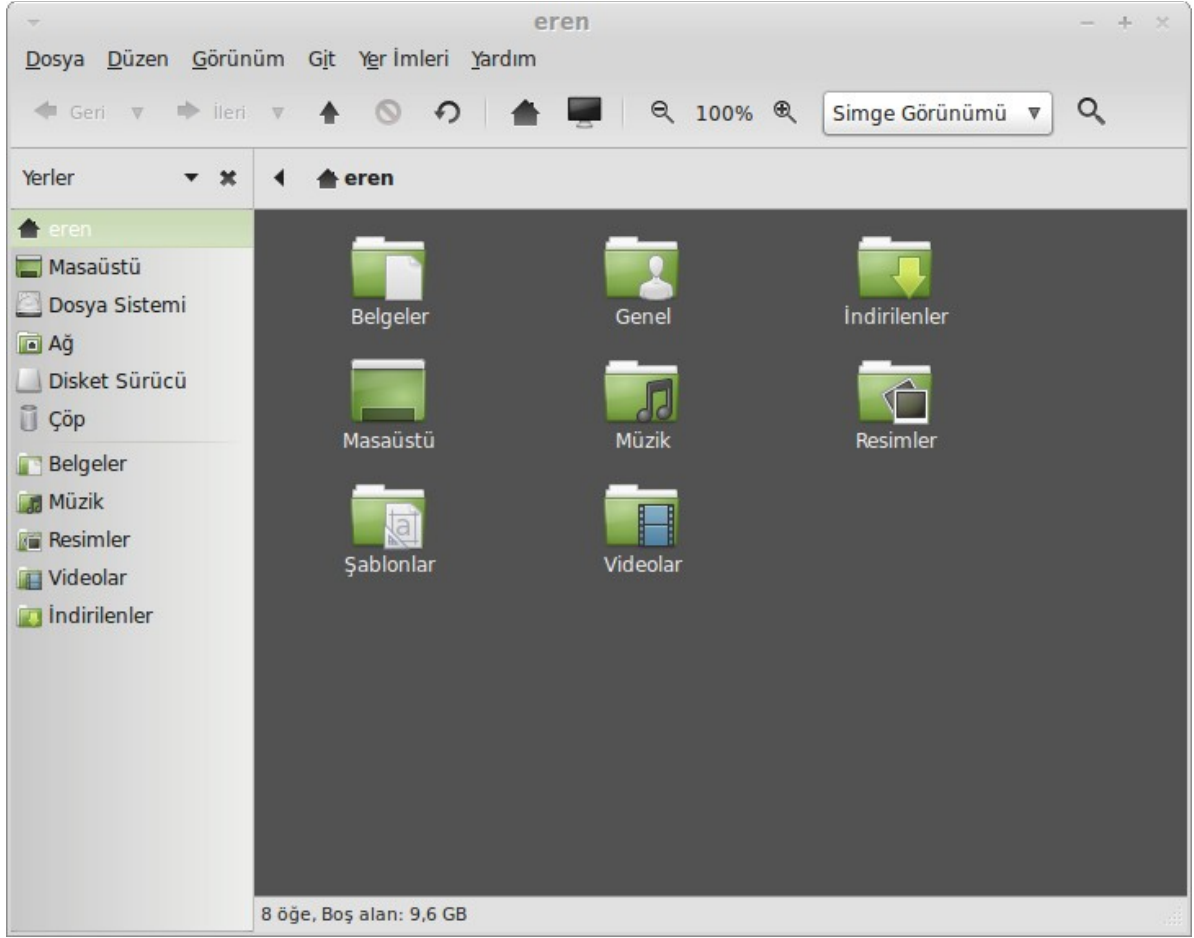
### “Yerler” Menüsü



Menü'nün sol üst köşesinde “Yerler” bölümünü ve içerdiği beş adet butonu görebilirsiniz. Bu butonlar Gnome Masaüstünde en önemli yerlere hızlı erişim yapmanızı sağlar.



“Bilgisayar” isimli, yer menüsü, bilgisayarınızdaki depolama alanlarını gösterir. Eğer sabit disk bölümleriniz hali hazırda sisteme bağlandıysa ve “Masaüstü Ayarlarında” “Bağlı Aygıtları Masaüstünde Göster” olarak ayarladıysanız, buraya çok sık girmenize gerek yoktur. Eğer masaüstü ayarlarında bağlı aygıtların gösterilmesini ayarlamadıysanız, bu yer menüsü sizin için yararlı olacağını kanıtlayacaktır.



Eğer karşılaştırma yapacak olursak, “Ev Dizini” en çok kullanacağınız yerlerden birisi olacaktır. Eğer önceden Gnome Masaüstü ortamını kullandıysanız, masaüstündeki “Ev Dizini”ne tıklamışsınızdır. Pek çok pencere açıkken, masaüstü görünmezken, Menü içindeki “Ev Dizini” yeri, ev dizininize çok hızlı bir yolla ulaşabileceğiniz kullanışlı bir yer imidir.

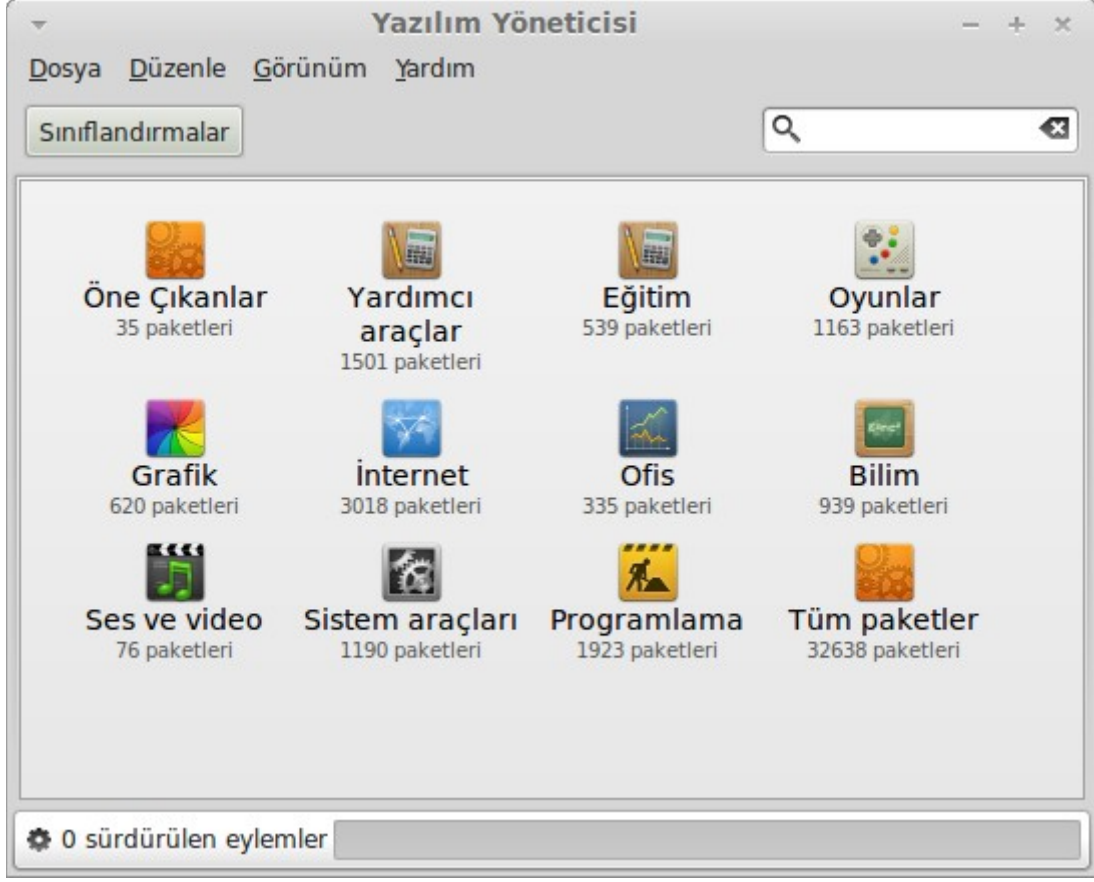
- “Ev Dizini” kişisel bilgilerinizi saklamak için size özel olarak ayrılmış alandır.
- “Masaüstü” klasörü, masaüstünüzde ne varsa, onu gösterir. Yani, bu klasöre koyacağınız herhangi bir dosya, masaüstünde de görünecektir. Aynı etkiyi herhangi bir dosyayı sürükleyip masaüstüne bırakarak da yapabilirsiniz.
- “Ağ” yeri, basitçe bağlı olduğunuz ağda bulunan bilgisayarları, paylaşılmış hizmetleri, çalışma gruplarını gösterir.
- “Çöp” yeri, sildiğiniz dosyaların son bulacağı yerdir.

Bir dosyaya sağ tuş ile tıklayıp, “Çöpe Taşı” yada “Sil” seçeneğini kullanabilirsiniz. “Çöpe Taşı” seçeneğine tıklarsanız, dosyanız çöp kutusuna taşınır. Ama “Sil” tuşuna basarsanız, dosyanızı geri kurtarma şansınız olmadan kalıcı olarak sabit diskinizden silersiniz. Çöp kutusuna gönderdiğiniz bir dosyanızı, yerler menüsü > Çöp Kutusu içinden sürükleyip bırak yöntemi ile tekrar geri kurtarabilir, tek tek yada çoklu olarak dosyaları tamamen silebilir yada “Çöp Kutusunu Boşalt” komutu ile tüm belgeleri kalıcı olarak silebilirsiniz.



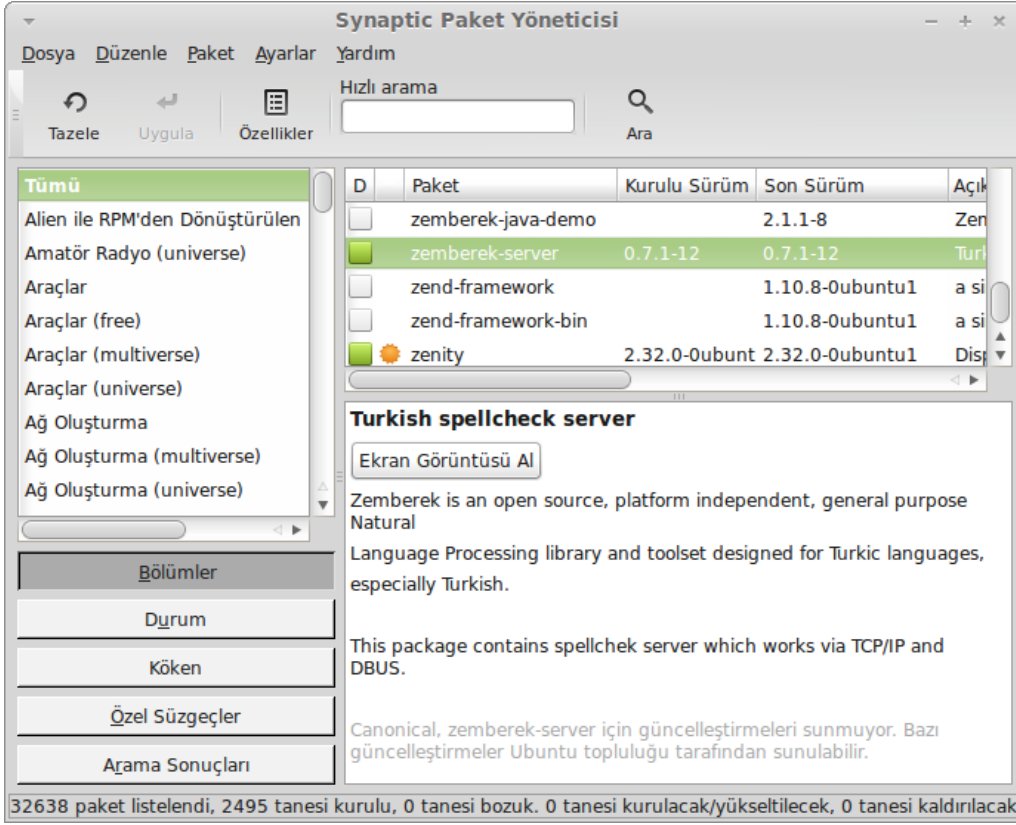
## Sistem Menüsü

Menü'nün sol altında “Sistem” isimli bölüm bulunmaktadır. Bu bölümde 6 buton bulunur ve sistemde ki önemli özelliklere buradan hızlı ulaşma imkanı verir.

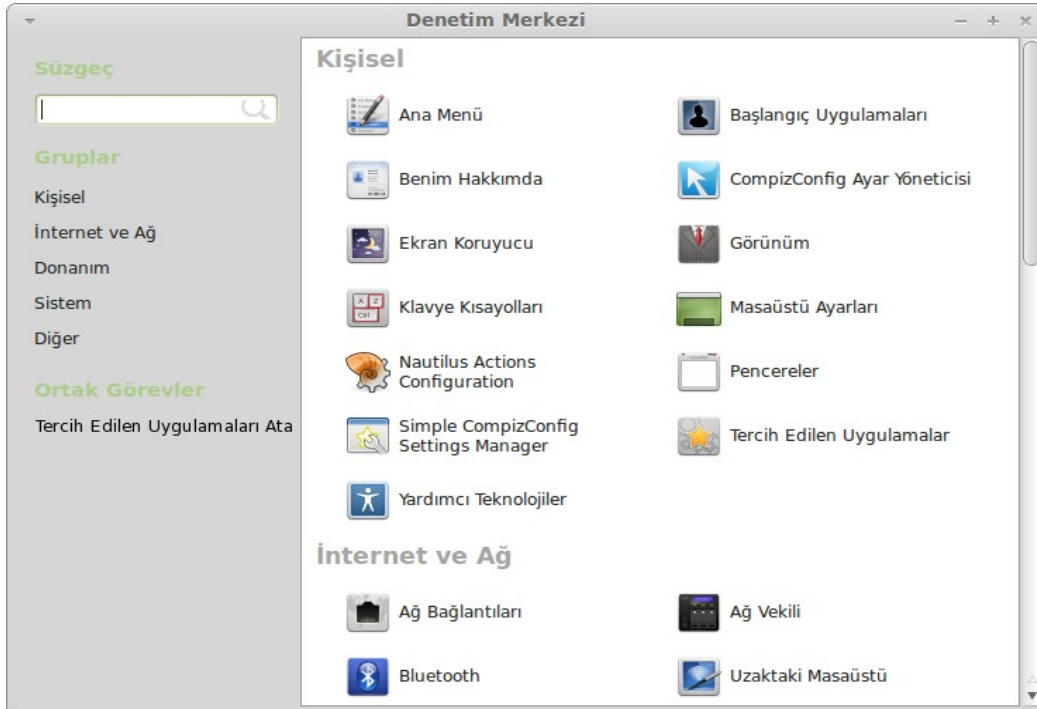


“Yazılım Yöneticisi” butonu, Linux Mint'in yazılım yöneticisi uygulamasını başlatır. Linux Mint'de herhangi bir uygulama kurmak için bu programı kullanmanız önerilir. Bu özellik üzerine daha fazla durulacağı için menüleri tanımaya devam ediyoruz.

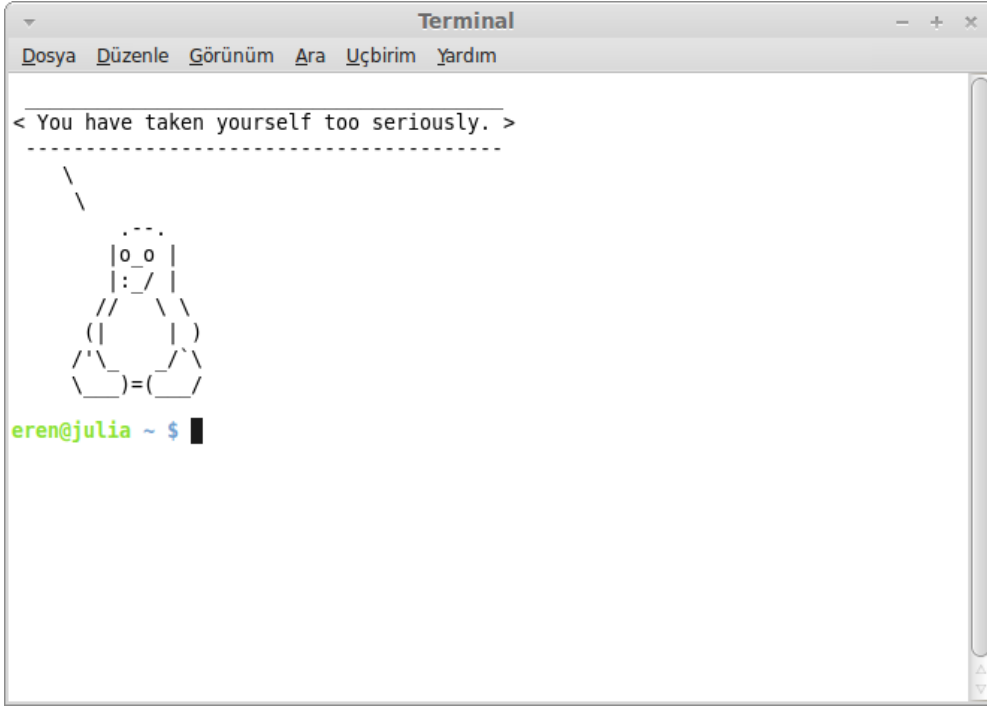




“Paket Yöneticisi” butonu “Synaptic” isimli uygulamayı çağırır. Bu uygulamanın amacı, bilgisayarınızda yüklü olan paketleri yönetmek ve depolarda bulunan yeni paketleri yüklemenize yardımcı olmaktır. Eğer bu sizin için henüz bir şey ifade etmiyorsa, üzülmeyin, paketler ve nasıl çalıştıkları hakkında daha fazla bilgiyi detaylı olarak sonraki adımlarda inceleyeceğiz.



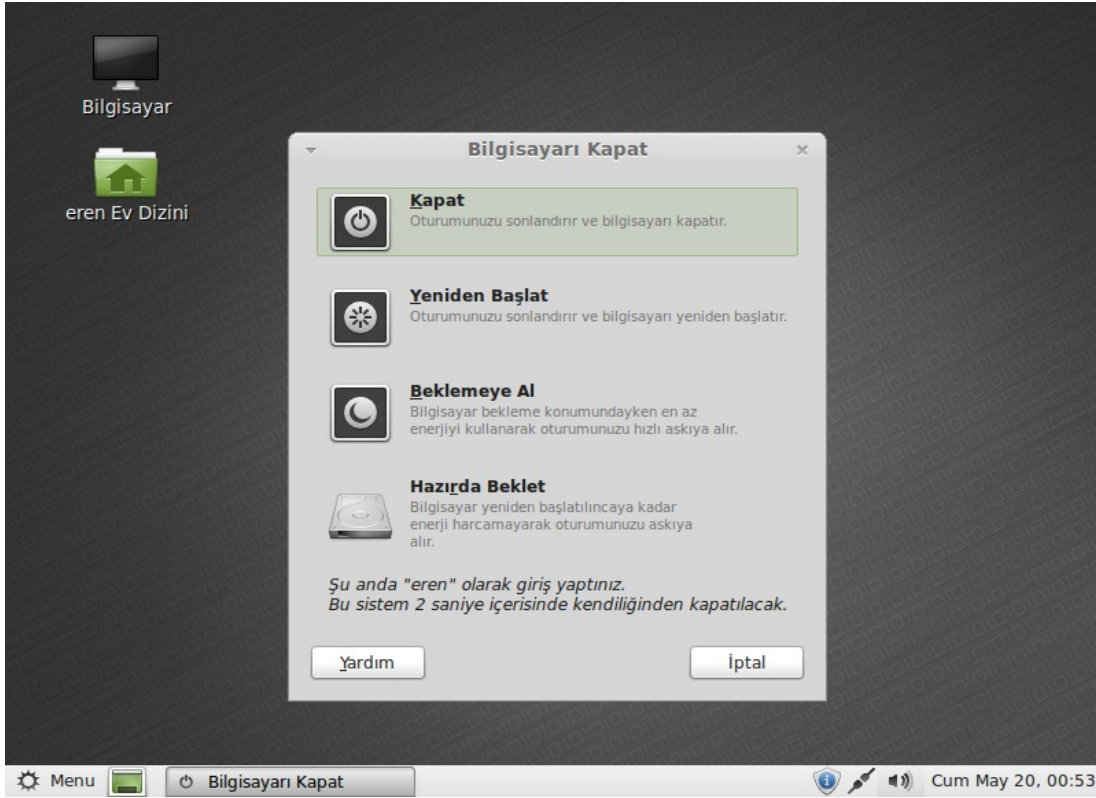
“Denetim Merkezi” Gnome masaüstü ortamının kontrol merkezini başlatır. Bu uygulama ile Gnome Masaüstünün her türlü görünümü ve genel bilgisayar yönetimini ayarlamanıza / değiştirmenize olanak tanır. Denetim Merkezinde ki bu tüm bileşenlere sonraki adımlarda bahsedeceğiz.



“Uçbirim” butonu klavyeden komut girebileceğiniz Uçbirim isimli uygulamayı çağırır. Eğer Windows kullanmaya alışkınsanız bunun eski bir yol olduğunu, “Dos Komut Sistemi”nin Windows'da eskisi kadar etkin olmadığını ve bu yüzden Donatılar Menüsünde gizlendiğini düşünebilirsiniz. Linux sisteminin Windows sisteminden farklarından bir tanesi de Uçbirim'in Linux'da önemli olduğu ve kullanıcıların bilgisayarları üzerinde direkt kontrol sağlamak için sıklıkla başvurduğu bir yöntem olduğudur. Uçbirim'in Linux Mint'de ki en az görselliğin olduğu uygulama olduğunu kabul ediyoruz ama sisteminize hakim olmakta en güçlü yol olduğunu, kullanmayı öğrendiğinizde çok da zor olmadığını sizde göreceksiniz.

Bununla birlikte grafiksel masaüstü ortamında yaptığımız tüm işlemlerin doğrudan uçbirim ekranına gittiğini göreceksiniz ve tüm bu komutlar öğrenmeye değer olacaktır. Örneğin siz Menü'den her hangi bir ikona tıkladığınızda, Gnome aracılığıyla Uçbirim'e bir komut yolluyorsunuz. Komutsal bir örnek olması açısından, Menü > Denetim Merkezi > Görünüm'e tıklayıp bir uygulama çağırarak olursanız (yukarıda bahsetmiştik), komut satırında yazısal olarak Uçbirim'e gönderilecek satırı görebilirsiniz. Diğer bir deyişle, siz farkında olmasanız da genellikle Uçbirim'i kullanıyorsunuz. Olması gerektiğinden farklı olan, sadece bu komutların çoğunu Gnome sizin yerinize yapıyor ki bunun böyle olması iyi bir şeydir. Çünkü hiç kimse yüzlerce komutu ve uygulamanın adını ezberlemek istemez değil mi? :)

Er yada geç sizde Uçbirim üzerinden komutları gireceksiniz. Çünkü bazı komutların GUI (Grafiksel Kullanıcı Arabirimi) üzerinden erişimi olmadığını göreceksiniz ve işlerinizi daha hızlı yapmak için bu yola başvuracaksınız. Evet doğru okudunuz! Bir görevi başlatmak için pek çok pencere açıp, tıklamak yerine, tek bir komut ile çalıştırmak daha verimlidir. Kullandıkça daha çok seveceksiniz. Çocukken yapmaktan hoşlanmadığımız şeyleri şimdi onlar olmadan yapamadığınızı hatırlayın. Uçbirim bunlardan bir tanesi. Birkaç hafta içinde ona bağımlı hale geleceksiniz. Bilgisayarınızın tüm kontrolünün sizde olduğunu hissedeceksiniz. Bazı zamanlar Uçbirim'i kullanmak zorunda olmadan işinizi yapabileceksiniz ama gene de daha hızlı, tam ve daha becerikli yapmak için grafiksel ara birim kullanmadan çalıştıracağınız komutları kullanacaksınız. Ve sizi izleyen herhangi biri sizin tam bir profesyonel olduğunuzu düşünecektir.



“Oturumu Kapat” butonu oturumu kapatmanıza yada kullanıcı değiştirmenize olanak verir.

“Çıkış” butonu bir diyalog penceresi açar ve yapmak isteyecekleriniz listesini sunar:

- “Beklemeye Al”: Bu tuşa bastığınızda oturumunuz RAM bellek üzerinde tutularak, siz tekrar herhangi bir tuşa basana kadar askıya alınır.
- “Hazırda Beklet”: Oturumunuzu sabit diske kaydeder ve bilgisayarınızı kapatır.
- “Yeniden Başlat”: Bilgisayarınızı yeniden başlatır.
- “Kapat”: Bilgisayarınızı kapatır.

*Not: Ayrıca CTRL+ALT+L tuşları ile ekranınızı kilitleyebilirsiniz.*

## “Uygulamalar” Menüsü

Linux Mint CD'si yaklaşık olarak 2,5GB'lık bir veriyi içinde barındıran sıkıştırılmıştır bir CD'dir. Linux Mint'i yüklediğinizde daha önceden sizin için seçilmiş uygulamalar sisteminize kurulur.

Çıktığı ilk günden beri Linux Mint'in amacı, kurulduğu andan itibaren en temel ve önemli görevlerinizi yapabilmemiz için yazılım ve uygulamalarla birlikte hazır gelmesidir.

Menü'nün sağ taraf bölümünde yüklü olan yazılımları görebilirsiniz. Kategorilere ayrılmıştır. İlk kategori “Tüm Uygulamalar” tahmin ettiğiniz gibi tüm yüklü uygulamaları gösterir.

Son iki kategoride ise “Tercihler” ve “Yönetim” bulunur ve içerisinde Linux Mint'i kişiselleştirip, yönetebileceğiniz uygulamaları barındırır. Bu uygulamalar “Denetim Merkezi” içinde de bulunduğu için, daha sonra üzerinde duracağız.

Ortadaki beş kategoride günlük işlerinizi yönetebileceğiniz çoğu uygulamayı bulabilirsiniz. Yeni bir yazılım yükleyecek olursanız, yeni kategoriler de oluşabilir.

“Donatılar” kategorisinde aşağıdaki yazılımları bulabilirsiniz:

Adı	Tanımı
Hesap makinesi	Bildiğin hesap makinesi.
Karakter Haritası	Özel karakterleri kopyalayıp yapıştırmanıza yarar.
Disk Kullanımı Çözümleyici	Sabit diskinizde neyin ne kadar disk kullandığını gösterir.
Yazdırma İşlerini Yönet	Yazıcınızda ki geçerli yazdırma işlemlerini gösterir.
Parola ve şifreleme	Şifrelerinizi yönetmenize yardımcı araç.
Ekran Görüntüsü Al	Ekran görüntüsü yakalar. Masaüstünde ekran görüntüsü yakalamak için klavyede bulunan “PrintScreen” tuşu ile de yapabilirsiniz. Herhangi bir pencere üzerinde görüntü yakalam için ise “ALT+PrintScreen” tuş kombinasyonunu kullanınız.
Uçbirim	Bildiğiniz uçbirim.
Metin Düzenleyeci	“Gedit” isimli bir metin düzenleyici
Tomboy Notları	Notlarınızı tutmanız için yararlı bir uygulama.
Dosya Ara	Bilgisayarınızda ki aradığınız dosyalarınızı bulmanıza yarayan bir araç.

“Grafik” kategorisinde aşağıdaki yazılımları bulabilirsiniz:

Adı	Tanımı
GIMP	Resim düzenleme, işleme, geliştirme aracı. Photoshop'un en iyi Linux dengi.
OpenOffice.org Çizim	Bir OpenOffice çizim aracı.
Basit Tarama	Tarayıcıdan resim aktarmak için kullanılan uygulama.

“İnternet” kategorisinde aşağıdaki yazılımları bulabilirsiniz:

Adı	Tanımı
Firefox	Meşhur internet gezinme aracı
Giver	Hızlı dosya paylaşım aracı.
Thunderbird	Mozilla firmasının e-posta aracı.
Pidgin	Çevrimiçi haberleşme yazılımı (AIM, Bonjour, Gadu-Gadu, Google-Talk, GroupWise, ICQ, IRC, MSN, MySpaceIM, QQ, SIMPLE, Sametime, XMPP, Yahoo ve Zephyr ile uyumludur)
Transmission	Bir torrent istemci.
Xchat	Bir IRC sohbet programı. Otomatik olarak Linux Mint'in sohbet odasına bağlanmaya ayarlı olarak gelir. (Eğer başka Linux Mint kullanıcıları ile sohbet etmek isterseniz çok kullanışlıdır).

“Ofis” kategorisinde aşağıdaki yazılımları bulabilirsiniz:

Adı	Tanımı
Sözlük	Bildiğiniz Sözlük (internet bağlantısı gerektirir)
OpenOffice.org Veritabanı	Veritabanı uygulaması. (Microsof Acces'in alternatifi)
OpenOffice.org Sunum	Sunum hazırlama uygulaması. (Microsof PowerPoint'in alternatifi ve .ppt uyumlu).
OpenOffice.org Hesap Çizelgesi	Elektronik çizelge uygulaması. (Microsoft Excel'in alternatifi ve .xls uyumlu).
OpenOffice.org Kelime İşlemci	Kelime işlemci. (Microsof Word'un alternatifi ve .doc uyumlu).

“Ses ve Video” kategorisinde aşağıdaki yazılımları bulabilirsiniz:

Adı	Tanımı
Brasero	CD/DVD yazma programı. Ayrıca Brasero, multimedya dosyalarınızı Müzik CD'sine de çevirebilir.
Ortam Yürütücü	Çoğu video ve müzik dosyalarınızı oynatabileceğiniz bir çoklu ortam yöneticisi. (Microsoft Video Oynatıcı alternatifi).
Mplayer Ortam Yürütücü	Ortam Yürütücüsü'ne bir alternatif oynatıcıdır. Ayrıca Mozilla Firefox'da video ve müzik dosyalarının çalması için bir eklentidir.
Pulse Ortam Aygıt Seçici ve Ses Kontrolü	Pulse ses sunucusunu yöneten bir araçtır. Bu araçla örneğin sesi hoparlörden usb kulaklığa ya da ağ üzerinde başka bir ses aygıtından çıkmasını sağlayabilirsiniz.
Rhythmbox	Çevrimiçi radyo dinlemek, internet üzerinden akışkan müzikleri çalmak ve koleksiyonunuzdaki müzik dosyalarınızı çalabilen bir programdır. (iTunes alternatifi). Rhythmbox internette ki müzik yayınları takip edebilir, taşınabilir aygıtınıza müzik aktarabilir ve müzik dosyalarınızdan Müzik CD'si oluşturabilir.
Ses Kaydedici	Bildiğin ses kaydedici.

## **Arama Alanı:**

Menü'de eğer bir programı çalıştırmak için ismini hatırlayamazsanız, yada hızlı erişmek isterseniz, bu alanı kullanabilirsiniz. Basit olarak Menü'ye tıklayın, sol alt köşede ki yere programın adını ya da tanımını/yaptığı işi yazın.

Siz yazmaya başladığınızda, sizin arama kriterinize uyan program Menu'de görünür hale gelecektir.

Eğer aramanız sonuç vermezse, Menü size yazdığınız kelimelere bağlı olarak önerilerde bulunacaktır. Örneğin, siz arama alanına “Opera” yazdınız ve “Opera” internet gezgin aracı sizde yüklü değil. Menü size yüklemeniz için bir buton gösterecek yada yazılım portalı ve depolar üzerinde arama yapmanıza olanak sağlayacaktır.

## **Favori Uygulamalarınızı Tanımlamak**

Bazı uygulamaları diğerlerinden daha fazla kullanacaksınız, durum böyle olunca çok kullandığınız uygulamalara hızlıca ulaşmak isteyeceksiniz.

Bu durumda Menü'de yer alan“Sık Kullanılanlar” uygulamalarınızı tanımlayıp, kolay ulaşım için diğer uygulamaların üzerinde tutmanıza olanak veren bir menü yapmanıza olanak verir.

Menü'de istediğiniz uygulamayı seçip, sağ tuş ile tıklayarak “Sık Kullanılanlar da Göster” komutunu verin. Bu işlemi herhangi bir uygulamayı Sürükle Bırak yöntemi ile de Menü'nün sağ üst köşesinde bulunan “Sık Kullanılanlar” butonuna sürükleyerek de yapabilirsiniz.

Artık Menü'nün sağ üst köşesinde bulunan “Sık Kullanılanlar”a tıkladığınızda favori uygulamalarınızı görebilirsiniz (tekrar “Sık Kullanılanlar”a tıklarsanız tüm uygulama listesine dönersiniz). “Sık Kullanılanlar” menüsüne Linux Mint 7 sürümünde olduğu gibi zamanla sık kullandığınız çoğu program yerleşecektir.

Menüde sık kullanılanlar kısmı aktif iken tekrar organize edebilirsiniz. Menü de sağ tuş tıklama menüsü boşluk ve ayraç ekleyebilirken, ve uygulama çıkartırken, Sürükle Bırak yöntemi de size sıralamayı değiştirmenize imkan tanır.

## **Kendi Kısayollarınızı Oluşturmak**

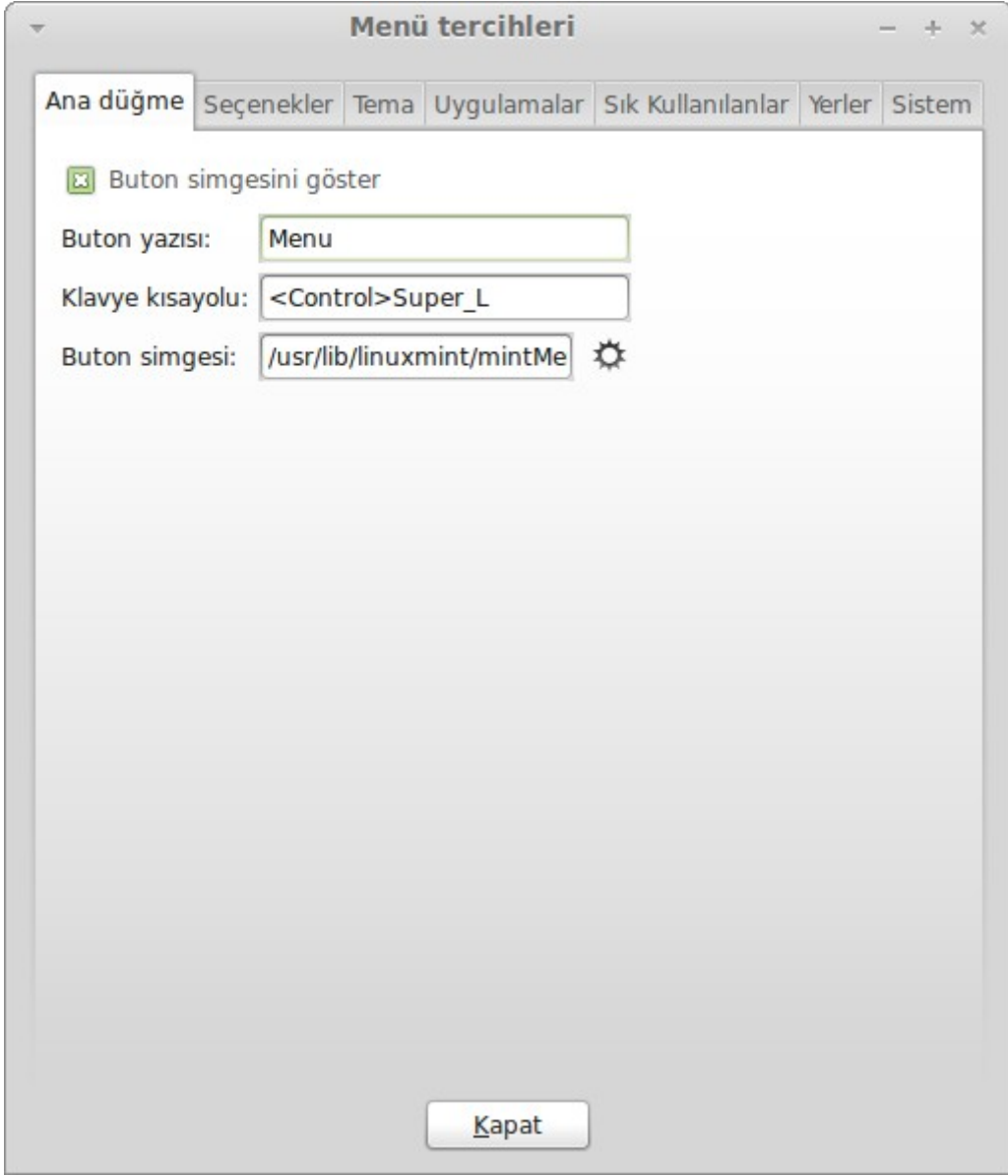
Eğer “Sık Kullanılanlar” uygulama alanını beğenmezseniz, panel ve masaüstünüzde aynı benzer bir sonuç elde edebilirsiniz. Basitçe sadece uygulamayı Panel'e yada Masaüstüne Sürükleyip Bırakın.

## **Başlangıçta Uygulamaların Otomatik Olarak Başlatılması**

Menü üzerinde herhangi bir uygulama üzerine gelip, sağ tuşa tıklayarak açılan menüden “Giriş yapınca başlat”a tıklayın. Bundan sonra siz her oturum açtığınızda uygulama otomatik olarak başlayacaktır. Aynı yolu takip ederek başlangıçtan kaldırabilirsiniz.

## **Menü'nün Görünümünü Değiştirmek**

Menü'yü pek çok yoldan kişiselleştirebilirsiniz. “Menü”nün üzerinde sağ tuş ile tıklayıp, “Tercihler”e tıklayın.



Menü için düzenleme aracı görünecektir. Burada, Linux Mint Menü'sünün neredeyse tüm görünümünü değiştirebilirsiniz. Çoğu efektler hemen uygulanabilirken, bazıları için Menü'yü yeniden başlatmanız gerekmektedir (Menü butonunun üzerine sağ tuş ile tıklayıp, “Eklentileri Yenile” komutunu vermeniz yeterlidir).

### **Eklentileri Aktif Etmek**

Menü varsayılan olarak aktif edilmemiş bir eklenti ile gelir (genellikle Menü'yü daha büyük hale getirir). Bu eklenti en son açılmış 10 belgeyi göstermeye yarar.

Bu eklentiye aktive etmek için, Menü Özelliklerini açın ve “Son kullanılan belgeler eklentisini göster” seçeneğini tıklayın.



## Varsayılan Ayarlara Geri Dönmek

Eğer yaptığınız ayarları geri almak ve varsayılan Menü ayarlarına dönmek isterseniz Panel üzerindeki Menü üzerinde sağ tuşa tıklayıp “Remove From Panel” “Panelden Sil” butonuna tıklayın ve Uçbirim üzerinde şunu yazın;

```
mintmenu clean
```

Sonra panelin üzerinde boş bir yerde sağ tuşa tıklayıp “Panele Ekle” komutunu verin.

Ve sonra listeden “mintMenu”yu seçin.

## Menü'yü Varsayılan Gnome Menüsü ile Değiştirme

Eğer Mint menüsünü beğenmez yada ne kadar iyi olduğunu umursamıyorsanız veya varsayılan Gnome menüyü kullanmaya karar verirseniz aşağıdaki adımları uygulayın.

Panel üzerindeki Menü üzerinde sağ tuşa tıklayıp “Bu Paneli Sil” butonuna tıklayın.

Sonra panelin üzerinde boş bir yerde sağ tuşa tıklayıp “Panele Ekle” komutunu verin.

Sonra listeden basit bir Gnome menüsü için “Main Menu”, yada bilinen Gnome menüsü için “Menu Bar”ı seçin. Böylelikle gelişmiş Linux Mint Menüsü yerine Gnome Menüsü de kullanabilirsiniz.

# Yazılım Yönetimi

## Linux Mint'de Paket Yönetimi

Eğer ilk defa Linux Mint yüklediyseniz, yazılımların “paket” ile düzenlenmesine alışık olmayabilirsiniz. Paket Yönetimi'nin sunduğu kolaylık, güvenlik ve kullanım kolaylığını gördükten sonra zamanla alışacaksınız.

Çoğu sürücünüzün tanınması ve gerekli yazılımların kurulması ve otomatik olarak ilk sistemi açtığınızda hazır olması için çalıştık. Ayrıca üçüncü parti yazılımları web siteleri üzerinde aramamanız için böyle bir yöntem geliştirdik. Zaten Linux Mint kurulumundan sonra tam bir ofis setinin, profesyonel resim işleme yazılımlarının, çevrimiçi mesajlaşma ve IRC mesajlaşma yazılımlarının, bir CD/DVD yazma programının, ve bir kaç ortam oynatıcısının ve daha bir çok temel yazılımların yüklü olduğunu fark etmişsinizdir. Sakin olun!, panik yapmayın. Hiçbir şey çalmadınız! İşte bu özgür yazılımın ne demek olduğudur! Ve Linux Mint'de ki paket yönetiminin en mükemmel yönü ise, Linux Mint yüklü sisteminizde daha fonksiyonel işler yapmak istediğinizde internette yazılım aramak için vakit kaybetmeyecek olmanızdır.

Bu bölümün amacı paket'lerin nasıl çalıştığını ve size getirdiği avantajları anlatmaktır. Biraz uzun belki ama paket yönetiminin felsefesini ve yönetimini etkin bir şekilde kavrayacaksınız. Ayrıca neden onun için “İyi Bir Şey” dendiği fikrine de katılacaksınız (Linux kullanıcıları tarafından kullanılan bir deyim; bir şeyin doğrulukla, onaylanarak iyi kategorisinde olması). Eğer aceleniz varsa, bir sonraki bölüme geçip, paket sisteminin nasıl etkin kullanılacağına bakabilirsiniz.

Yazılım üreticilerinin sitesinden indirilen ve yüklenen yazılımların problemleri şunlar olabilir;

- Sizin sisteminiz için çalıştığı test edilmiş yazılım bulmak çok zor yada imkansızdır.
- Yükleyeceğiniz yazılımın sisteminizdeki diğer yazılımlar ile birlikte nasıl etkileşimde olacağını bilmek çok zor yada imkansızdır.
- Bilinmeyen bir üretici tarafından hazırlanmış yazılımın sisteminize zarar verip vermeyeceğine güvenmek çok zor yada imkansızdır. Üretici firma ya da kişi hakkında ne kadar bilgiye sahip olursanız olun, yazılımın üçüncü parti başka bir virüs yada malware ile değiştirilip değiştirilmediğine emin olamazsınız.

Bundan başka olarak pek çok farklı üretici firma ve kişi tarafından hazırlanmış çok çeşitli programları sisteminize yüklemek bilgisayarınızı daha az yönetimsel bir yapıya çevirir. Böyle bir çeşitliliği kabul etmeden önce, onca farklı parça yazılımı nasıl güncel tutacağınızı göz önünde bulundurmalısınız. Eğer yüklemiş olduğunuz böyle bir programı kullanmaktan sıkıldıysanız yada değiştirmek isterseniz nasıl tamamen kaldıracağınızı biliyor musunuz?

Belki yüklemiş olduğunuz programın içinde yüklemeyi geri almak için hazırlanmış bir program yok ya da tamamen kaldırılamayacak. Siz bir programın yükleyicisini çalıştırdığınızda, tam anlamıyla bilgisayarınızın kontrolünü bir yabancıya verirsiniz.

Sonuç olarak bu yolla dağıtılmış yazılımlarda gereklilik özelliklerinden dolayı “statik”tir. Bunun anlamı siz sadece programın çalışması için tek başına programı değil, onunla birlikte bağımlılığı olabilecek bileşenleri de indirirsiniz. 3. parti bir yazılım mühendisi sizin bilgisayarınızda hangi data kütüphanelerinin, bileşenlerin olup olmadığını bilemeyeceği için programın çalışması için gerekli tüm bileşenleri de içinde vererek programın çalışabileceği garantisini verebilir. Bunun anlamı daha büyük indirme dosyaları ve güncelleme zamanı geldiğinde program için gerekli kütüphanelerin ve bileşenlerin tek tek ayrı olarak güncellenmesi demektir. Özet olarak, statik yazılımlar gereksiz iş yükünü çoğaltır.

Linux Mint'de ve diğer GNU/Linux işletim sistemlerinde bu tür sorunlardan uzak durmak için yazılımlar paketleme yoluna gidilir. 1990'lı yıllardan beri yazılımlarımızı güvenli olarak yüklüyoruz.

Yazılımlar geliştirici tarafından yazılırlar ve bu bildiğiniz gibi üretim zincirinde yukarıdan aşağıya olan durumdur. Eğer bir Linux kullanıcısıysanız siz bu zincirin son noktasındasınız. Eğer geliştirici yazdığı programdan memnunsanız yada onu güncelleyecek olursa, onun kaynak kodlarını yayınlar. Programlarını yazarlarken kullandıkları data kütüphaneleri ve dökümantasyonların avantajlarından yararlanmak için iletişim içindedirler. Bu işlemi, bazen ve standartlara oturtulmuş, hatırı sayılır bir yolla yaparlar. Şunu da eklemek gerek ki sadece bir kaç istisnalar (genellikle güvенеbileceğimiz, ATI, Nvidia gibi donanım üreticileri, yada Adobe gibi firmalar) geçerli kaynak kodlarını, içeriklerini anlayabileceğimiz formatta yayınlarlar.

Bunlar bir kaç tür gelişmedir, ama asıl tartışılması gereken konu üreticilerin yazdıklarını interneti olan herkese açmaları ve görünür hale getirmeleridir. Ne yaptığımızı, nasıl bir program yaptığımızı tüm kodlarını açarak gözler önüne sermek, içine herhangi bir spyware, solucan yada virüs gibi bir zararlı yazılımı içine sokmayı neredeyse imkansız hale getirir!

Yazılım şimdi geliştiriciden zincirin sonraki ayağı olan ve bu iş için para ödenen yada gönüllü olarak yapan Linux Dağıtımları için paket hazırlayıcılarına gelir. Onların sorumluluğu ise kaynak kodda hazırlanmış programı alıp, derleyip, Dağıtım (Dağıtım: bknz Linux Distro) üzerinde doğru çalışıp çalışmadığını test etmek, -varsa- hatalarını düzelterek derlenmiş yazılımı (makine dilinde okunabilir hali) paketlemektir. Bu paket, programın çalışabilir halini, konfigürasyon dosyalarını ve paket yöneticisinin başarılı bir şekilde yüklemesi için yükleme talimatlarını barındırır.

Unutmayın ki bu paketler statik paket içermez, hiç bir zaman içermediği gibi. Data kütüphaneleri diğer paketler içinde sunulur ve bunlara “Paylaşılmış Kütüphaneler” ismi verilir. Eğer program yüklenirken herhangi bir bağımlı kütüphane ya da bileşene ihtiyaç duyacak olursa, paket yöneticiniz sizin için bunu halledecektir. Söylediğimiz gibi, programın tam olarak çalışması için data kütüphanelerine ihtiyaç vardır ve bu kütüphaneler de Depolar (yazılım deposu) içerisine zamanla eklenir ve orada hali hazırda bulunmaktadır.

Böylelikle tek bir noktadan ihtiyacınız olan yazılımı indirip kurabilirsiniz. İndirdiğiniz noktanın “iyi niyetli” olduğunu bilecek ve yazılımın bir sertifika ile imzalandığını paket yöneticiniz kontrol edecektir. Ayrıca yüklediğiniz her bir paketin güvenli olduğunu, GPG anahtarı ile imzalandığını paket yöneticiniz ayrıca kontrol edecektir. Hatta, Çalışan CD'mizi hazırlarken yaptığımız gibi paket yöneticiniz her indirilen paket için MD5sum dosya kontrolü yaparak, doğru ve tam indiğini kontrol edecektir. Farkına vardıysanız paket yöneticiniz herşeyi sizin yerinize yapıyor. Siz sadece arkanıza yaslanın, xchat üzerinden Linuxmint'de sohbet edin ve çayınızı yudumlayın.

Paket yöneticisi seçmiş olduğunuz yazılımları tek tek indirecek, her paket için yükleme talimatlarına uyararak eksiksiz olarak yükleyecektir. İnsan hatasına yer yoktur, eğer paketler paket düzenleyicinin bilgisayarında çalıştıysa, sizin bilgisayarınızda da çalışacaktır çünkü Paket Yöneticisi, paket düzenleyicisinin bilgisayarında olduğu gibi tam olarak aynı prosedürleri izleyecektir.

Güncelleme zamanı geldiğinde, Paket Yöneticisi yüklü olan paketler ile Depo'larda bulunan sürümlerini kontrol edecek, sisteminiz stabil ve güvenli çalışmasının devamı için gerekli yüklemeleri yapacaktır. Örneğin BestSoft yazılımının sizde 2.3 versiyonu var ve Depo'ya 2.4 versiyonu yüklendi. Paket Yöneticisi versiyon numaralarını kontrol edip, size güncelleme yapmanız için öneride bulunacaktır. Pek tabii yazılımı yüklerken, bağımlı bileşenlerinin de güncellemesi olup olmadığını kontrol edecektir.

Kulağa hoş geliyor ha? İnanın dahası da var.

Bazen herhangi bir işlemde bilgisayarın dışında insan hataları meydana gelebilir. Belki yanlışlıkla bir donanıma ya da herhangi bir parçasına ait yanlış bir sürücü yada yazılım yükleyebilir ve bir şeylerin ters gitmesinin nedeni olabilirsiniz. Hepimiz böyle hatalar yaptık. Ya da belki yazılımsal bir hatadan ya da yükleyeceğimiz programın sevdiğiniz bir özelliği geliştirici tarafından bir sebepten ötürü kaldırıldı. Bu problemler paradoksal ve güç olarak Paket Yöneticisinin güvenliğini kanıtlar.

Çünkü Paket Yöneticisi titizlikle yaptığınız her işlemi kayıt altında tutar ve temiz ve tam olarak yüklemeyi geri almanıza olanak verir. Paket Yöneticisi, bir paketi kaldırırken diğerine zarar vermeyeceğinden emin olur ve hatta isterseniz bazı paketleri olduğu gibi sevebilir ve otomatik güncellemeden çıkartabilir ya da eski versiyonuna geri döndürebilirsiniz. Sonuç olarak tüm bu işlemler çok büyük bir dikkatle incelenip yapılmaktadır.

Çünkü artık sizde büyük bir Linux Kullanıcıları topluluğunun bir parçasısınız, tüm kullanıcılar yazılımlarını kurmak için aynı Depoyu kullanmakta ve kesinlikle emin olabilirsiniz ki bir yanlış çıktığında bunun hakkında büyük bir tartışma konusu açılıp, kısa süre içerisinde ise problem çözülecektir! Bu yolla yazılımın çıktığı andan itibaren Dağıtımın web sitesi üzerinde yayınlanmakta, herkes yazılımın kaynak kodlarını görebilmekte ve bu güven üzerinde durmaktadır.

Kurmuş olduğunuz yazılım hakkında, sadece bahsettiğimiz güvenlik sebepleri ile değil, eğer herhangi bir şey yanlış giderse herkesin bunun hakkında konuşacağı için rahat olabilirsiniz!

Şimdi problem listemize ve onları nasıl çözdüğümüze bakalım;

- *Sizin sisteminiz için çalıştığı test edilmiş yazılım bulmak çok zor yada imkansızdır.*  
Bildığınız üzere ihtiyacınız olan yazılım(lar) Depo içinde, paketleyici tarafından test edilmiş ve işletim sisteminiz için uygun olarak bulunmakta. Onlar yanlışlık olmasını istemezler, böyle bir şey olursa da -çoğunlukla prensip olarak da istemedikleri için- çok fazla e-posta alacaklardır.
- *Yükleyeceğiniz yazılımın sisteminizdeki diğer yazılımlar ile birlikte nasıl etkileşimde olacağını bilmek çok zor yada imkansızdır.*  
Benzer olarak, paketleyiciler dağıtımlar tarafından sunulan diğer paketler ile çakışmaması için gayret gösterirler. Tabii ki sistem üzerinde yüklü olan her paketi kontrol edemezler (ki bu yüzden paketleri hazırlarlarken genel olarak yeni yüklenmiş bir sistem üzerinde hazırlarlar), fakat herhangi bir kullanıcı bir hata bulursa Dağıtım takımına bildirecek, problemi çözecek ya da en azından çözülmesi için çalışmaya başlayacaktır. Eğer Beta test edici değilseniz, böyle bir çekişmeyi göremezsiniz. Zaten bu Beta testlerinin amacı da, problemleri bulup çözmektir.
- *Geliştiricinin hazırlayacağı paketlerin sisteminize zarar verip vermeyeceğine inanıp ona güvenmek çok zor ya da imkansızdır.*  
Paketleyiciler hemen hemen hangi yazılımların insanların bilgisayarlarına zarar vereceğini bilirler, kendilerinin ki de dahil! Sadece bilinen ve güvenilen yazılımlar depoya girebilir.

- *Bilinmeyen bir üretici tarafından hazırlanmış yazılımın sisteminize zarar verip vermeyeceğine güvenmek çok zor yada imkansızdır. Üretici firma ya da kişi hakkında ne kadar bilgiye sahip olursanız olun, yazılımın üçüncü parti başka bir virüs yada malware ile değiştirilip değiştirilmediğine emin olamazsınız.*

Sunucu sahibi şirketlerin (genellikle akademik ya da araştırma merkezleri, büyük firmalar) koymuş olduğu güvenlik sebepleri yüzünden Depolar ve Paketler kendi içlerinde GPG lisans anahtarı ile şifrelenirler. Eğer her hangi bir şey yanlış giderse, paket yöneticiniz bunu size söyleyecektir. Bu klavuzu hazırlayan kişi, 10 yıllık Linux deneyimi olan biridir ve bu süre zarfında güvenini sarsacak herhangi bir yanlışlık görmemiştir.
- *Yüklenmiş programları (tüm bileşen ve ekleriyle birlikte) kaldırmak zordur.*

Paket Yöneticisi yapılan bütün işlemleri kayıt altında tutmaktadır ve gerektiğinde her hangi bir adımı geri alabilir, herhangi bir paketi kaldırırken de diğer başka program ya da paketlere zarar vermeden yapmayı garanti eder.
- *Statik paketler büyük ve hantal*

Paket Yöneticisi kullanıyorsunuz ve eğer paylaşılmış data kütüphanesi yoksa o zaman statik kütüphane indireceksiniz. Eğer bir programda yeni paylaşılmış kütüphane kullanılacaksa, Paket Yöneticisi bunu anlayıp sizin için o zaman yükleyecektir. Diğer programlarda kullanacağı için paylaşılmış data kütüphanelerini bir kereliğine indirmek zorundasınız. Eğer sisteminizden paylaşılmış data kütüphaneleri kullanan son programı da kaldırırsanız, Paket Yöneticisi o paylaşılmış kütüphaneyi de kaldıracaktır. *Fakat* paylaşılmış data kütüphanelerine sonradan ihtiyacınız olacağını düşünürseniz, Paket Yöneticisine bu data kütüphanelerini tutmasını da söyleyebilirsiniz.
- *Hala İkna olmadım.*

Güzel!Paket Yöneticisi hakkında merak ettiğiniz herhangi değişik bir konu varsa ya da diğer kullanıcıların deneyimlerini öğrenmek isterseniz Forum'a bir mesaj atabilirsiniz. GNU/Linux dağıtımlarında paketleme yöntemi güvene dayalıdır, bu yüzden eğer bir problem varsa, duymak isteriz!

Son bir söz. Linux'un henüz bitmediğini, eğer Linux kullanıyorsanız bir Beta-Testedici olduğunuzu ya da Linux yazılımlarının stabil olmadıkları gibi söylentiler duyabilirsiniz. Bunların hepsi yarı gerçeklerdir. "Linux" asla bitmiş olmayacak. Daha da fazlası; diğer başlıca işletim sistemlerinin "bitmiş" olduğu düşünülemez. Linux'un Kernel'inden ekranınızda ki sanatsal çalışmalara kadar işletim sisteminin tüm elementleri daima bir tür geliştirme içerisinde olacaktır. Bunun nedeni; programcıların donanım teknolojileri ve programlama teknolojilerinde ki en son yeniliklerle güncel tutmak için çalışmasıdır. Bunun anlamı şuan kullanmakta olduğunuz yazılımın kalitesinin kötü olduğu değildir.

Linux Mint'in temelinde ki asıl sistem yaklaşık olarak 20 yıldır geliştirildiği için, çok olgun, stabil ve kendini kanıtlamış bir yapıdır. İşletim sisteminizde kesinliği kanıtlanmamış, stabil olmayan yazılımlar varken kullanmayacaksınız, çünkü siz bir Beta-Testedici değilsiniz. Beta-Testedici olmadığınızı biliyorsunuz, çünkü bunu okuyorsunuz.

Depolarda sizin için yüklenmeyi hazır bekleyen yazılımlar, daima kullanacağımız kararlı, iyice test edilmiş olanlardır. Taa ki siz depolarınızı Test Depoları ile değiştirene kadar bu böyledir (eğer böyle yaptıysanız, tebrik ederiz, artık siz de şimdi bir Beta-Testedici oldunuz). Açıkcası bu pek akıllıca değil, gerçekten.

Yani, bir örnek ile özetlemek gerekirse, Linux Mint'e Opera, Real Player ya da Google Earth yüklediğinizde, bu uygulamalar direkt olarak Orijinal geliştiricilerinden gelmez (Opera, Real ve Google'dan). Pek tabii ilk basamak olarak yazılım bu geliştiricilerden geliyor fakat sonra uygun şekilde paketlenip, test edilip sizin yükleyebilmeniz için hazır hale getiriliyor. Yani, başka bir deyişle ihtiyacınız olan yazılımı internet üzerinde aramanıza gerek yok, sisteminiz için ihtiyacınız olan herşey Linux Mint ve Ubuntu takımı tarafından test edilip, hazır halde depolarda bulunmaktadır. İhtiyacınız olan tek şey neye ihtiyacınız olduğunu seçmek.

Linux Mint, “Güncelleme Yöneticisi” aracı ile kendi kendini otomatik olarak günceller. Hem de sadece işletim sisteminizi değil, yüklü olan tüm yazılımları da dahil olarak!

İşte bu kadar basit. Hobareeey! :)

Opera, Skype, Acrobat Reader, Google Earth ve Real Player gibi bazı çok ünlü uygulamalar Linux Mint üzerinde varsayılan olarak yüklü gelmez. Belki bunların yanında oyunları da yüklemek isteyebilirsiniz (Linux için pek çok hazır özgür ve bedava olarak oyunlar mevcuttur... ilk olarak “Gnome-Oyunları”nı yükleyerek denemeye başlayabilirsiniz).

## **Yazılım Yöneticisi**

Linux Mint'de yazılım yüklemenin en kolay yolu “Yazılım Yöneticisi”ni kullanmaktır. Paket Yöneticisi, önceden bahsettiğimiz gibi en üstün paketleme teknolojisini kullanan, ama işlemleri daha kolay anlaşılır hale getiren, paket yüklemek yerine direkt *programları* yüklemenize olanak tanıyan (hatırlarsınız, arkaplanda hala paket sistemini kullanan ve aynı yararları sağlayan) bir programdır.

Menü'yü açın ve “Yazılım Yöneticisi”ni seçin.

Yazılım Yöneticisi Linux Mint'iniz için uygun, yüklenebilir yazılımları listeleyecektir. Programları kategorilerde, anahtar kelimelerle yada programların popülerlik ve aldığı puan oranlarına göre bulabilirsiniz.

## Menü

Eğer ne aradığınızı biliyorsanız, her hangi bir şeyi çalıştırmanıza gerek yok. Sadece Menü'ye uygulamanın adını yazın ve yazılımı oradan yükleyin.

Örneğin, “gftp” paketini yüklemek için;

- Menü'yü açmak için CTRL+SuperTuş\_L tuşlarına basın
- “gftp” yazın
- “Install gftp”nin üzerine gelmek için yukarı ok tuşuyla gelin
- Enter'a basın

Paket Yönetiminin ne kadar mükemmel olduğunu önceden bahsetmiş miydik?

## Synaptic ve APT

Eğer birden fazla program yüklemek isterseniz, ya da “Yazılım Portalı”nda ya da “Yazılım Yöneticisi” içinde olmayan bir yazılım arıyorsanız, istediğiniz yazılımı yüklemeniz için size iki yol sunar. Birincisi; grafiksel arabirimi olan “Synaptic” isimli araç ile ikincisi ise komut satırı aracı olan “APT” ile.

Şimdi Opera'yı (Firefox internet gezginine alternatif bir program) hangi yollar ile yükleyebileceğimize inceleyim;

Menü'yü açın ve Paket Yöneticisi'ni seçin.

“Ara” butonu üzerine gelin ve “opera” yazın. Çıkan paket listesinden “Opera Internet Gezgini”ne denk geleni seçin. Kutucuğu tıklayın, “Kurulum için İşaretle”yi seçip, “Uygula” komutunu verin. Şimdi Opera'yı komut satırı aracı olan “APT” ile nasıl kurabileceğimizi görelim.

Menü'yü açın ve “Uçbirim”i seçin. Sonra aşağıda ki komutu verin:

```
apt install opera
```

*Not: “APT”yi kullanmadan önce “Synaptic”in kapalı olduğundan emin olun. “Synaptic”, arkaplan da “APT”yi kullandığı için ikisi aynı anda çalışamaz. Aynı şey “Yazılım Yöneticisi” için de geçerlidir.*

Gördüğümüz gibi APT'yi kullanmak olağanüstü derecede kolay, sadece grafiksel değil komutlar ile de kontrol edilebilir. Eğer Linux'a yeni başladıysanız tabi ki ilk olarak grafiksel arayüzleri tercih edeceksinizdir (zaten onlar da bunun için bulunmakta) fakat zaman geçtikçe işlerinizi daha etkili ve hızlı yapmak için Opera'yı yüklerken yaptığımız gibi sadece “apt install opera” yazdığımız gibi aynı yolla tüm işlemlerinizi yapmak için en hızlı ve etkili yol olan komut satırını kullanacaksınız. Bundan daha kolayı olamazdı.

Bununla birlikte “Yazılım Yöneticisi” ile “Synaptic/APT arasında önemli fark yoktur. “Synaptic” ve “APT” ile paketler ile işinizi kolayca halledersiniz. Opera örneğinde olduğu gibi sadece Opera yazarak programı yükleyebildik, her paket için böyle olmayabilir, yani her paketin ismini de bilmeniz gerekir. Belki bazen bir kısmısal olarak bir pakete bu yolla direkt ulaşamazsınız.

“Yazılım Yöneticisi” farklıdır çünkü o size “uygulamaların” doğru “paketlerini” yüklemenize olanak verir, hem de sadece Synaptic ve APT'nin ulaşabildiği yazılım depolarından değil, ayrıca internet üzerinden de bunu yapar.

Bu yüzden “Yazılım Yöneticisi”ni kullanmak için iki farklı nedeniniz vardır;

- Çünkü siz hiç Synaptic/APT kullanmadınız.
- Çünkü istediğiniz uygulamaları diğer araçlara erişim yetkiniz olmadığı için tam olarak yükleyebilirsiniz.

## Uygulama Kaldırmak

### Menü Üzerinden Kaldırmak

Linux Mint'de yazılım kaldırmak gayet basittir. Sadece Menü'de uygulamanın üzerini seçili hale getirin, sağ tuşu tıklayıp “Kaldır” komutunu verin.

Menü seçtiğiniz uygulamanın paketlerini ve bağımlılıklarını bulur.

“Kaldır” butonunu tıklayın ve uygulama sisteminizden kaldırılacaktır.

### APT Kullanarak Kaldırma

Bir uygulamayı kaldırmanın diğer bir yolu da APT'yi kullanarak kaldırmaktır. Ve tekrar burada komut satırı aracı hakkında konuşuyoruz, ve ne kadar şaşırtıcı olarak kolay olduğunu görüyoruz; Menü'yü açın ve “Uçbirim”i seçin. Sonra aşağıdaki komutu verin.

```
apt remove opera
```

*Not: “APT”yi kullanmadan önce “Synaptic”in kapalı olduğundan emin olun. “Synaptic”, arkaplan da “APT”yi kullandığı için ikisi aynı anda çalışmaz.*

### Synaptic Kullanarak Kaldırma

Ayrıca Paketleri kaldırmak için Synaptic'i de kullanabilirsiniz... Linux tamamen seçimler üzerinedir, şimdi nasıl yapacağımıza bakalım.

Menü'yü açın ve “Paket Yöneticisi”ni seçin. “Ara” butonuna basın ve “opera”yı seçin. Çıkan paket listesinden “Opera İnternet Gezini”ne denk geleni seçin. Kutucuğu tıklayın, “Kaldırma için İşaretle”yi seçip, “Uygula” komutunu verin.



# Sisteminizi ve Uygulamalarınızı Güncelleştirin

Bilgisayarınızda yüklü olan her hangi bir paket için yenilik varsa, o versiyona güncelleme yapabilirsiniz. Bunlar, Sistem için bir güvenlik bileşeni, bir data kütüphanesinin optimize olmuş hali ya da Firefox'un yeni versiyonu olabilir. Temel olarak, sisteminiz paketlerden meydana geliyor ve bu paketlerin her hangi bir parçası güncelleme yapılabilir. Bunun anlamı, daha yeni paketin, eskisi ile yer değiştirmesidir.

Bunu yapmak için pek çok yol vardır fakat bir tanesi önerilmektedir.

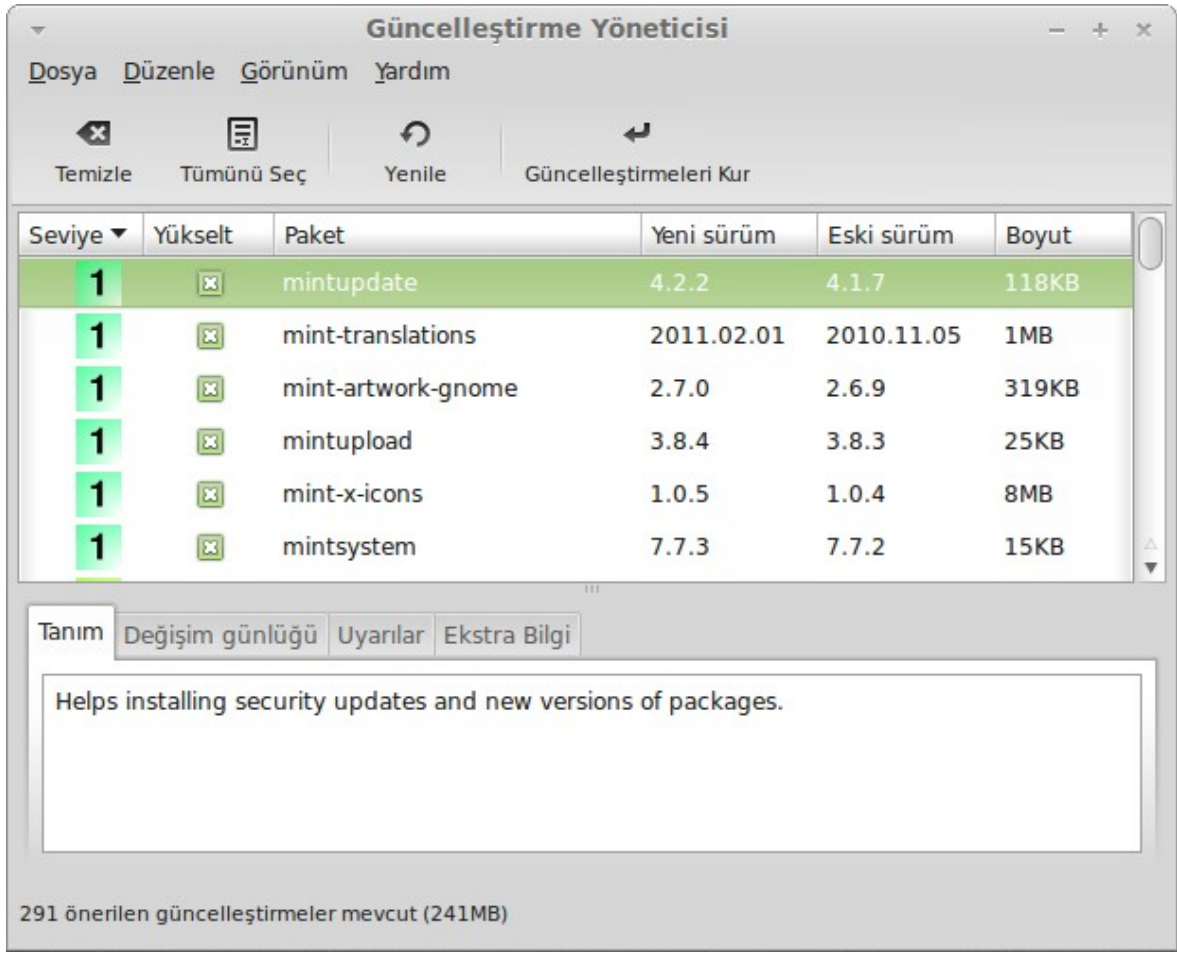
Tüm Paketlerinizi APT kullanarak tek, basit bir komutla yapabilirsiniz (“apt upgrade”) ya da “Synaptic” üzerinden “Tüm Güncellemeleri İşaretle” butonunu seçerek de yapabilirsiniz ama böyle yapmanızı önermiyoruz. Bunun sebebi bu araçların güncelleme yaparken hiç bir ayrılık yapmadan tüm paketler için böyle bir güncelleme yapmak istediğinizi farz edip, uygulamasıdır.

Sistemin bazı parçalarını güncellemek güvenlidir fakat bazılarını değil. Örnek olarak, kernel güncellemesini yaparsanız (herşeyin donanımı tanıyıp kullanabilmesi için gerekli olan parça, temel yapı) ses desteğini, kablosuz kartınızın, hatta Kernel ile sıkıca bağlantılı olarak çalışan bazı uygulamalarınızın bile (VMWare ve VirtualBox gibi) düzgün çalışmasına engel olabilirsiniz.

## Güncelleştirme Yöneticisini Kullanmak

Linux Mint, “Güncelleştirme Yöneticisi” isimli bir araç ile birlikte gelir. Bu araç güncellemeleri güvenli bir şekilde uygulamadan önce, yapacağımız güncellemeler hakkında daha fazla bilgi verir. Ekranınız sağ alt köşesine yerleşmiş, kalkan görünümlü bir simgesi vardır.

Eğer fareinizi üzerine getirirseniz size sisteminizin güncel olduğunu ya da değilse, kaç adet güncelleme olduğunu size bildirecektir.



Eğer kilit işaretini tıklarsanız, “Güncelleştirme Yöneticisi” açılır ve size kaç tane uygun güncelleme varsa gösterir. Arayüzün kullanımı çok basittir. Her paket güncellemesi için tanımlamasını, değişiklik loglarını (bu log dosyasında geliştiricilerin paketlerde yaptıkları değişiklikleri anlattığı yerdir), ve hatta Linux Mint için uyarı ve daha fazla bilgileri burada okuyabilirsiniz. Ayrıca burada yazılımların kaçınıcı sürümlerinin yüklü olduğunu ve hangilerinin güncellenebilir olduğunu da görebilirsiniz. Son olarak her paket güncellemesi için verilmiş stabilite seviyesini de görebilirsiniz. Her paket güncellemesi güvenlik açığını kapatmak ya da yeni geliştirmeler getirir fakat bunlar da tamamen riski olmayan güncellemedir anlamına gelmez. Kararlılık seviyesi Linux Mint tarafından verilmiş ve her paketin güncellenenizin ne kadar güvenli olduğunu gösterir.

Tabiki kararlılık seviyesini, durum, paket ismi yada versiyon numarasına göre sütunların üzerine tıklayarak sıralayabilirsiniz. “Temizle” ya da “Tümünü Seç” komutları ile tüm paketleri seçebilir ya da seçiminizi sıfırlayabilirsiniz.

Seviye 1 ve 2 (Level 1-2) güncellemeleri tamamen riski olmayan güncellemelerdir ve onları daima uygulamalısınız. Seviye 3 güncellemelerinin güvenli olması beklenir ve bu yüzden onları yüklemenizi ve güncelleme listenize koymanızı da öneriyoruz. Eğer kısmısal ya da tamamen seviye 3 güncellemesinden dolayı bir problem yaşarsanız, bunu Linux Mint takımına iletiniz ve böylece onlar da kararlılık seviyesini 4 ya da 5 olarak değerlendirerek, diğer kullanıcıları bu yüklemeyi yapmadan önce fikirlerini değiştirmelerini sağlamış ve uyarılmış olurlar.



“Tercihler” butonuna tıkladığınızda yukarıda ki ekran çıkacaktır. Varsayılan ayar olarak kararlılık seviyesi 1, 2 ve 3 olan güncellemeler görünür haldedir. Eğer isterseniz seviye 4 ve 5 olanları da “Görünür” hale getirebilirsiniz. Böylelikle güncelleme listesinde daha fazla güncellemeyi görünür hale getirmiş olursunuz. Hatta isterseniz kararlılık seviyesi 4 ve 5 olanları bile “Güvenli” olarak işaretleyebilirsiniz (ki bunu **önermiyoruz**). Böyle yaptığınız takdirde, varsayılan olarak “Güncelleştirme Yöneticisi”ni ayarlamış olursunuz.

“Güncelleştirme Yöneticisi” sadece “güvenli” olarak işaretlenmişleri hesaba katar. Yani, sisteminizin güncel olduğunu söylediğinde, sizin sadece “güvenli” olarak işaretlemiş kararlılık seviyesinde ki güncellemelerinin olmadığı anlamına gelir.

“Güncelleştirme Yöneticisi” sadece “görünür” olan güncellemeleri listede gösterir.

Örneğin, eğer tüm seviyeleri görünür hale getirirseniz ve sadece seviye 1 ve 2 için güvenli yaparsanız, listede pek çok güncelleme göreceksiniz ama “Güncelleştirme Yöneticisi” size muhtemelen sisteminizin güncel olduğunu söyleyecektir.

“Otomatik Yenile” sekmesi, “Güncelleştirme Yöneticisi”nin ne sıklıkla güncellemeleri kontrol edeceğini ayarlamanıza olanak verir.

“Güncelleştirme Yöntemi” sekmesi, “Güncelleştirme Yöneticisi”nin güncellemeleri nasıl kontrol edeceğini ayarlamanıza olanak verir.

“Başlangıç Süresi”, “GüncelleştirmeYöneticisi”nin internet bağlantısını kontrol etmesi için beklemesi gereken süredir. Bu gecikme süresi, “Ağ Yöneticisi”nin bilgisayar başladığında internette oturum açmasına izin verir.

Ayrıca, “Güncelleştirme Yöneticisi”ne internet bağlantısını kontrol etmesi için hangi internet adresine bakması gerektiğini ayarlayabilirsiniz. Böylelikle, “Güncelleştirme Yöneticisi”, güncellemelere bakmadan önce bu adrese ping atmaya çalışacaktır.

“Yeni Dağıtım Güncelleme Paketleri” opsiyonu, “Update Manager” “Güncelleme Yöneticisi”nin yeni bağımlılıkları yükleyip yüklememesini tanımlamanızı sağlar. Örneğin A Paketi versiyon 1 sizin işletim sisteminizde yüklü ve A Paketinin Versiyon 2 güncellemesi çıktı, fakat versiyon 2 yeni bağımlılık gerektiriyor ve B Paketi içinde sunuluyor diyelim ve bu B Paketi sizde yok... Bu durumda ne olacak?

Eğer bu kutucuğu işaretlemesiniz, Versiyon 2 (örnek üzerinden konuşuyoruz hala) güncellemesi güncelleme listesinde görünmeyecektir.

Eğer bu kutucuğu işaretlerseniz, seçiminize bağlı olarak B Paketi de yüklenecektir.

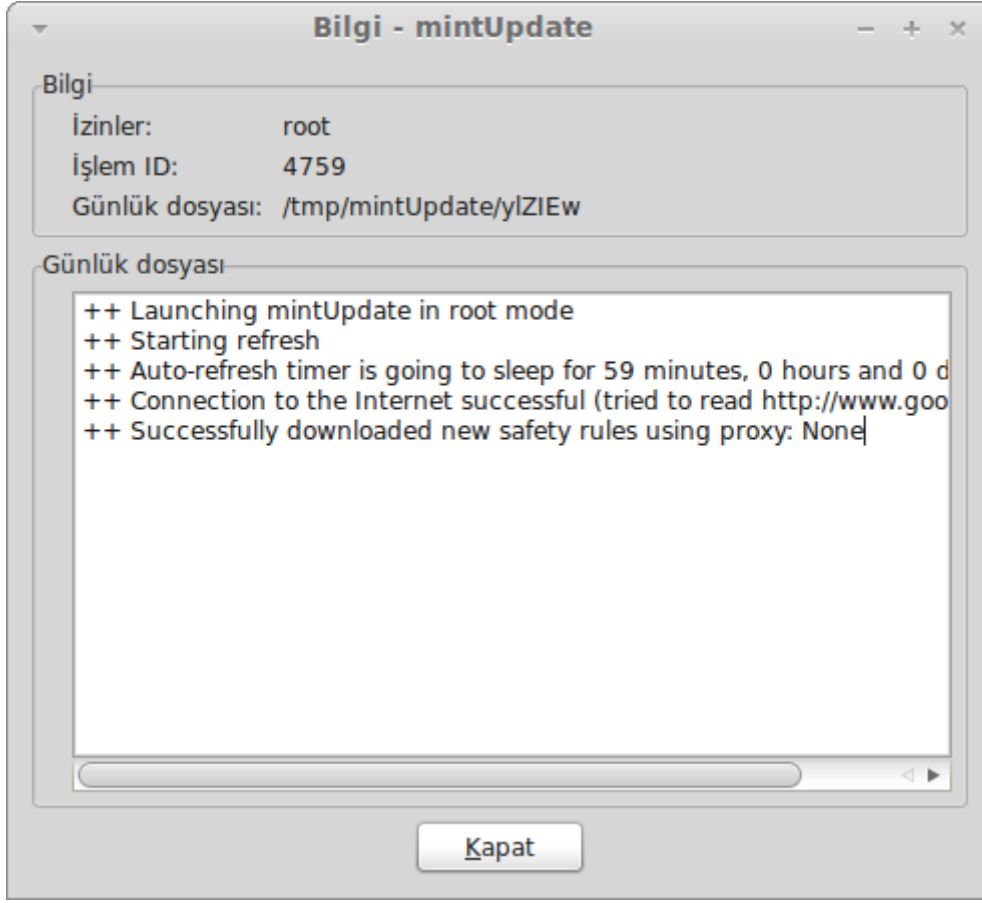
Bu seçeneği işaretlerken bağımlılıkların yeni paketler yükleyebileceğini dikkat edin, ve bazen bu ayarlama dolayısıyla paketleri de kaldırabileceğini göz önünde bulundurun.

“Yok sayılmış Paketler” sekmesinde, güncelleme almak istemediğiniz paketleri tanımlayabilirsiniz. “?” ve “\*” gibi değişkenler desteklenmektedir.

“Proxy” sekmesi, proxy ayarlarını tanımlamanıza olanak verir.

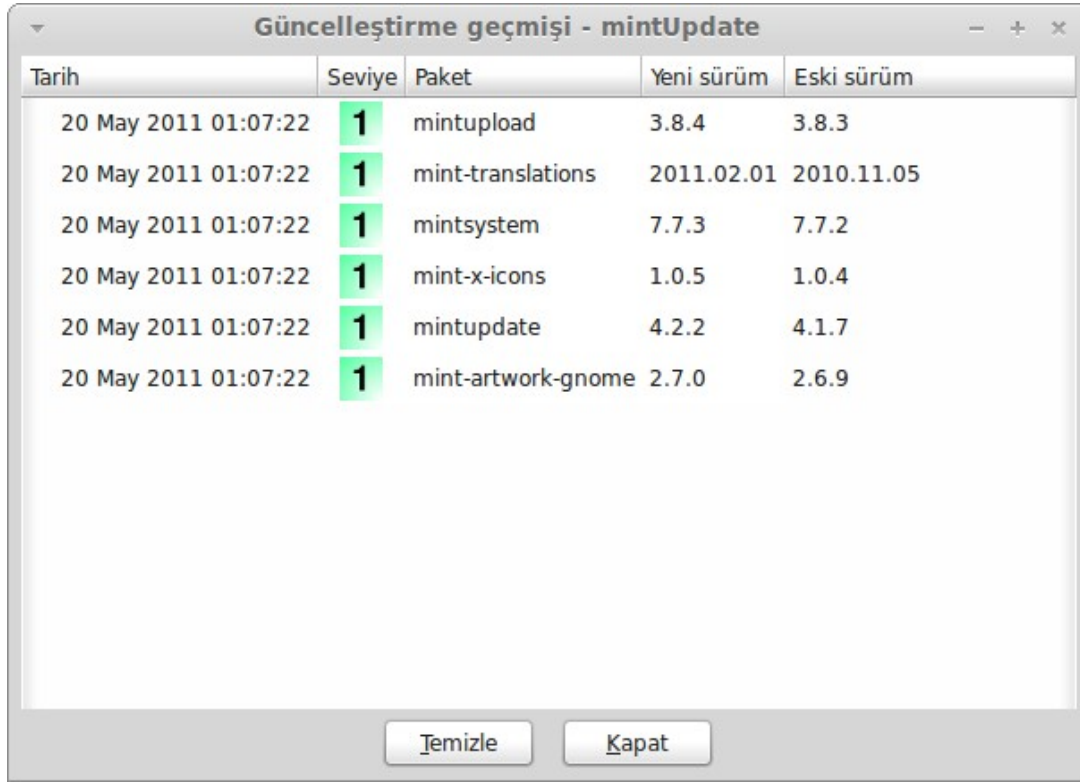
Son sekme de ise “Güncelleştirme Yöneticisi”nin sistem çekmecesinde kullandığı simgesini değiştirmenize izin verir.

Eğer “Güncelleştirme Yöneticisi” ile ilgili bir hata mesajı alırsanız (örneğin “paket listesi yenilenemiyor”), log (kayıt) dosyalarına bakabilirsiniz. Sistem çekmecesindeki kilit işaretini sağ fare ile tıklayıp “Bilgi” komutunu seçin. Aşağıdaki ekran görünecektir.



Bu ekranda, “Güncelleştirme Yöneticisi”ne ait tanımlama numarasını (ID), hangi kullanıcı yetkisi ile çalıştığını, ve log (kayıt) dosyasının içeriğini görebilirsiniz.

Ayrıca sisteminize uygulanmış olan güncellemeleri (“GüncelleştirmeYöneticisi” üzerinden sağlanmış olanları) “Görünüm > Güncelleştirme Geçmişi”ne tıklayarak görebilirsiniz.



Tarih	Seviye	Paket	Yeni sürüm	Eski sürüm
20 May 2011 01:07:22	1	mintupload	3.8.4	3.8.3
20 May 2011 01:07:22	1	mint-translations	2011.02.01	2010.11.05
20 May 2011 01:07:22	1	mintsystem	7.7.3	7.7.2
20 May 2011 01:07:22	1	mint-x-icons	1.0.5	1.0.4
20 May 2011 01:07:22	1	mintupdate	4.2.2	4.1.7
20 May 2011 01:07:22	1	mint-artwork-gnome	2.7.0	2.6.9

Temizle Kapat

## Öneriler

Çoğu işinizi masaüstünde mi yapıyorsunuz? Bazı metinleri kopyalamak için sıklıkla “CTRL+C”ye basıyor musunuz? Not yazmak için bir metin editörü açar mısınız? Dosyalarınızı arkadaşlarınızla nasıl paylaşırsınız? Basit görevleri yerine getirmek için pek çok yol vardır. Bu bölümde sisteminizden daha etkin yararlanabilmeniz için Linux, Gnome ve Linux Mint masaüstü özellikleri hakkında bilgiler verilecektir.

### Fare Kullanarak Kopyalayıp Yapıştırmak

Çoğu insan kopyalamak istediği metin üzerine sağ tuş ile tıklamaya yada “Düzenle” menüsüne tıklamaya alışmıştır. Linux Mint’de de böyle yapabilirsiniz fakat çoğu GNU/Linux işletim sistemleri size ayrıca kopyala yapıştır eylemi için fare kullanmanın rahatlığını sunar. İşte nasıl çalıştığı: Sol fare tuşu kopyalar, orta fare tuşu yapıştırır. Bu kadar basit!

Hadi deneyelim! Open Office Writer’ı yada herhangi bir metin editörünü açın. Birkaç cümle yazın. Farenizin sol tuşu ile yazdığınız metnin bir kısmını seçin. Şimdi “Düzenle” menüsüne yada “Kopyala” komutunu vermeye ihtiyacınız olduğunu düşünüyorsunuz. Hayır. Bahse gireriz ki klavye üzerinden “CTRL+C” gibi bir klavye kombinasyonu girmek zorunda olduğunuz düşünüyorsunuz. Linux’da, işler daha kolay. Zaten metni seçerek, onu aynı zamanda kopyalamış oldunuz. Evet doğru. O metin şuanda“Fare Arabelleği”ne kopyalandı ve başka bir şeye basmanız gerekmiyor.

Şimdi dökümanınızda başka bir yere gelin ve farenizin orta tuşuna (yada tekerlekli bir fareniz varsa tekerlek tıklamasına, ya da 2 tuşlu bir fareye sahipseniz iki tuşa birden aynı anda basın... yani her şey düşünüldü, Mac'in garip tek tuşlu faresi gibi değil:). Ve şimdi gördüğünüz gibi önceden seçmiş olduğunuz metin yapıştırıldı.

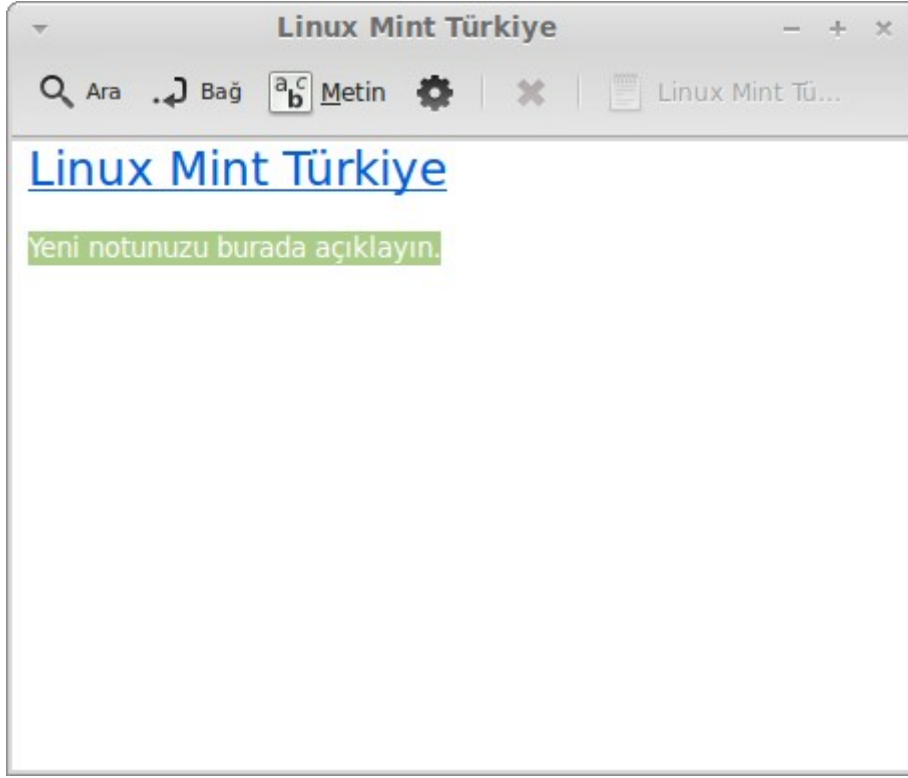
Ne kadar çok kullanmaya alıştırsanız, kopyala yapıştır işleminde o kadar hızlanacaksınız. Ayrıca bu teknik çoğu Unix ve GNU/Linux işletim sisteminde çalışır.

*Not: Farenin kullanmış olduğu ara bellek, Gnome Masaüstünün kullandığı ile aynı değildir. Yani herhangi birşeyi "Düzenle" menüsü ile ya da CTRL+C ile kopyalayıp, CTRL+V tuş kombinasyonu ya da "Düzenle" üzerinden yapıştırabilirsiniz. Aynı zamanda iki şey kopyalamamıza izin veren bu uygulama için teşekkürler, aynı yolla ve CTRL+V kombinasyonunu kullanarak iki şeyi kullanabilirsiniz.*

## **Tomboy Aracılığıyla Not Tutmak**

Hepimiz not tutarız. Telefonda konuşurken bir adres yada numara yazmak için, her zaman artan bir "TODO" "yapılacak listesi" için, hatırlayacağımız kısımsal bir iş ya da şey için, hızlı notlar tutarız. Bazılarımızın bilgisayar masasının üzerinde, monitörün çevresinde hiç bir zaman çalışan bir kalem bulunmaz ya da not tutmak için uygun olmayan programları çalıştırmak bizim için uygun olmaz (örneğin OpenOffice Writer not tutmak için çok verimli bir araç değildir) ve çok az insan not tutmak için özel yazılım kullanmaz. Linux Mint bir not tutma aracı ile birlikte gelir. Bunun adı "Tomboy Notları"dır.

"Tomboy Notları", kullanımı çok kolay bir araçtır. Üzerine tıkladığımızda tüm notlarımızın bir listesini alırsınız. "Yeni Not Üret"e tıklayarak yeni not tutabilirsiniz.



Yeni bir not penceresi açılır. Not başlığını değiştirdiğinizde onun ismini de aynı anda değiştirmiş olursunuz. Not'unuzun içine ne yazmak isterseniz yazıp, sonra da kapatabilirsiniz. Notun içine yazdığınız içeriğiniz, “Tomboy Notları” aracılığıyla daima ulaşılabilir olacaktır. Hiç birşeyi “kaydet” demenize gerek yoktur, hatta bilgisayarını yeniden başlatsanız ya da kapatsanız bile. Yazdığınız anda notlarınız otomatik olarak kaydedilmektedir.

Eğer kısmısal olarak yazdığınız notunuzu daha fazla hafızada tutulmasını istemiyorsanız, o notu açıp, “Sil” tuşuna basmanız yeterlidir.

Notunuzun içine başka bir not başlığının ismini yazarsanız, “Tomboy Notları” otomatik olarak o not için bir köprü oluşturur ve bu köprüye tıkladığımızda o nota ulaşabilirsiniz.

Pek farklı formatta not tutabilir ve “Tomboy Notları” tarafından sunulan diğer özellikleri kullanabilirsiniz (senkronize etmek, arama özelliği, PDF, HTML, vb. gibi dosyalara dönüştürme).



## E-Posta ve Web Sitelerini PDF Formatında Kaydetmek

Daha sonra okumak için web sitelerini sık kullanılanlarınıza ekler misiniz? Daha sonra ihtiyaç duyabileceğinizi düşündüğünüz bilgileri içeren elektronik postalarınızı saklar mısınız? Gelen kutunuz ve Sık Kullanılanlar klasörünüz dolup taşıyor ama siz gene de ihtiyacım olabilir diye silme riskini almıyor musunuz? Bu tür bilgileri başka bir yerde saklayamaz mısınız? Tabii ki “Tomboy Notları”ını kullanabilirsiniz ama böyle yaptığınızda Web sitesinde ki ya da elektronik postanızda ki resimleri ve diğer içerikleri tam olarak kaydedemezsiniz. Peki bunların yerine neden içeriği yazdırmıyorsunuz? Kağıt üzerine değil, bir PDF dosyasına...

Linux Mint varsayılan olarak bir PDF yazıcısı yüklü olarak gelir. Bu yazıcı, içeriği gönderdiğiniz uygulamanın çıktısını bir PDF dosyasına kaydeder. Örneğin, bir uçak biletini internet üzerinden satın aldınız ve uçuş bilgilerinizi içeren görüntüyü dosya menüsünden yazdır seçeneğini kullanın.

“PDF” yazıcısını seçip, “Yazdır” tuşuna basın.

İncelemekte olduğunuz sayfa PDF dosyası olarak kaydedilip, “Ev” klasörünüzün içine depolanacaktır.

Benzer olarak Thunderbird e-posta istemcisinden de aynı şekilde e-postalarınızı PDF dosyası olarak “Ev” klasöründe saklayabilirsiniz.

# SON SÖZ

Linux ve Linux Mint hakkında daha öğrenilecek çok fazla şey var. Bu kılavuz sadece masaüstüne odaklı bir tanıtım amaçlı hazırlanmıştır. Artık sisteminizi kullanırken kendinizi daha rahat hissedebilir ve onun bileşenlerini daha iyi anlayabilirsiniz. Şimdi sırada ne var? “Uçbirim”i nasıl kullanacağınızı mı? Diğer masaüstlerini denemeniz mi? (KDE, XFCE, LXDE vb.)

Bu tamamen size kalmış. Unutmayın, Linux kullanmak çok eğlencelidir ve topluluk size yardım etmek için her zaman hazırdır. Zaman ayırın ve her gün biraz daha bir şeyler öğrenin. Her zaman -ne kadar iyi biliyor olsanız bile- öğrenilecek birşeyler vardır.

Linux'un tadını çıkartın ve Linux Mint'i seçtiğiniz için teşekkürler!...