

Официальное Руководство пользователя



Linux Mint 5 “Elyssa”

ОСНОВНАЯ РЕДАКЦИЯ

версия документа: 1

Содержание

<u>ВВЕДЕНИЕ В LINUX MINT.....</u>	<u>3</u>
История.....	3
Цель.....	4
Номера версий и кодовые имена.....	4
Редакции.....	5
Где найти помощь.....	5
<u>УСТАНОВКА LINUX MINT.....</u>	<u>6</u>
Загрузка ISO.....	6
Используем Торрент.....	8
Установка торрент-клиента.....	8
Загрузка торрент-файла.....	8
Используем зеркало для скачивания.....	8
Прочтите примечания к выпуску.....	8
Проверка MD5.....	9
Запись ISO на CD.....	10
Загрузка с LiveCD.....	11
Установка Linux Mint на жесткий диск....	11
Настройка первой загрузки.....	24
<u>ВВЕДЕНИЕ В РАБОЧУЮ СРЕДУ LINUX MINT.....</u>	<u>33</u>
Рабочая среда GNOME.....	33
MintDesktop.....	33
MintMenu.....	37
Знакомство с MintMenu.....	38
Меню “Переход”.....	38
Меню “Система”.....	45
Меню “Программы”.....	50
Поле “Фильтр”.....	53
Выберите ваши избранные программы.....	53
Создайте собственные закладки.....	55
Автоматический запуск программ при входе	55
Измените внешний вид MintMenu.....	56
Включение Недавних документов.....	57
Восстановление исходных настроек.....	57
Замена MintMenu стандартным меню GNOME	58
Изменение других настроек.....	60
<u>УСТАНОВКА/УДАЛЕНИЕ ПРОГРАММ.....</u>	<u>62</u>
Управление пакетами в Linux Mint.....	62
Установка новых приложений.....	63
MintInstall и Портал программ.....	63
Synaptic и APT.....	66
Удаление приложений.....	69
APT.....	69
Synaptic.....	70
Обновление системы и приложений.....	72
Используем MintUpdate.....	72
<u>СДЕЛАЙТЕ ВАШУ СИСТЕМУ МАКСИМАЛЬНО ПОЛЕЗНОЙ.....</u>	<u>77</u>
Копирование и вставка мышкой.....	77
Создаем заметки в Tomboy.....	78
Делитесь файлами при помощи MintUpload	80
Используем учетную запись Mint-Space с MintUpload.....	82
Сохраняем электронную почту и веб-сайты в PDF.....	84
<u>ЗАКЛЮЧЕНИЕ.....</u>	<u>85</u>

Введение в Linux Mint

Linux Mint – это операционная система, предназначенная для работы на ПК и на компьютерах x86.

Компьютер может работать или с Microsoft Windows, или с Linux Mint, или с обеими операционными системами. Одновременно. Конфигурация, в которой выполняется и Windows, и Linux, называется “двойной загрузкой” (пользователь выбирает операционную систему при включении компьютера). То же относится и к конфигурациям Apple Mac OS с BSD и с другими разновидностями Linux, и к другим операционным системам. Компьютер может быть “мультизагрузочным” и предлагать широкий выбор операционных систем при старте.

Linux Mint хорошо работает самостоятельно, не нуждаясь в других операционных системах, но так же хорошо он уживается с ними, автоматически их обнаруживая и сотрудничая. Например, если установить Linux Mint на компьютере, где есть Microsoft Windows (XP, Vista или другая версия), Linux Mint обнаружит Windows, и двойная загрузка будет автоматически настроена, позволяя вам выбирать Linux Mint или Windows в момент загрузки, и вы даже будете иметь доступ к своим файлам Windows из Linux Mint.

Linux – более безопасная, надежная, продуктивная и на сегодня более легкая в использовании, чем Windows, и является замечательной альтернативой как для индивидуального использования, так и для компаний.

История

Linux Mint – очень современная операционная система. Ее разработка началась только в 2006. Тем не менее, она основана на очень зрелых программных компонентах и использует преимущества ядра Linux, инструментов GNU и рабочую среду Gnome. Она основана на проектах Ubuntu и Debian.

Проект Linux Mint фокусируется на том, чтобы сделать рабочую среду проще в использовании и более продуктивным для повседневных задач пользователей. За рабочей средой стоит операционная система с прочной основой, огромной коллекцией программ и хорошо интегрированным набором служб.

С самого начала проект Linux Mint быстро стал популярным и теперь он в числе наиболее используемых в мире операционных систем для ПК.

Цель

Цель Linux Mint – предоставить настольную операционную систему для дома и компаний, которую можно использовать бесплатно, и которая настолько эффективна, проста в использовании и элегантна, насколько это возможно.

Одна из амбиций проекта Linux Mint – стать альтернативой №1 для Microsoft Windows на ПК, позволяя людям легко использовать передовые технологии, не пытаясь их урезать или сделать их похожими на то, что уже есть в Windows.

Цель – не пытаться выглядеть похоже на Microsoft Windows или Apple Mac OS, а развить собственное видение идеальной рабочей среды. Мы стремимся взять лучшее в современных и новейших технологиях, которые есть в Linux, и сделать их простыми в использовании, включая самые передовые возможности.

Номера версий и кодовые имена

Это руководство для Linux Mint версии 5 с кодовым именем “Elyssa”.

Номера версий и кодовые имена следуют уникальной логике в Linux Mint:

- Начиная с версии 5, Linux Mint следует 6-месячному циклу выпуска, и использует упрощенную схему версий. Номер версии просто увеличивается на единицу каждые 6 месяцев.
- Если для какого-то выпуска есть обновленная версия (нечто вроде Service Pack в Windows), увеличивается младшая цифра номера версии. Например, для “5” будет “5.1”.
- Кодовые имена в Linux Mint – это всегда женские имена, заканчивающиеся на “a”. Они следуют в алфавитном порядке, и алфавитный порядковый номер первой буквы кодового имени равен номеру версии.

На данный момент, Linux Mint использовал такие кодовые имена:

Выпуск	Кодовое имя
1.0	Ada
2.0	Barbara
2.1	Bea
2.2	Bianca
3.0	Cassandra

3.1	Celena
4.0	Daryna
5	Elyssa

Редакции

Это руководство посвящено Главной редакции.

Редакция – это выпуск Linux Mint, настроенный для конкретной задачи. Самые популярные редакции:

- Главная редакция
- Легкая редакция (то же, что и Главная редакция, но без медиакодеков и патентованных технологий, главным образом предназначена для США и Японии, где существуют патентные ограничения)
- Редакция x64 (то же, что и Главная редакция, но оптимизирована для 64-битных архитектур)
- Редакция Enterprise (промышленная рабочая среда, основанная на Главной редакции)
- Редакция сообщества KDE (использует рабочую среду KDE)
- Редакция сообщества XFCE (использует рабочую среду XFCE)
- Редакция сообщества Minibox (использует OpenBox и Gnome, размером менее 350МБ)
- Редакция сообщества Fluxbox (крайне легковесная, для устаревших ПК)

Как видите, некоторые из этих изданий помечены как “Редакция сообщества”. Это значит, что они разрабатываются и поддерживаются сообществом Linux Mint. Если вы не знаете, какую редакцию использовать, возьмите Главную редакцию.

Если вы хотите распространять или использовать Linux Mint в коммерческих целях в США или Японии, или если вы не уверены в патентном законодательстве, возьмите Легкую редакцию.

Если у вас менее 4ГБ ОЗУ, даже если у вас процессор 64 бит, вам лучше выбрать Главную редакцию. Нет никакой ощутимой разницы в скорости на компьютерах с менее чем 4ГБ ОЗУ между Главной редакцией и редакцией x64, тогда как Главная редакция более стабильна (X86_64 довольно нова и большинство программ лучше работают в 32-битной среде, независимо от того, поддерживает ли микропроцессор 64 бита).

Где найти помощь

Пользователи Linux Mint обычно очень активны и хотят помочь. Если у вас есть вопросы или проблемы, связанные с Linux Mint, вы наверняка сможете найти других пользователей в Интернете, и они вам помогут.

Прежде всего, зарегистрируйтесь в “Форумах Linux Mint”. Главным образом, именно там вы сможете найти помощь: <http://www.linuxmint.com/forum>

Если вы хотите пообщаться с другими пользователями, вы можете присоединиться к комнате IRC. В меню Linux Mint просто запустите “XChat-Gnome”. Если вы используете другую операционную систему или другую IRC программу, подключитесь к серверу irc.spotchat.org и присоединитесь к каналу #linuxmint.

Linux Mint использует хранилища Ubuntu и полностью совместим с ней, поэтому 99% всех ресурсов, статей, учебников и даже программ для Ubuntu 8.04 “Hardy Heron” работают и в Linux Mint 5 “Elyssa”. Если вы не можете найти помощь относительно Elyssa, не забудьте поискать ответы на ту же тему для Hardy.

Примечание: Ubuntu — еще одна операционная система, основанная на GNU/Linux.

Примечание: Хранилище — это сетевой сервис, в котором хранятся программы, доступные операционной системе для установки и обновления. Большинство операционных систем, основанных на GNU/Linux, используют хранилища и подключаются к ним по HTTP или FTP при установке и обновлении как самой операционной системы, так и всех совместимых с ними программ.

Наконец, если вы никак не можете найти помощь, или если вы хотите быть уверены, что разработчики всегда уделяют вам максимум внимания, вы можете заказать профессиональную поддержку по этому адресу: <http://linuxmint.com/support.php>

Установка Linux Mint

Вы можете бесплатно скачать операционную систему Linux Mint. Она обычно поставляется в виде ISO файла размером 700МБ, который вы можете записать на компакт-диск. Записанный компакт-диск является загрузочным и предоставляет уже готовую к работе (liveCD) операционную систему, которую вы можете использовать без каких-либо побочных эффектов для своего ПК.

Если вам понравится то, что вы увидите на liveCD, вы можете решить установить эту систему на свой жесткий диск. Все необходимые инструменты (для разметки дисков и установки системы) присутствуют на компакт-диске.

Загрузка ISO

Примечание: Если у вас нет Интернет, или если ваш доступ к Интернет очень медленный и 700МБ загрузки для вас слишком много, вы можете заказать компакт-диск здесь: http://on-disk.com/index.php?manufacturers_id=70

Страница загрузки Linux Mint: <http://www.linuxmint.com/download.php>

Далее выберите последний выпуск и редакцию, которая вам интересна.

Вы увидите страницу, подобную приведенной ниже.

На этой странице вы увидите:

- подпись MD5
- ссылку на торрент
- перечень зеркал для скачивания

Вам надо скачать файл ISO. Есть два способа скачать этот файл: через торрент (протокол точка-точка) или с зеркала для скачивания (протокол HTTP или FTP). Когда загрузка закончится, вы можете проверить, что ваш файл ISO не поврежден, сверив подписи MD5.

Download Linux Mint 5 Elyssa

Information about this edition

RELEASE	Linux Mint 5 Elyssa
EDITION	Main Edition RC2 (BETA 048)
DESKTOP	Gnome
MEDIA	CD
SIZE	690MB
MD5	7597955b8b25641bacd098c287aaff6
TORRENT	Not Available

Official Mirrors

MIRROR	CONTINENT	LINK
HEAnet	Europe	Download
linuxmint.rf-linux.org	Europe	Download
Secution, LLC.	North America	Download
University of Crete	Europe	Download
Vietnam BSD/Linux Mirror	Asia	Download

Используем Торрент

Торрент – это пиринговый протокол (точка-точка, P2P). Попросту говоря, вместо скачивания с центрального сайта, торрент получает файл ISO по частям от разных людей в Интернет.

Чем больше людей скачивают файл ISO, тем выше скорость загрузки. Это предпочтительный и рекомендуемый способ загрузки Linux Mint.

Установка торрент-клиента

Прежде всего, вам нужна программа для работы с торрентом.

Если вы пользуетесь Linux, вы можете установить “Transmission”. Если вы пользуетесь Linux Mint, Transmission уже установлен.

Если вы пользуетесь Windows, вы можете воспользоваться Azureus:

<http://azureus.sourceforge.net/>

Загрузка торрент-файла

Следующий шаг – перейти по ссылке на торрент на веб-сайте Linux Mint и скачать .torrent файл. Этот файл крошечный; откройте его при помощи клиентской торрент-программы.

Клиентская торрент-программа вероятно спросит вас, куда вы хотите сохранить файл ISO; выберите папку загрузки и дождитесь окончания загрузки.

Подробнее о протоколе торрент: <http://ru.wikipedia.org/wiki/БитТоррент>

Используем зеркало для скачивания

Если вы не можете использовать протокол торрент или если не хотите с ним возиться (так бывает, особенно в понедельник утром), посмотрите на список загрузочных зеркал и выберите одно из них. Они содержат список ссылок на файл ISO; щелкните по ссылке, чтобы начать скачивание.

Примечание: Учтите, что пропускная способность лимитирована, и чем больше людей пользуются зеркалом, тем меньше скорость загрузки у каждого скачивающего с того же зеркала.

Прочтите примечания к выпуску

Скачивание, вероятно, будет длиться не меньше часа, и это отличное время ознакомиться с новыми возможностями, которые есть в том выпуске, который вы скачиваете.

Примечания к выпуску – это веб-страница, на которой освещена информация:

- Какие новые возможности включены в этот выпуск?
- Какие проблемы известны об этом выпуске?
- Как обновить предыдущий выпуск?

Они также содержат снимки экранов и читаются легко и приятно. Конечно, вы можете выяснить все сами в процессе использования системы, но вы можете упустить из виду некоторые моменты, и будет жаль, что вы не узнаете о новой возможности только из-за того, что не прочли примечания к выпуску.

Примечания к выпуску Linux Mint 5 Elyssa: http://www.linuxmint.com/rel_elyssa.php

Проверка MD5

Вы прочли примечания к выпуску и не можете дождаться попробовать новые возможности, и вы успешно скачали файл. Вы готовы записать компакт-диск и загрузиться с него... но постойте! Подождите секунду!

Если этот компакт-диск поврежден, вы столкнетесь со странными ошибками, и никто не сможет вам помочь преодолеть их. Две главные причины сбоя компакт-диска:

- Что-то произошло при скачивании и файл ISO отличается от оригинала.
- Что-то произошло в процессе записи и ваш компакт-диск не таков, каким он должен быть в точности.

Подпись MD5, присутствующая на странице загрузки, - быстрый способ убедиться, что ваш файл ISO в точности таков, каким должен быть. Давайте файл ISO перед записью на компакт-диск, и сэкономим много усилий и нервов.

Если вы используете какой-то Linux, у вас уже вероятно установлена программа md5sum. Откройте терминал в папке с вашим файлом ISO. Например, если "LinuxMint-5.iso" в папке Desktop, откройте терминал и введите команды:

```
cd
cd Desktop
md5sum LinuxMint-5.iso
```

Выводом последней команды будет странная последовательность символов, которая является MD5 подписью вашего ISO файла. Эта подпись является точным отпечатком вашего файла (то есть, любой хоть сколько-нибудь отличающийся файл будет иметь другую подпись).

Сравните полученную подпись с той, что на странице загрузки на веб-сайте Linux Mint. Если подписи идентичны, вы можете быть уверены, что файл ISO в точности соответствует оригиналу и вы можете записывать его на компакт-диск.

Если вы пользуетесь Windows, вероятно, программа md5sum у вас отсутствует. Вы можете найти ее по адресу: <http://www.etree.org/md5com.html>

Поместите файл ISO и md5sum.exe в одну папку (например, в C:\) и запустите “cmd.exe”. В окне с командной строкой выполните команды:

```
C:  
cd \  
md5sum LinuxMint-5.iso
```

Сравните полученную подпись с той, что на веб-сайте.

Запись ISO на CD

Итак, у вас есть ISO файл, и вы проверили его MD5. Вы готовы записать его на компакт-диск.

Примечание: Для некоторых редакций может понадобиться DVD. Обычно, если размер ISO превышает 700МБ, вам нужен DVD (лучше DVD-R).

Возьмите пустой CD-R (можно CD-RW, но с ними бывают проблемы совместимости) и вашим любимым маркером подпишите компакт-диск. Это может звучать глупо, но случается постоянно: вы не можете найти ваш маркер, и прежде чем его найдете, на вашем столе скопится 20 неподписанных компакт-дисков... поэтому не забудьте подписать CD-R.

Вставьте пустой CD-R в привод и подготовьтесь записывать файл ISO.

Если вы пользуетесь Linux и Gnome, правой кнопкой щелкните на файле ISO и выберите “Записать на диск...”.

Если вы пользуетесь Linux и KDE, запустите K3B и в меню “Инструменты” выберите “Записать образ ISO”.

Если вы пользуетесь Windows, вы можете использовать, например, ISO Recorder или InfraRecorder:

<http://isorecorder.alexfeinman.com/isorecorder.htm>

http://infirarecorder.sourceforge.net/?page_id=5

Примечание: Убедитесь, что записываете ISO как образ, а не файл. Типичная ошибка, особенно у тех, кто использует Nero, - запись на диск ISO-файла, как файла с данными. ISO файл – это образ диска, и его надо записывать на компакт-диск не как файл, каким вы его видите на жестком диске, а как образ ISO, который будет распакован, и содержимое которого будет записано на компакт-диск. После записи компакт-диска вы должны увидеть на нем не ISO файл, а папки, такие как “casper” или “isolinux”... Поэтому убедитесь, что записываете образ всего диска, а не файл на диск данных.. В большинстве программ для записи компакт-дисков есть для этого специальный режим; не переносите ISO-файл на новый CD простым копированием.

Загрузка с LiveCD

Вставьте компакт-диск в дисковод и перезагрузите компьютер. Вы должны увидеть экран:



Примечание: Если вы не видите этого экрана, и ПК загружается как обычно, это вероятно из-за того, что ваш BIOS не настроен на загрузку с компакт-диска. Перезагрузите компьютер и нажмите F1, F2 или Escape (или другую клавишу, которая откроет настройки BIOS), чтобы изменить настройки BIOS и указать компьютеру загружаться с CD.

Установка Linux Mint на жесткий диск

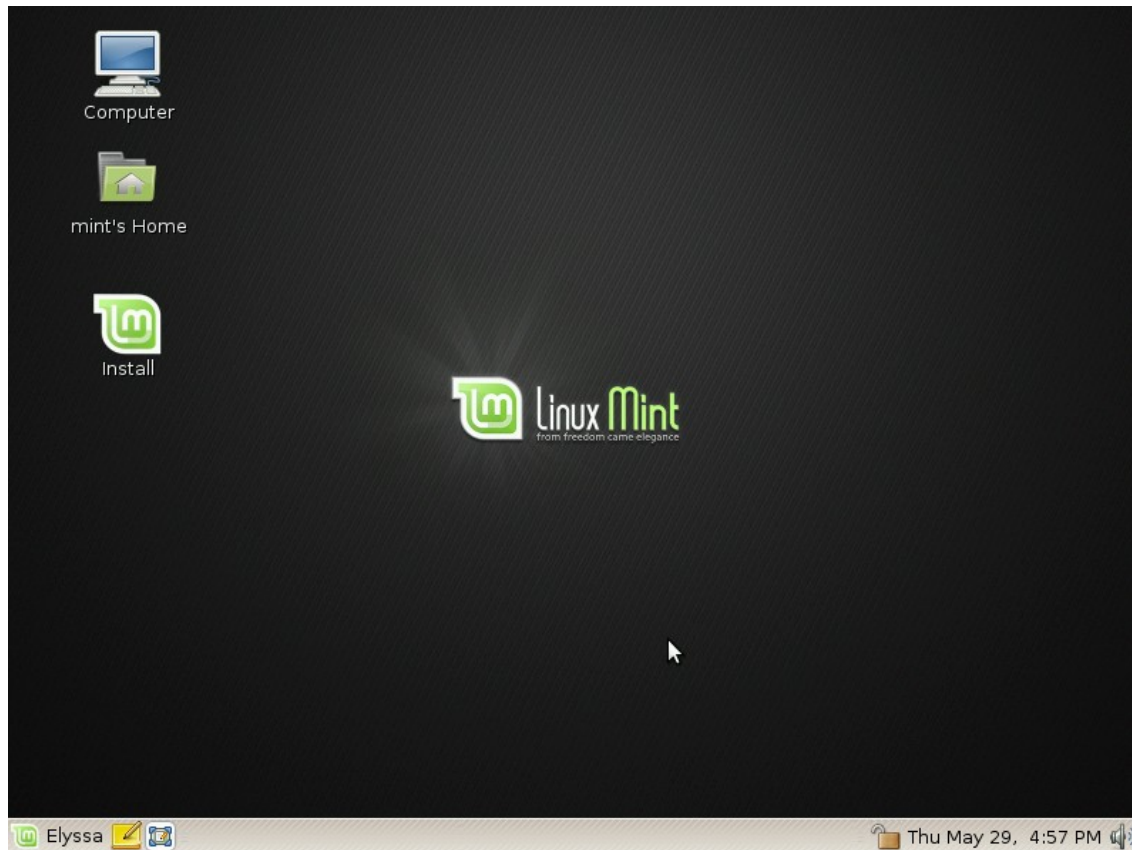
На первом экране выберите пункт по умолчанию “Start Linux Mint” и нажмите Enter. liveCD запустится и вы увидите экран с полосой хода загрузки:



Примечание: В случае проблем, или если Linux Mint не может запуститься, выберите в меню загрузки пункт "Start Linux Mint in compatibility mode".



Немного погодя “живая” система будет готова, и вы увидите рабочий стол:



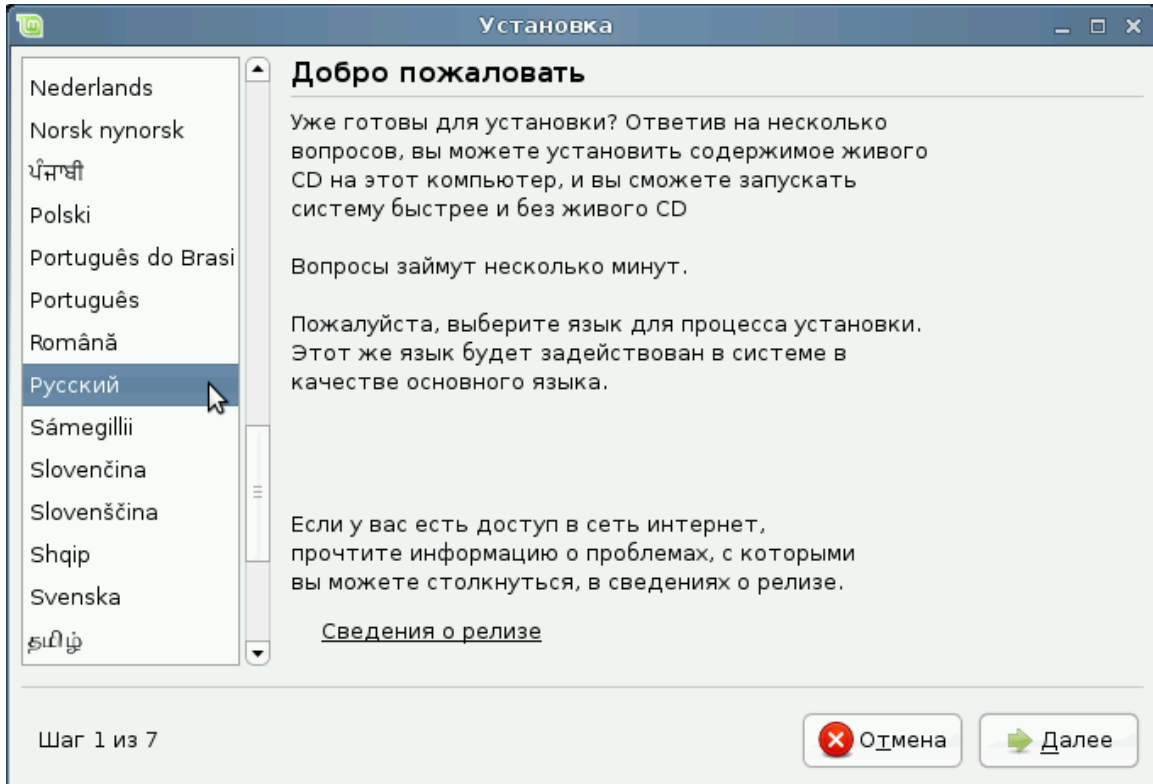
На этом этапе Linux Mint не установлен на ваш компьютер, он просто выполняется с компакт-диска. Система перед вами – почти в точности такая же, какая будет на вашем компьютере, когда установка завершится.

Поработайте в ней и решите, нравится ли она вам. Учтите, что она очень медленная из-за того, что запущена с компакт-диска. После установки на жесткий диск Linux Mint намного быстрее.

Когда будете готовы, дважды щелкните значок “Install” на рабочем столе. Запустится мастер установки.

Предыдущие главы данного руководства настоятельно рекомендовали вам прочесть примечания к выпуску. Если вы их еще не прочли, теперь самое время, щелкните на ссылке “Сведения о релизе” в мастере установки. Конечно, если вы не хотите их читать, что бы мы ни говорили, и сколько бы раз мы ни подчеркивали, что вам следует их прочесть... тогда мы ничего поделать не можем. В конце концов, вам решать. Но послушайте, прочтите их, ОК? Нет, правда. Вам надо бы их прочесть.

В любом случае, выберите русский язык и нажмите кнопку “Далее”:

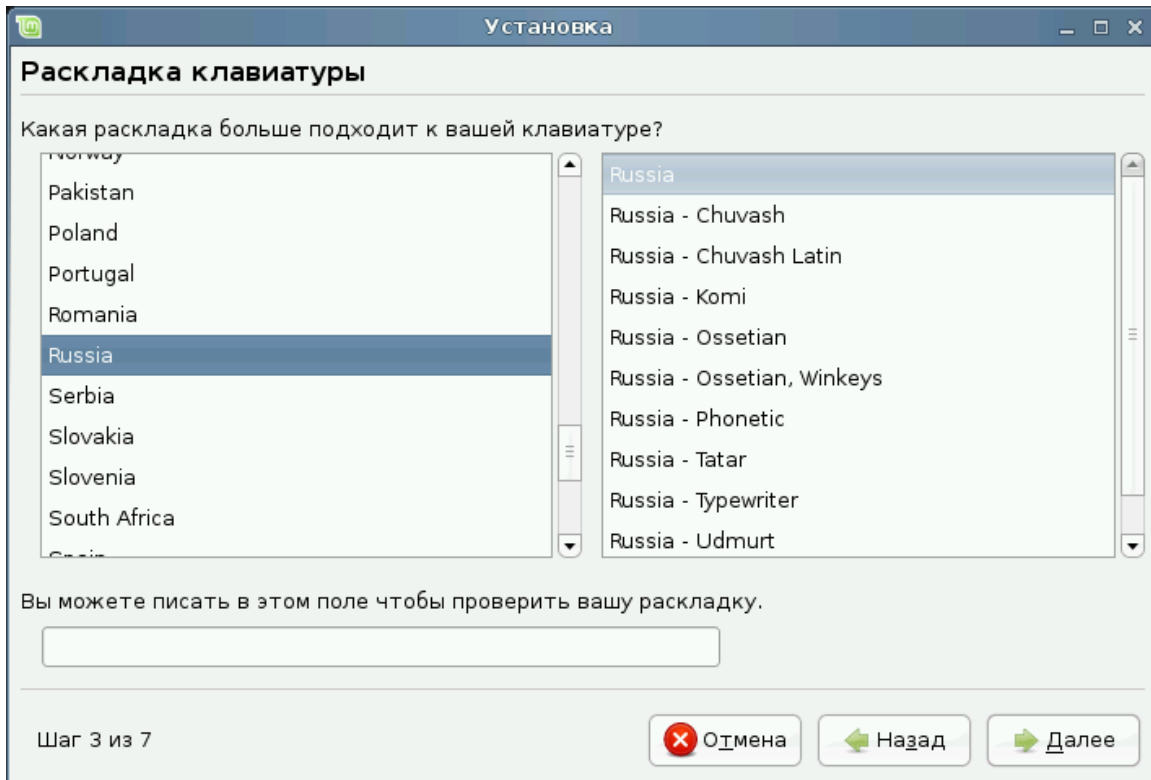


Затем выберите ваше местоположение на карте, щелкнув на ближайшем к вам городе. Цель этого шага – определить вашу часовую пояс. Убедитесь, что “Текущее время” выбрано правильно, и щелкните кнопку “Далее”.



Примечание: Иногда мастер установки ошибается и не учитывает летнее/зимнее время, поэтому даже выбрав правильный город, вы увидите, что время отличается от правильного примерно на час. Просто проигнорируйте его на данном шаге и поправьте уже после того, как загрузитесь в ваш свежеставленный Linux Mint.

Выберите вашу раскладку клавиатуры. Если не знаете, какая раскладка соответствует вашей клавиатуре, щелкните на текстовом поле внизу экрана и начните печатать на клавиатуре. Сверьте соответствие клавиш, которые вы нажимаете, буквам, которые появляются в текстовом, чтобы убедиться в правильности выбранной вами раскладки. Некоторые раскладки отличаются только знаками ударения, цифрами и знаками препинания, поэтому проверьте их хорошо.



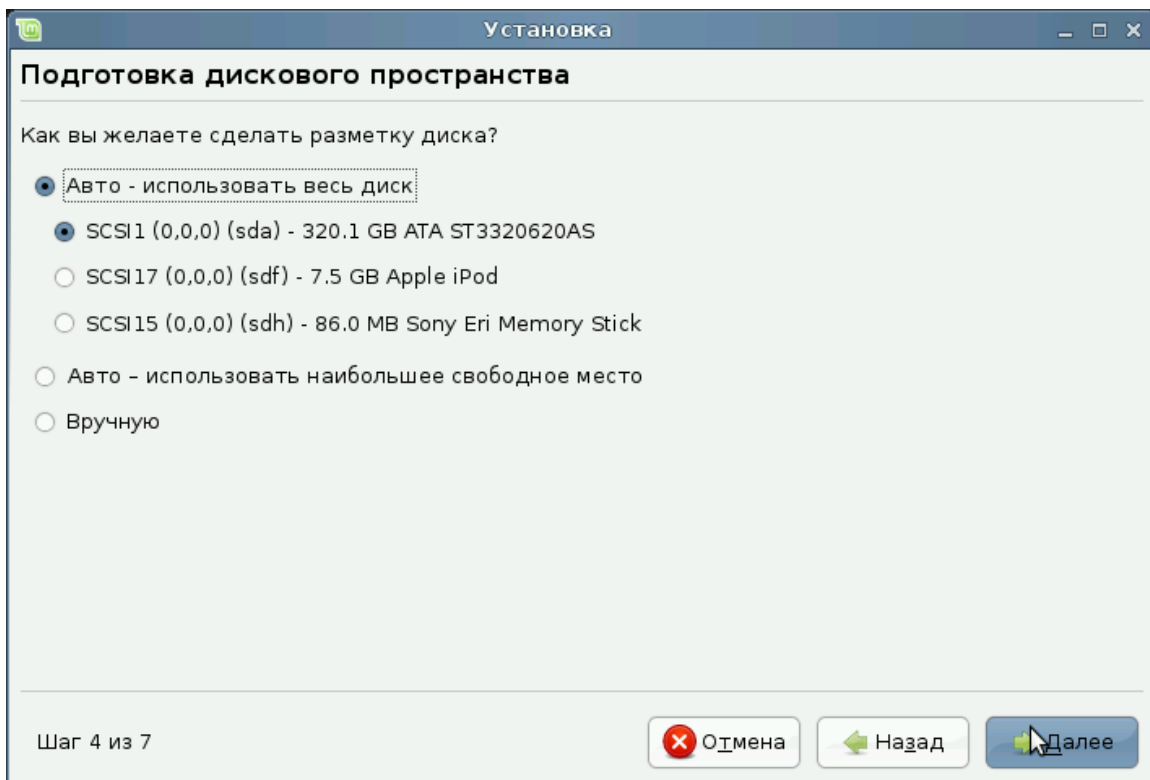
Когда будете готовы, нажмите кнопку “Далее”.

Теперь мастер установки спрашивает вас, куда установить Linux Mint: на какой жесткий диск, в какой раздел...

Если вы хотите отдать весь жесткий диск Linux Mint, просто выберите вариант “Авто – использовать весь диск”. Linux Mint удалит все данные, которые есть на том жестком диске, который вы выбрали, и установит на него новейшую операционную систему.

Вы также можете выбрать вариант “Авто – использовать наибольшее свободное место”, и в этом случае Linux Mint создаст раздел там, где найдет на жестком диске свободное пространство.

Если вы запускаете Windows на компьютере и хотите использовать двойную загрузку Windows и Linux Mint, простейшим вариантом будет “Измените размер раздела ... и используйте освободившееся место”. Мастер установки спросит, сколько места вы хотите отдать Linux Mint (минимум 3ГБ, рекомендуется 10ГБ, но лучше выделить больше), и изменит размер раздела Windows. Это действие безопасно и ваши данные не будут утеряны. Тем не менее, хорошей практикой является создание резервной копии всех данных до выполнения подобных действий.



Последний вариант называется “Вручную” и позволяет создавать, удалять и реорганизовывать разделы жесткого диска. Этот вариант дает полный контроль, но он также довольно сложен, поэтому мы его сейчас подробно рассмотрим. Если вы выбрали вариант “Авто”, можете пропустить этот материал и перейти к следующей главе.

Итак, настало время “разбить на разделы” ваш жесткий диск, и это, пожалуй, единственный сложный шаг в процессе установки.

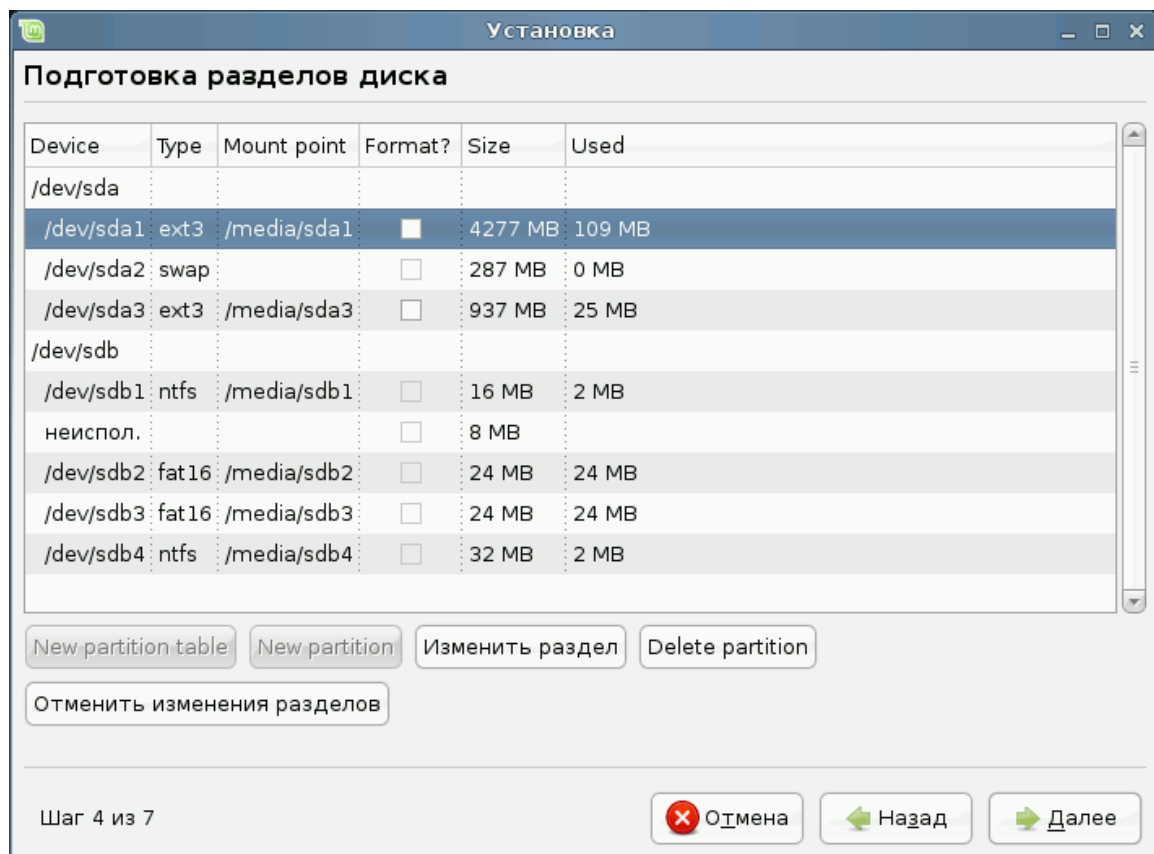
Прежде чем продолжить, давайте обсудим несколько понятий.

Ваш компьютер хранит файлы и данные на жестком диске. Жесткий диск можно разделить на “разделы”, чтобы хранить на каждом разделе разные данные. Например, если вы хотите запускать и Linux, и Windows, вам надо минимум по одному разделу для каждой операционной системы.

В Windows разделам назначается буква (например, C: или D:). В Linux жестким дискам назначается “файл устройства”, а разделам - номер.

В Linux первый жесткий диск называется “/dev/sda”, второй “/dev/sdb” и так далее. Разделы этих жестких дисков нумеруются, поэтому, например, “/dev/sda1” - это первый раздел первого жесткого диска.

Выберите “Вручную” и нажмите кнопку “Далее”.



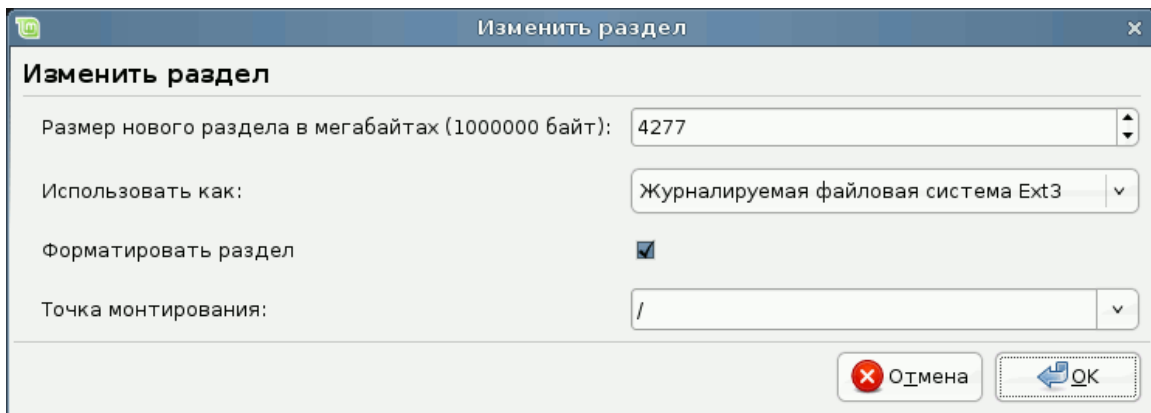
Теперь вы должны увидеть таблицу с разделами вашего жесткого диска. В примере выше мы видим 2 жестких диска (/dev/sda и /dev/sdb), на которых 3 и 4 раздела.

Ка вы видите на примере, на первом жестком диске есть 2 раздела Linux (тип “ext3”), а на втором жестком диске есть 4 раздела Windows (2 типа FAT и 2 типа NTFS).

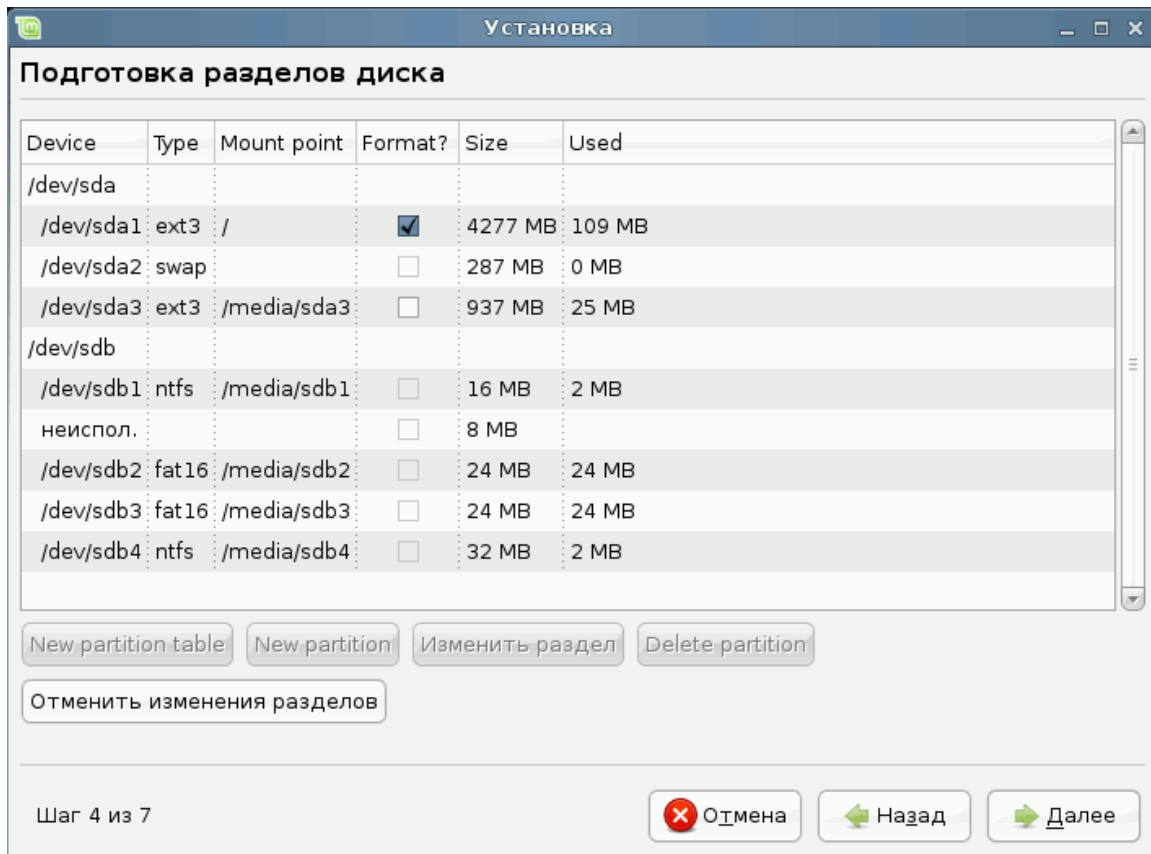
Чтобы установить Linux Mint, вам надо создать 2 новых раздела, один с типом SWAP и один с типом EXT3.

Если существующие разделы жесткого диска занимают все пространство и вы не можете создать новые разделы, вы можете нажать “Изменить раздел” и изменить его размер.

Примечание: Раздел подкачки (swap) используется в Linux, чтобы выгружать данные на жесткий диск, когда не хватает ОЗУ для всех запущенных приложений. Размер раздела подкачки должен быть вдвое больше объема ОЗУ.



Когда вы создаете главный раздел для Linux Mint, выделите ему 10ГБ или больше (он поместится и в 3ГБ, но вы, вероятно, захотите добавить в него программы, и этим быстро превысите 5ГБ). Убедитесь, что назначили “/” в качестве его точки монтирования (точки подключения) и выбрали “ext3” в качестве файловой системы.

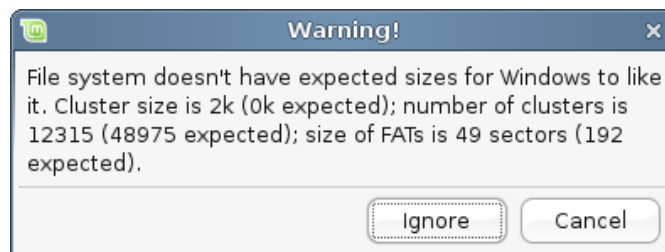


Когда разделы определены, вы можете назначить точки монтирования каждому из них. Точки монтирования представляют собой место, где эти разделы будут видны в Linux Mint. Вашим главным разделом Linux Mint должен быть “/”, другим разделам обычно задают путь “/media/” с последующим именем раздела.

Убедитесь, что флажок “Format” включен для раздела Linux Mint, но выключен для разделов, которые у вас были ранее.

Когда будете готовы, закройте глаза, прочтите молитву, и нажмите “Далее”. Если этот шаг вас немного пугает, это ничего. Это должно поднять ваш адреналин и помочь насладиться процессом еще больше. Не волнуйтесь, это был единственный действительно сложный шаг в этой установке, все остальное вам покажется действительно легким.

Примечание: Если вы увидите предупреждения о размере кластера и т.п., просто проигнорируйте их.



Введите ваше настоящее имя, имя пользователя и пароль. Всякий раз, используя Linux Mint, вы будете использовать вашу учетную запись и эти имя пользователя и пароль. Когда Linux Mint будет установлен, вы сможете создать другие учетные записи, если другие люди будут использовать этот компьютер.

Установка

Кто вы?

Как вас зовут?

Какое имя вы хотите использовать для входа?

Если этот компьютер используется больше чем одним человеком, вы можете создать дополнительные записи после установки.

Придумайте пароль чтобы держать вашу запись в сохранности

Введите пароль дважды, чтобы избежать опечаток.

Имя этого компьютера?

Это имя будет использовано, если вы сделаете компьютер видимым в сети.

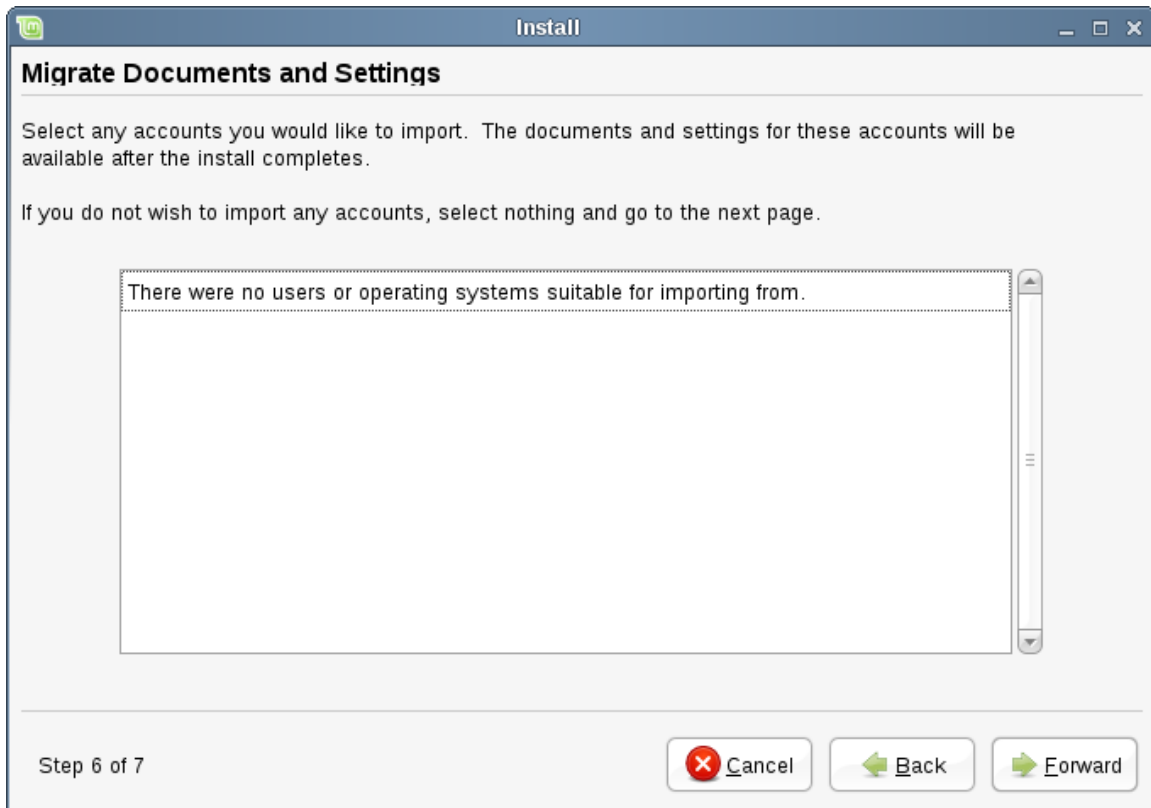
Шаг 5 из 7

Отмена Назад Далее

Также дайте компьютеру имя. Компьютер будет использовать это имя в компьютерной сети и в различных частях системы. Если вы никогда не задумывались над именованием своих компьютеров, сейчас самое время. Компьютерам в сети обычно дают названия цветов (dahlia, rose, tulip) или планет (mars, jupiter, pluto). Выбор полностью за вами, но предпочтите имя, которое вам нравится и которое легко запомнить.

Примечание: Не используйте заглавные буквы в имени пользователя и компьютера.

Когда будете готовы, нажмите кнопку “Далее”.

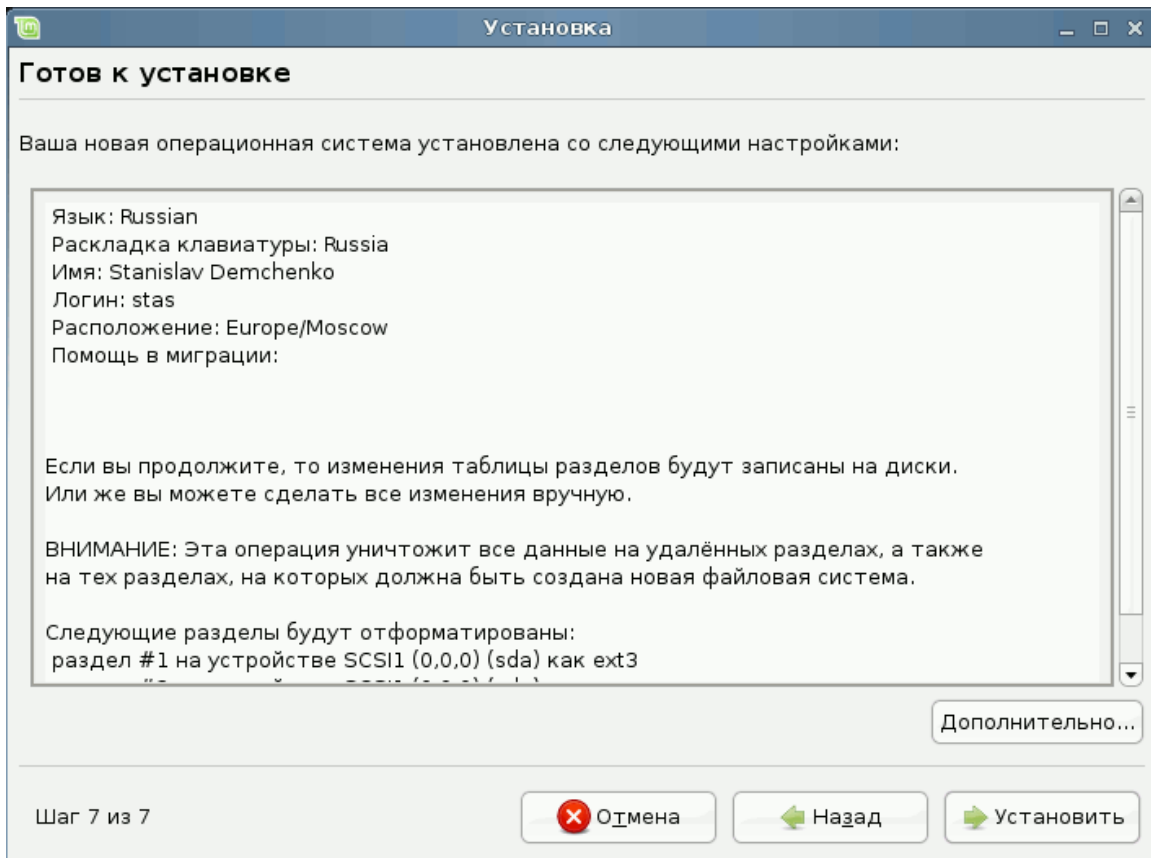


Мастер установки может обнаружить другие операционные системы на вашем компьютере и спросить, хотите ли вы перенести в новую систему некоторые личные данные. Как правило, он копирует закладки, контакты, избранное и некоторые другие личные данные из Windows, другой версии Linux или другой операционной системы в свежесталовленный Linux Mint.

Когда будете готовы, нажмите кнопку “Далее”.

Теперь вы можете видеть итог всех ваших настроек. Вам может быть немного страшно нажать “Установить”, но вы уже определились, когда делали разметку, и теперь не собираетесь отступить.

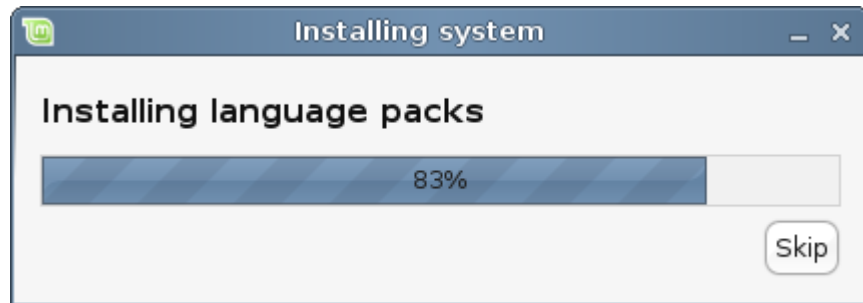
Кнопка “Дополнительно” позволяет вам делать вещи, которые настолько продвинуты, что если бы вы их понимали, то не читали бы это руководство :)



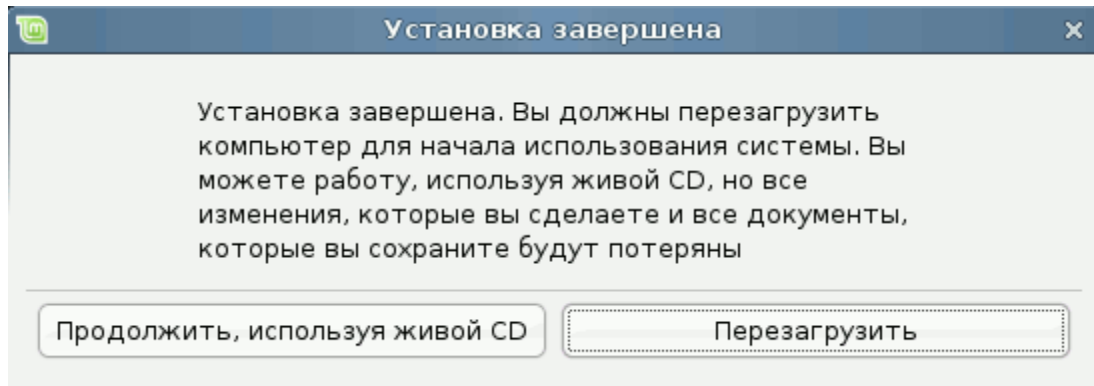
Когда будете готовы, нажмите кнопку “Установить”.

Установка должна занять от 10 до 15 минут.

Примечание: Если вы выбрали язык English, вы можете пропустить установку “языковых пакетов”, нажав кнопку “skip”, когда дойдете до этого шага.



Примечание: Если вы выбрали другой язык, установщик загрузит пакеты для выбранного языка из Интернет. Для этого убедитесь, что ваш компьютер подключен к Интернет. Иначе просто “пропустите” этот шаг; вы сможете добавить поддержку вашего языка, когда установка завершится и вы загрузитесь в вашу новую систему.

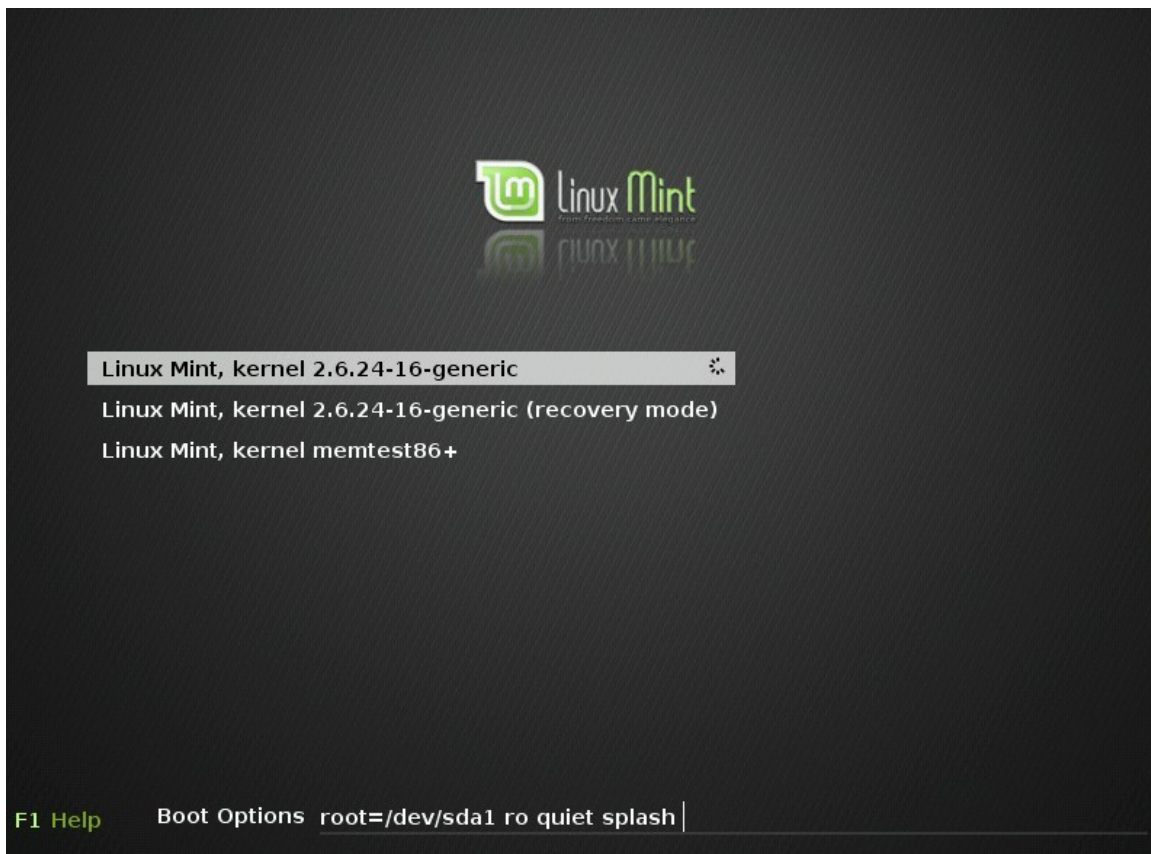


Когда установка завершится, нажмите кнопку “Перезагрузить”, и “живая” система будет выключена.

Когда вы увидите этот экран, извлеките CD из дисковод и нажмите Enter.

Ваш ПК готов.

Настройка первой загрузки



После перезагрузки вы должны увидеть этот экран. Это “меню загрузки”, также называемое “Grub” (Прим. перев.: читается “граб”). Если у вас установлена Microsoft

Windows или другие операционные системы, Linux Mint должен обнаружить их в процессе установки, и они должны присутствовать в этом меню.



Linux Mint загружается. Этот экран известен как “Usplash”.

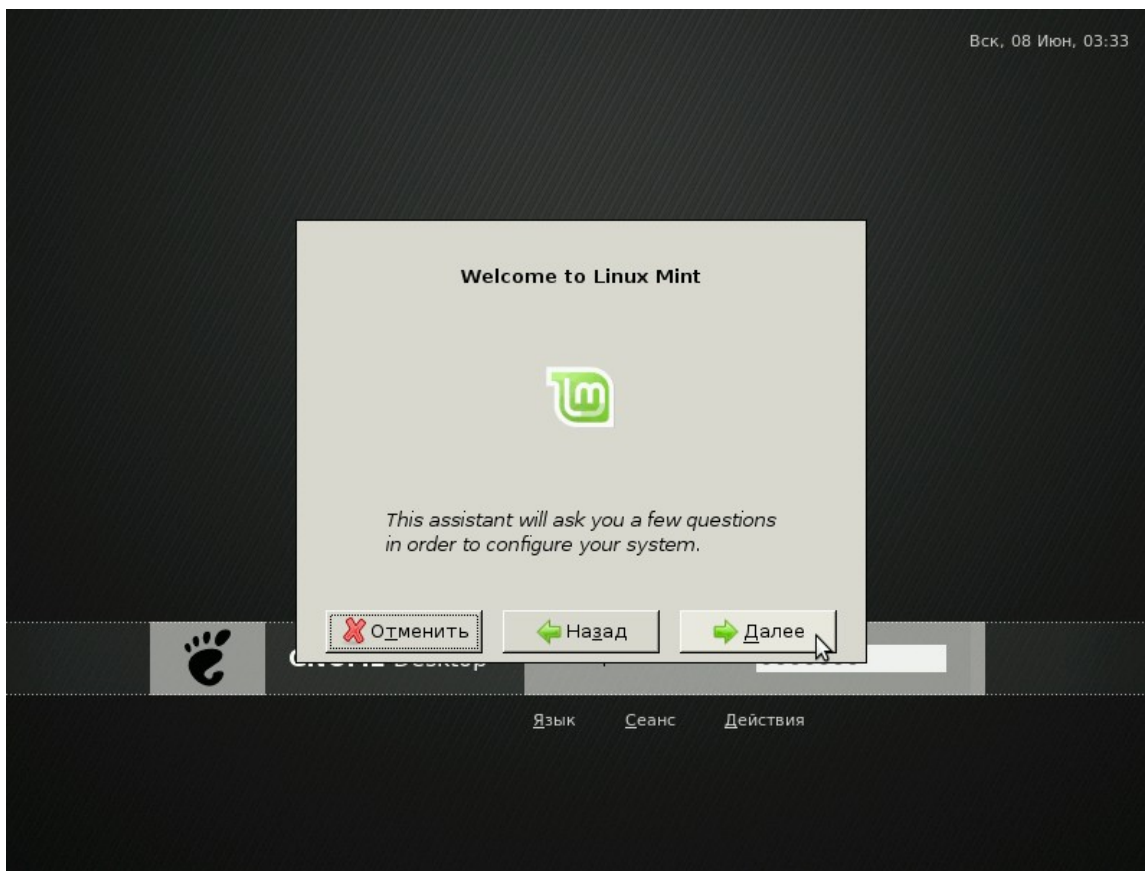


GNOME Desktop

Имя пользователя:

[Язык](#) [Сеанс](#) [Действия](#)

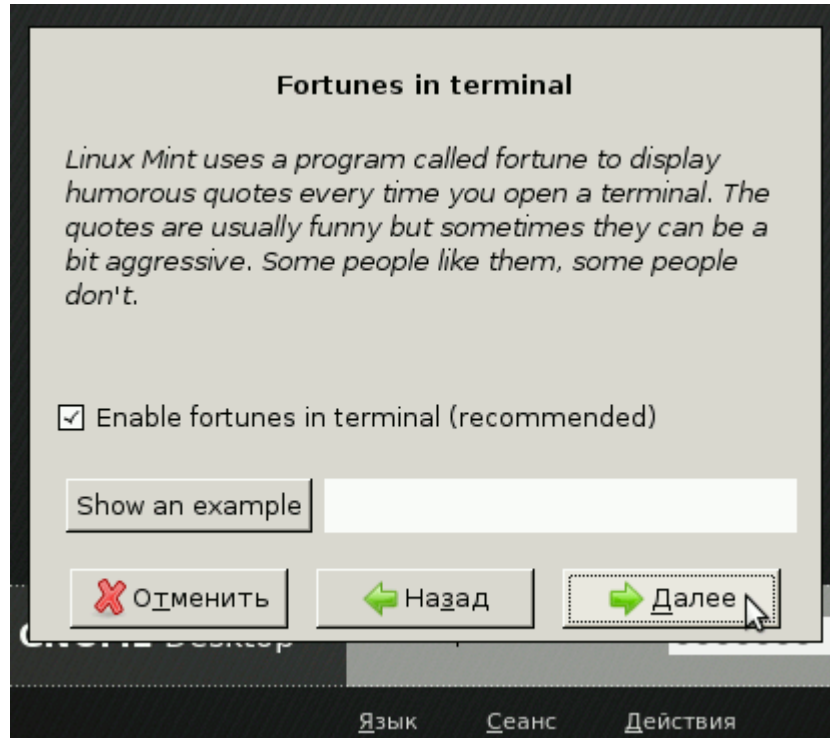
Когда Linux Mint загрузится, вы увидите новый экран, приглашающий вас ввести имя пользователя и пароль. Это экран “Менеджер входа Gnome”, также известный как “GDM”. Введите имя пользователя и пароль, которые вы задали при установке.



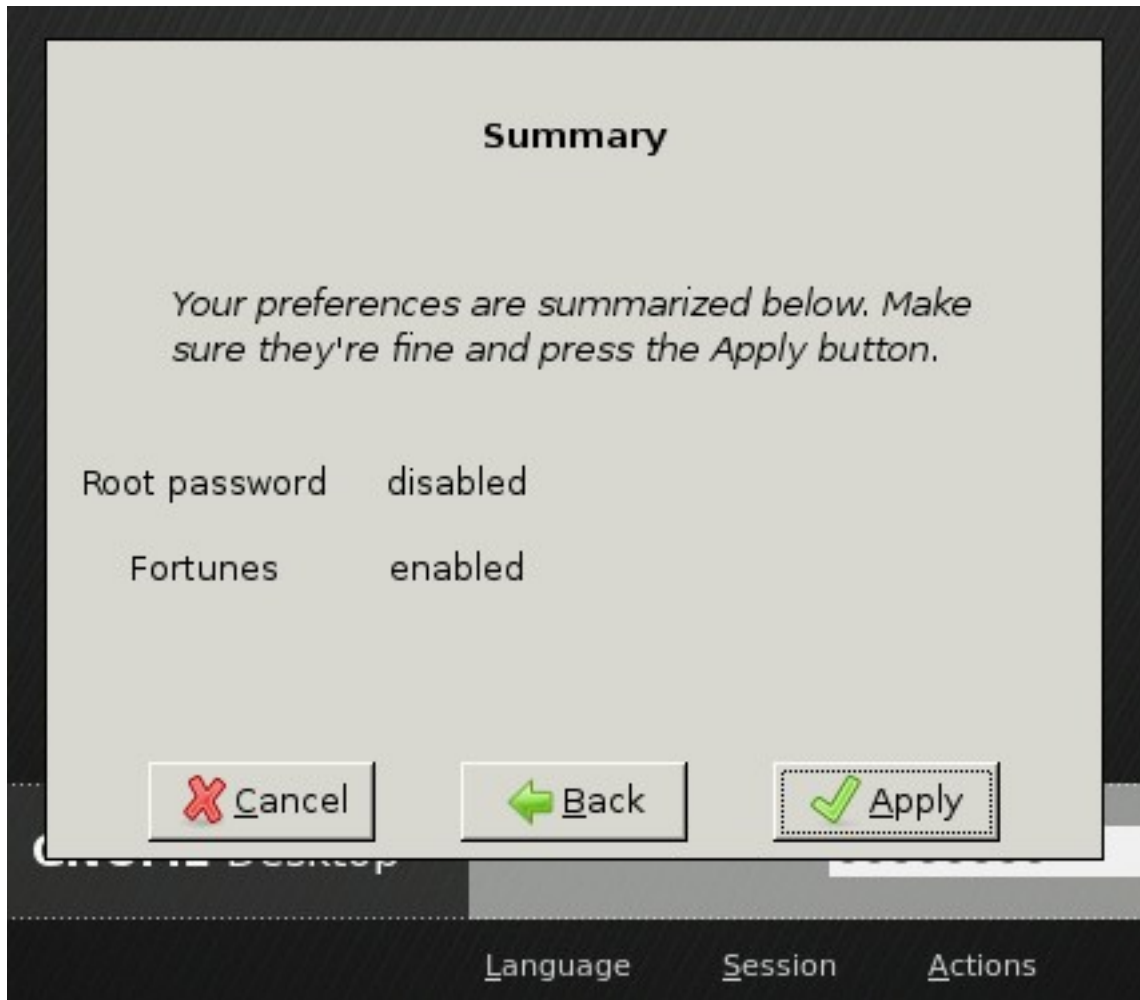
Так как это первый ваш вход и это очень особый случай (ваш первый раз в этом выпуске), mintAssistant приветствует вас в вашей новой системе.



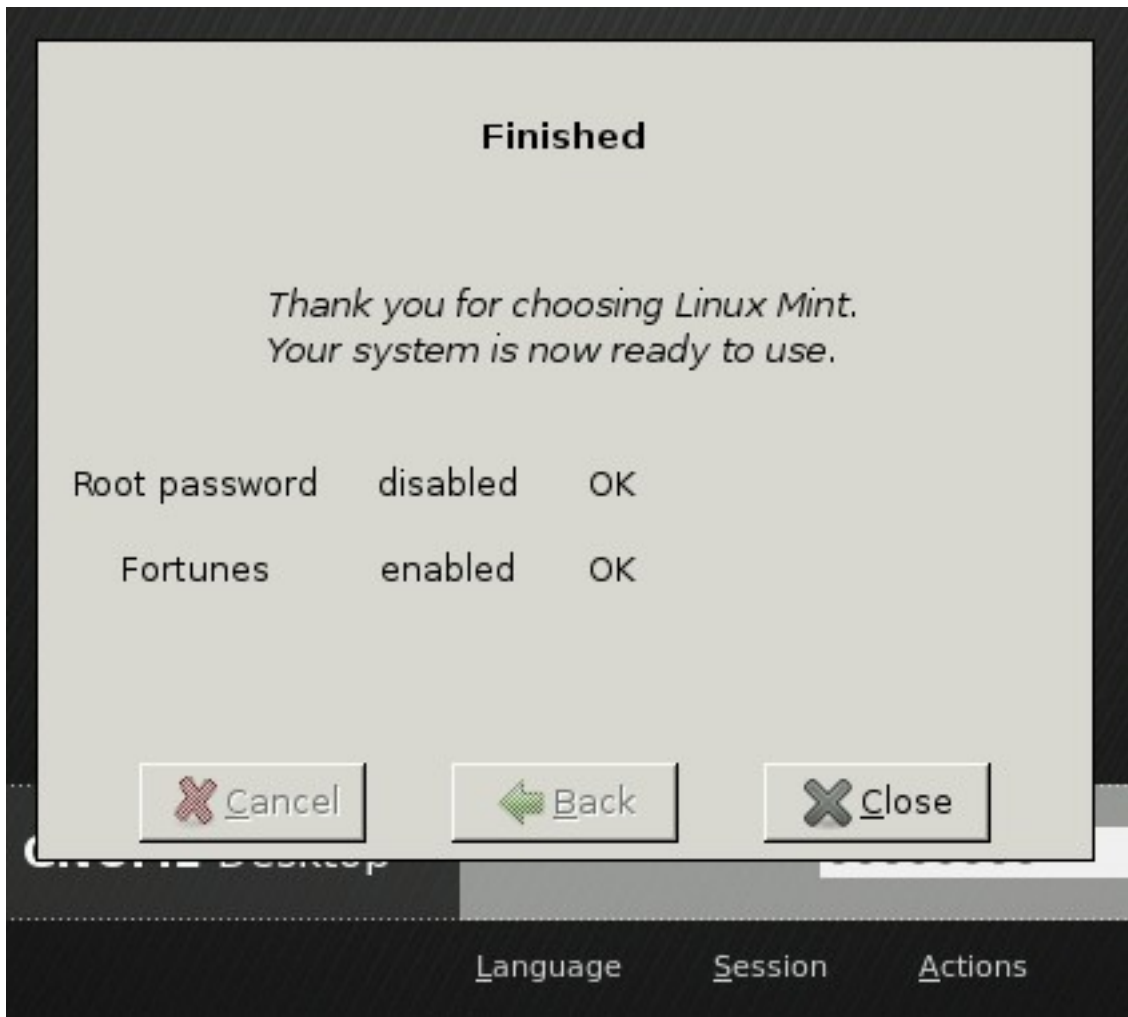
Здесь вы можете задать пароль пользователя root. Пользователь root – это учетная запись супер-пользователя, главного администратора компьютера. В Linux Mint пользователь по умолчанию (то есть, вы) автоматически получает административные полномочия, поэтому вам особо и не нужен пользователь root, но так как в большинстве систем Linux он есть, вы можете предпочесть его включить. Если вы не уверены, просто нажмите кнопку “Далее”.



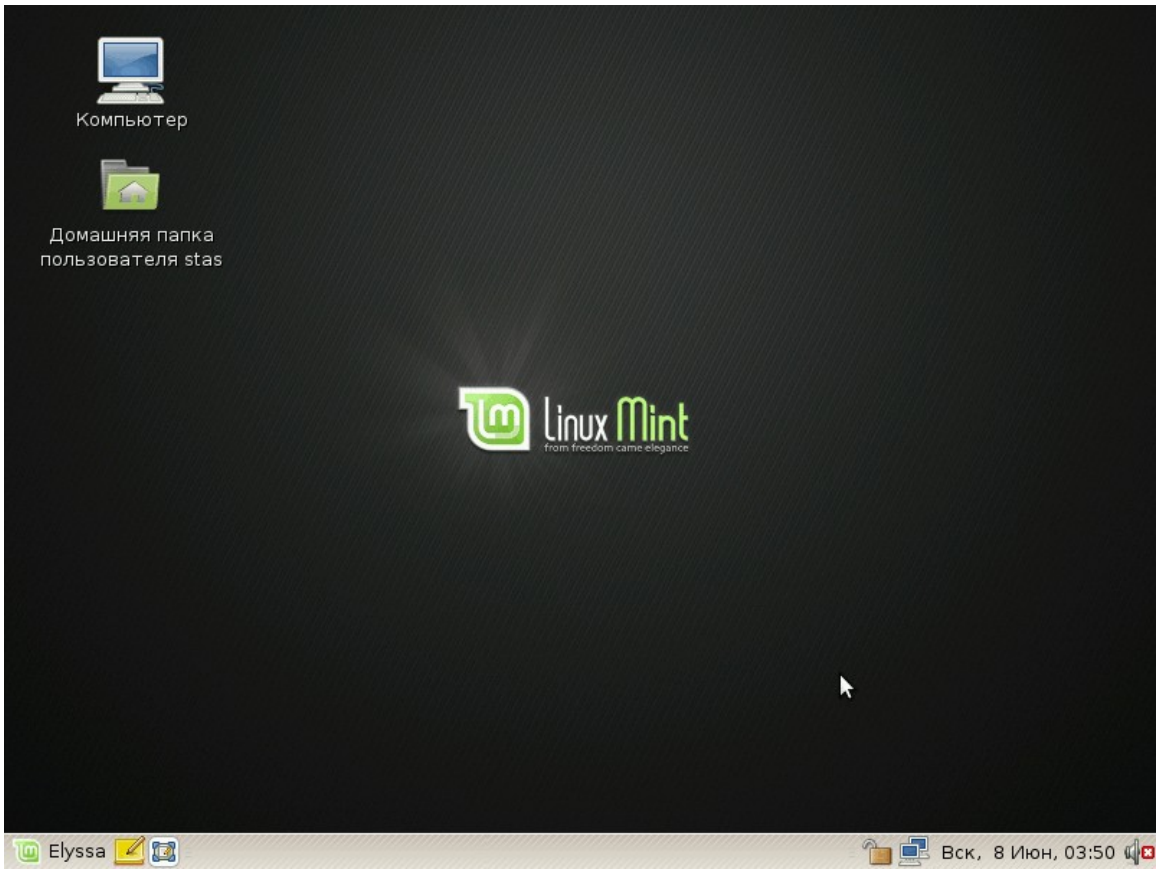
На следующем шаге вас спросят, хотите ли вы видеть шутки и цитаты, когда запускаете терминал. Решать вам, и данное руководство умалчивает о том, надо ли это вам. Определитесь с выбором и нажмите кнопку “Далее”.



Окиньте взглядом итоги и нажмите кнопку “Применить”.



Ваша система Linux Mint готова к использованию. Нажмите кнопку “Закреть”.



Введение в рабочую среду Linux Mint

Это руководство сосредоточено на технологиях и инструментах, специфичных для Linux Mint, и дает информацию о некоторых технологиях и программах, включаемых по умолчанию в Главную редакцию.

Рабочая среда Gnome

“Рабочая среда” - это компонент операционной системы, ответственный за элементы, которые отображаются на рабочем столе: Панель, Фоновое изображение, Центр управления, разные меню и т.д.

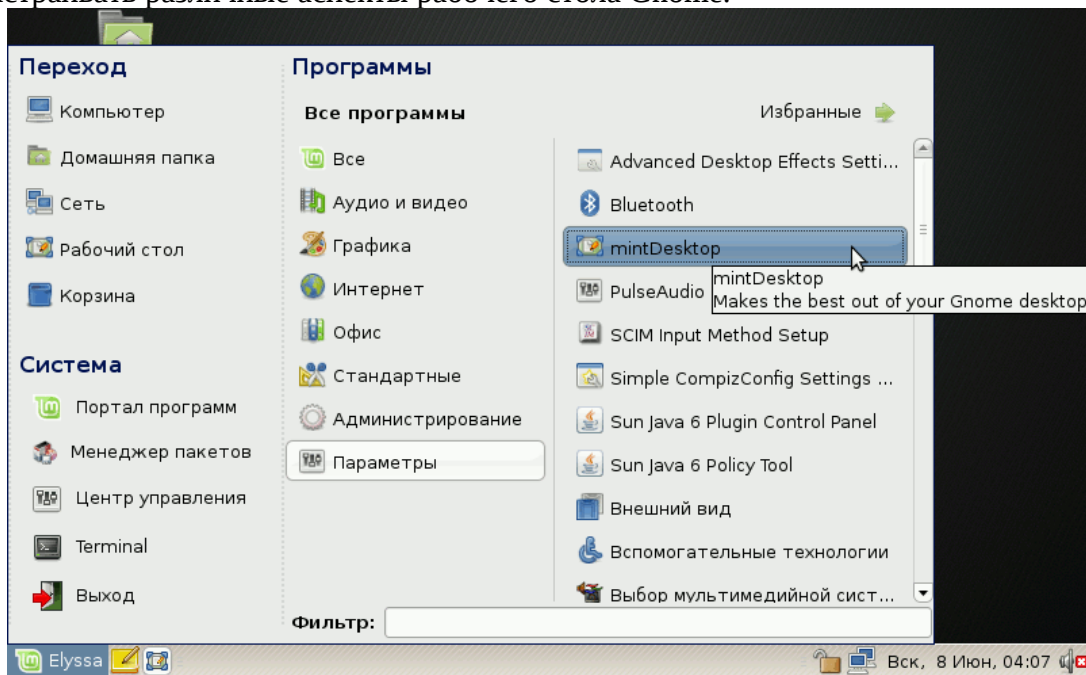
Главная редакция Linux Mint использует рабочий стол “Gnome”, который прост в использовании и фокусируется на облегчении выполнения задач.

Вы можете найти руководство пользователя рабочей среды Gnome по адресу: <http://library.gnome.org/users/user-guide/>

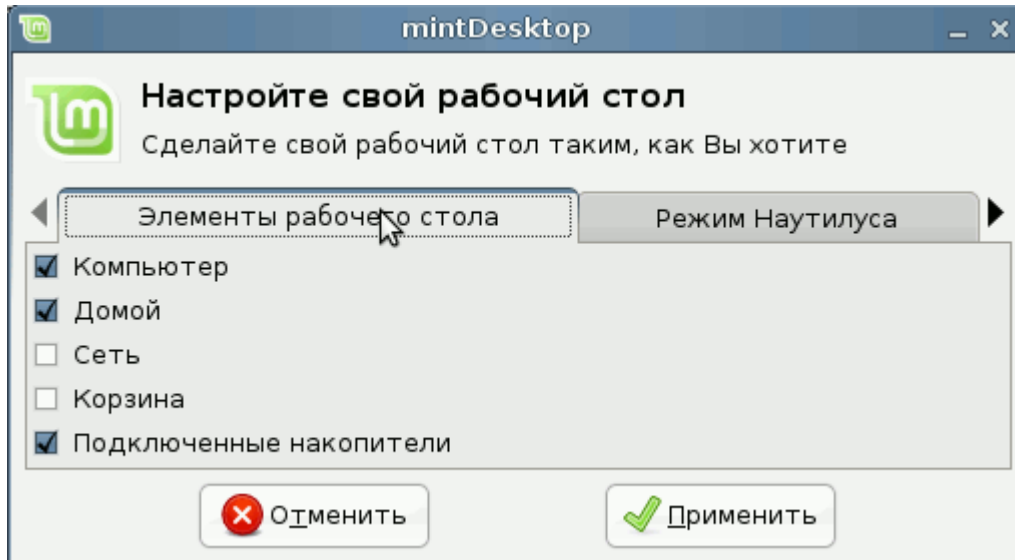
Хотя Linux Mint 5 поставляется с версией Gnome 2.22, а это руководство было изначально написано для Gnome 2.14, оно хорошо освещает рабочую среду Gnome и поможет вам познакомиться с вашим рабочим столом.

MintDesktop

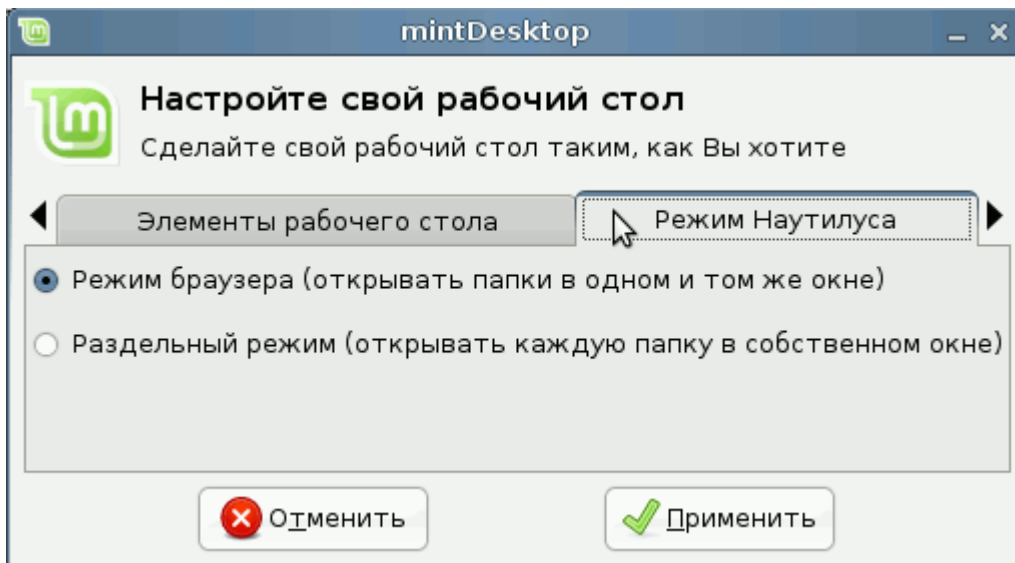
MintDesktop – это инструмент, разработанный Linux Mint, который позволяет настраивать различные аспекты рабочего стола Gnome.



Для запуска MintDesktop щелкните на “Elyssa” (в нижнем левом углу экрана), затем выберите “Параметры” и щелкните на “MintDesktop”.

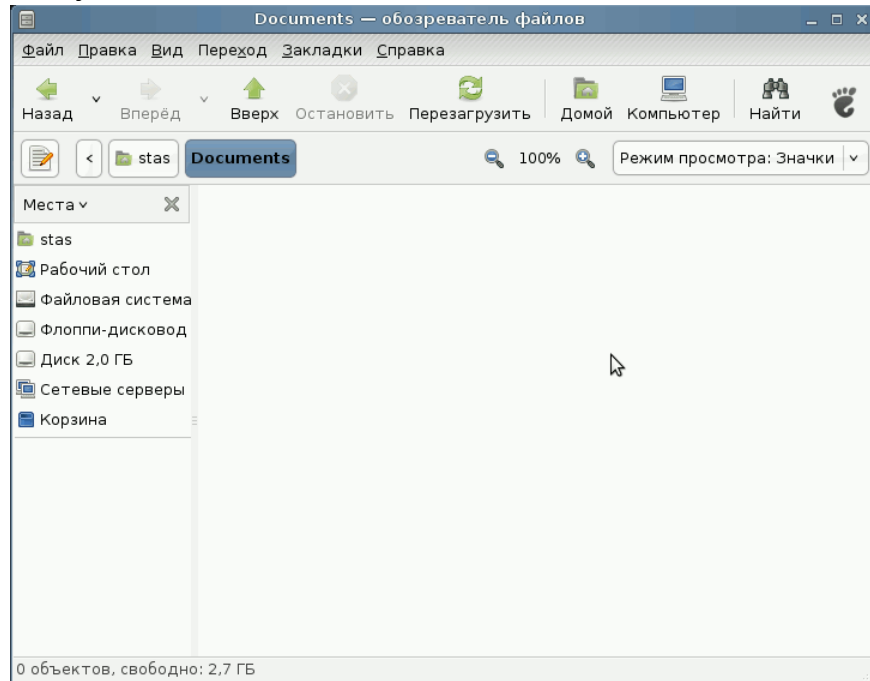


Интерфейс MintDesktop очень прост в использовании. Вкладка “Элементы рабочего стола” позволяет указать, какие элементы будут видны на рабочем столе.

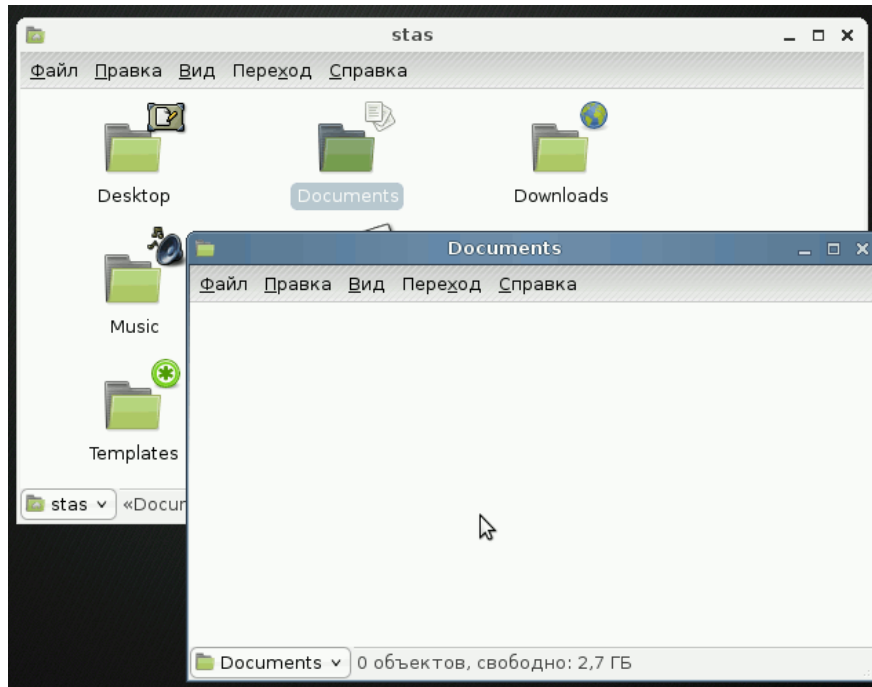


Вкладка “Режим Наутилуса” позволяет указать как перемещаться по файловой системе. Наутилус – обозреватель файлов Gnome.

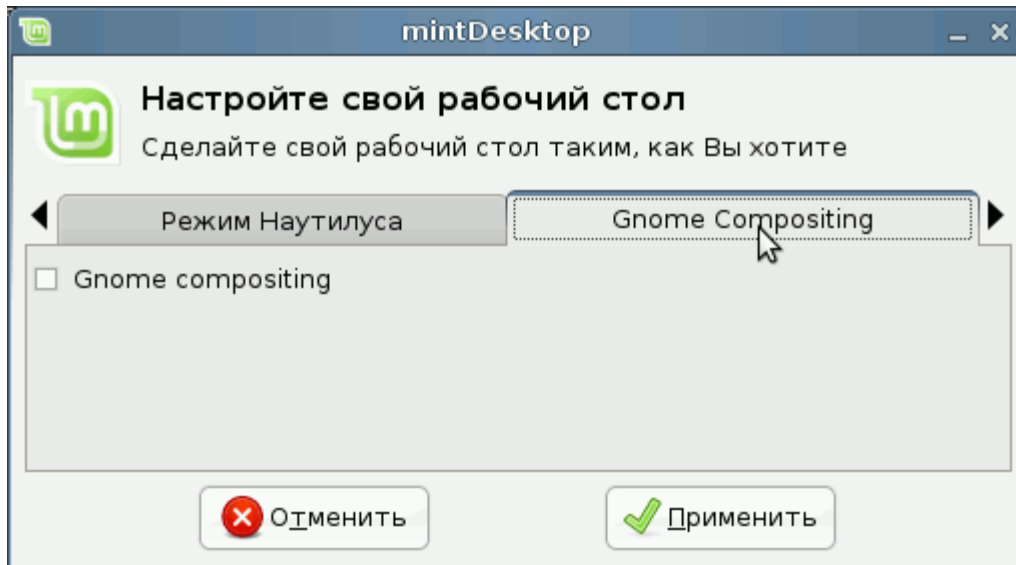
Если вы выбрать “режим браузера”, Наутилус будет использовать одно окно для разных папок. Например, если открыть домашнюю папку, а затем щелкнуть на “Documents”, будет использовано то же окно.



Если выбрать “Раздельный режим”, Наутилус будет открывать каждую папку в своем собственном окне. Так, если открыть Домашнюю папку, а затем щелкнуть на папке Documents, откроются два окна, одно для домашней папки, и одно для Documents.

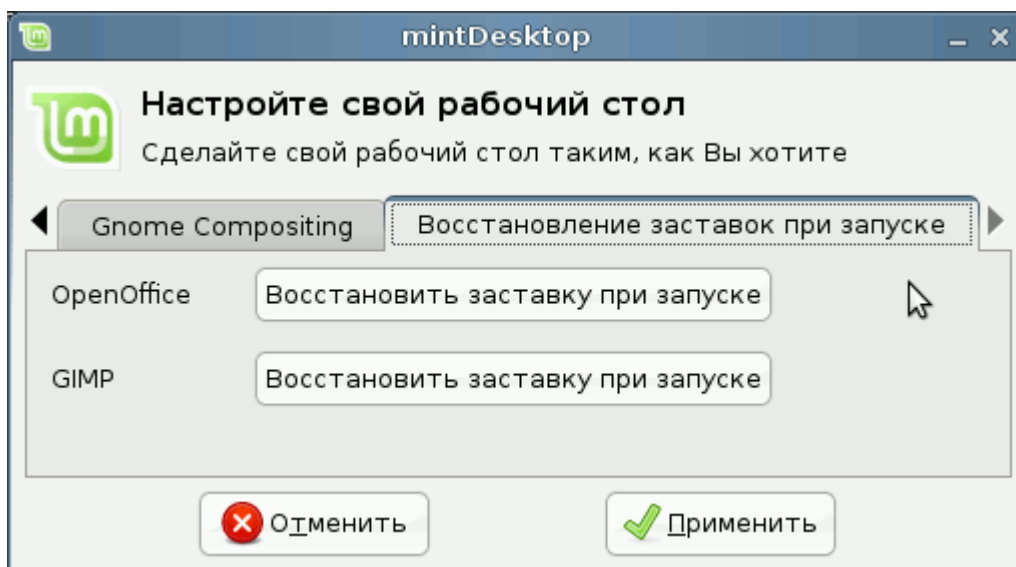


Вкладка “Gnome Compositing” позволяет вам включить уникальную возможность Gnome 2.22, его собственный композитный менеджер.



Примечание: Композитный менеджер Gnome пока незрелый и плохо работает с другими композитными менеджерами, такими как Comriz Fusion.

Вкладка “Восстановление заставок при запуске” содержит две кнопки, которые вы можете использовать для восстановления заставок запуска OpenOffice и Gimp. Так как эти приложения поддерживаются родительским проектом (Ubuntu), а не непосредственно Linux Mint, обновления безопасности могут изменить заставку.





Для восстановления заставки OpenOffice.org нажмите первую кнопку.



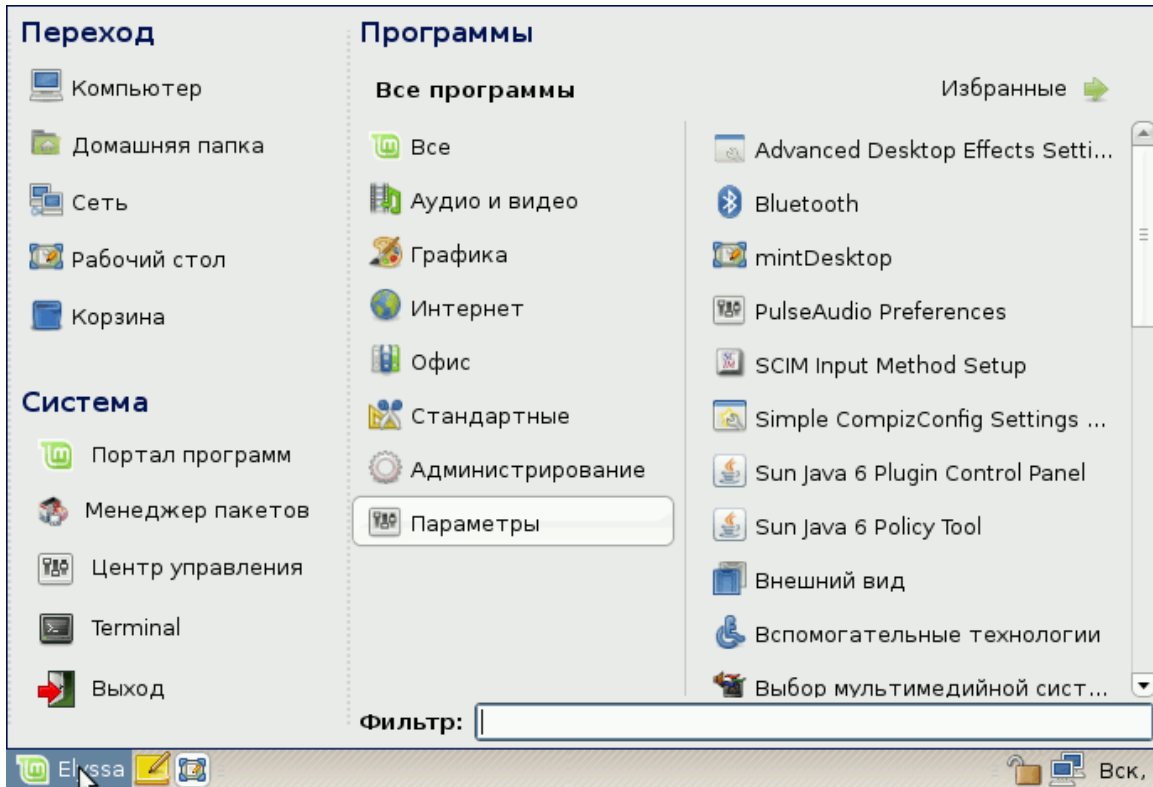
Для восстановления заставки Gimp нажмите вторую кнопку.

MintMenu

Linux Mint поставляется с уникальной системой меню, называемой “mintMenu”. Идея для этого меню была взята из меню “Slab”, разработанного SUSE, но существенно отличающегося.

Linux Mint также включает традиционное меню Gnome, которое вы можете использовать вместо mintMenu, и чуть позже мы покажем, как это сделать.

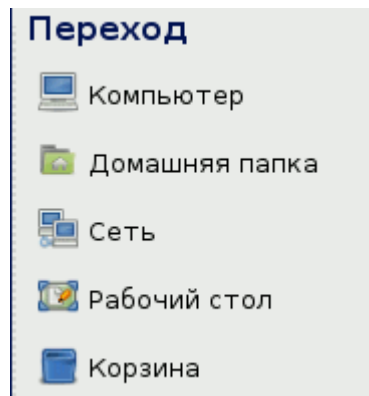
MintMenu стоит того, чтобы с ним ознакомиться, оно очень отличается от того, к чему вы могли привыкнуть, вероятно вы его полюбите, когда к нему привыкните.



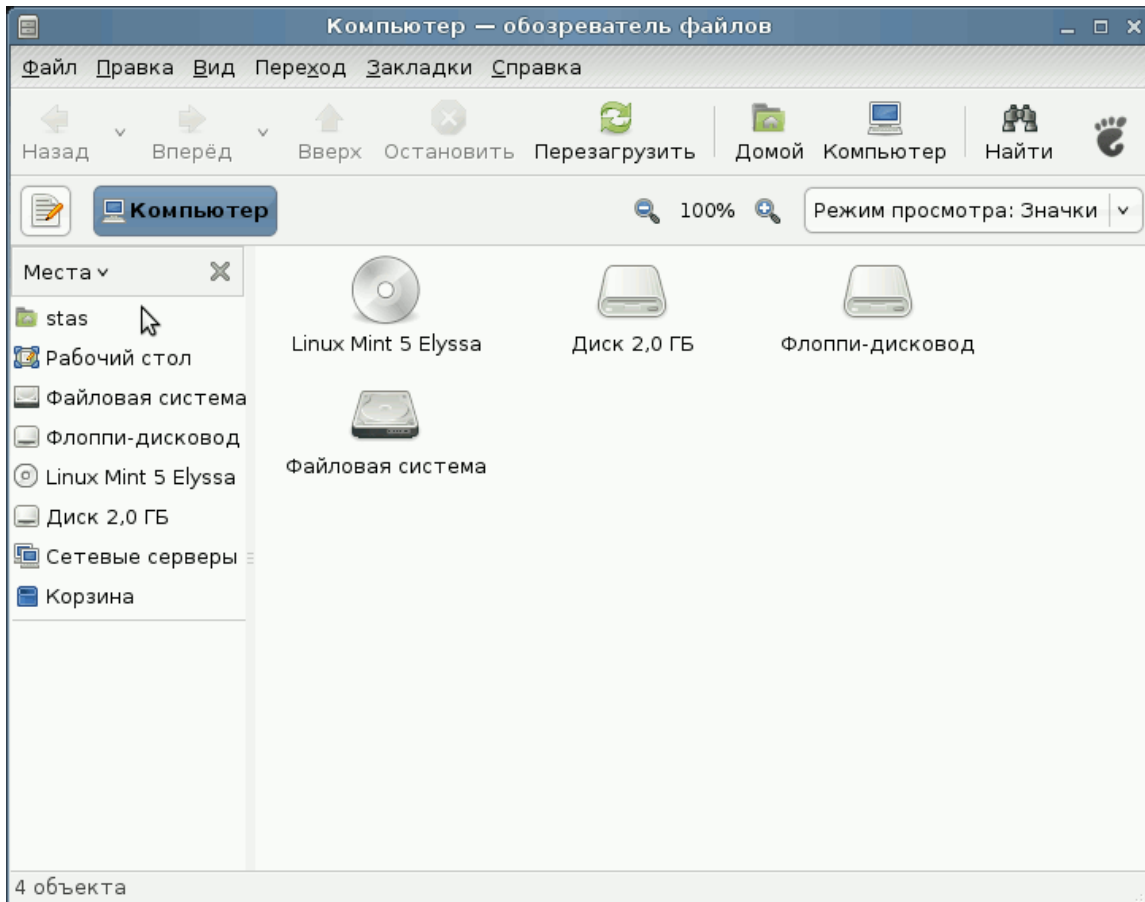
Чтобы открыть mintMenu, щелкните на кнопке “Elyssa” в нижнем левом углу экрана.

Знакомство с mintMenu

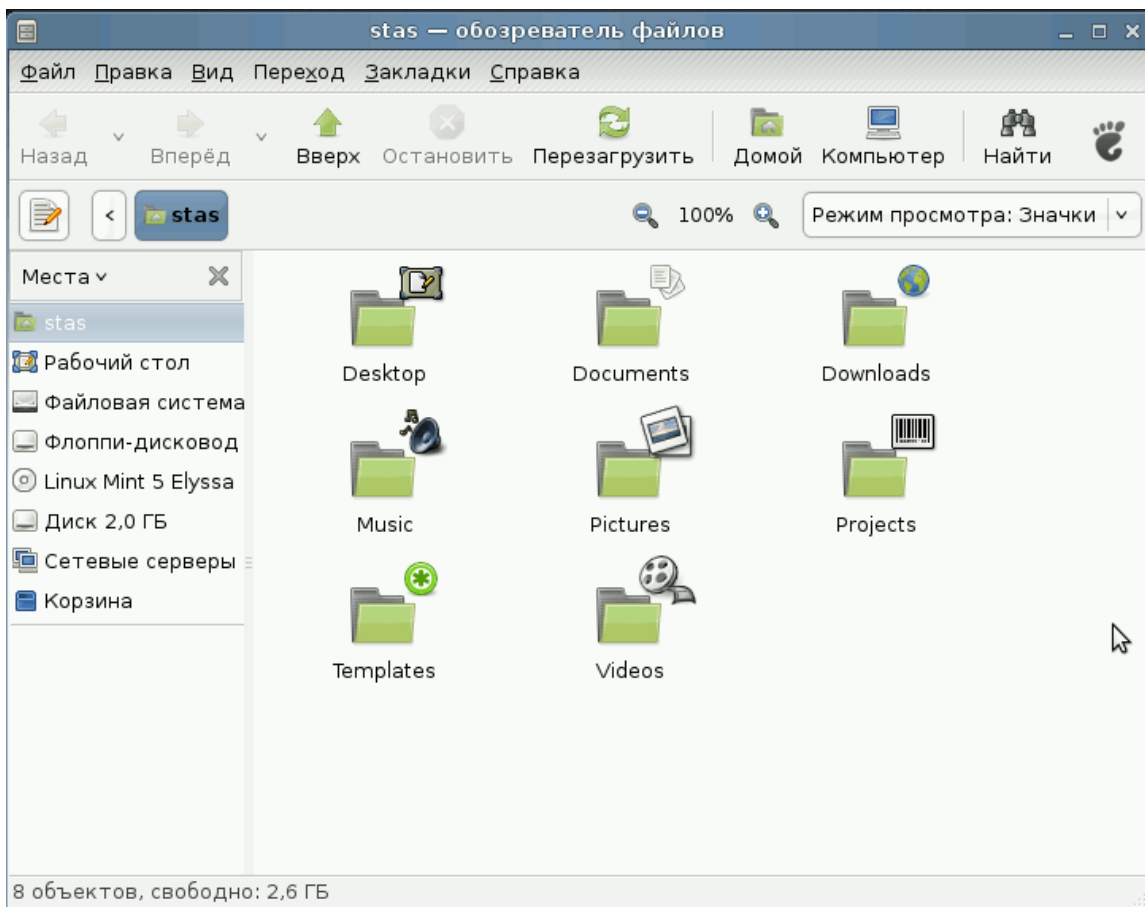
Меню “Переход”



В левом верхнем углу mintMenu вы можете видеть раздел под названием “Переход”, содержащий 5 кнопок. Эти кнопки дают вам быстрый доступ к наиболее важным аспектам рабочей среды Gnome.



Кнопка “Компьютер” показывает накопители информации на вашем компьютере. Если ваши разделы подключены и MintDesktop настроен на отображение подключенных накопителей на рабочем столе, вам вероятно не придется часто сюда заходить. Однако, если вы предпочитаете не отображать подключенные разделы на рабочем столе, или если вы хотите подключать разделы, которые не подключаются автоматически, эта кнопка может быть очень полезна.

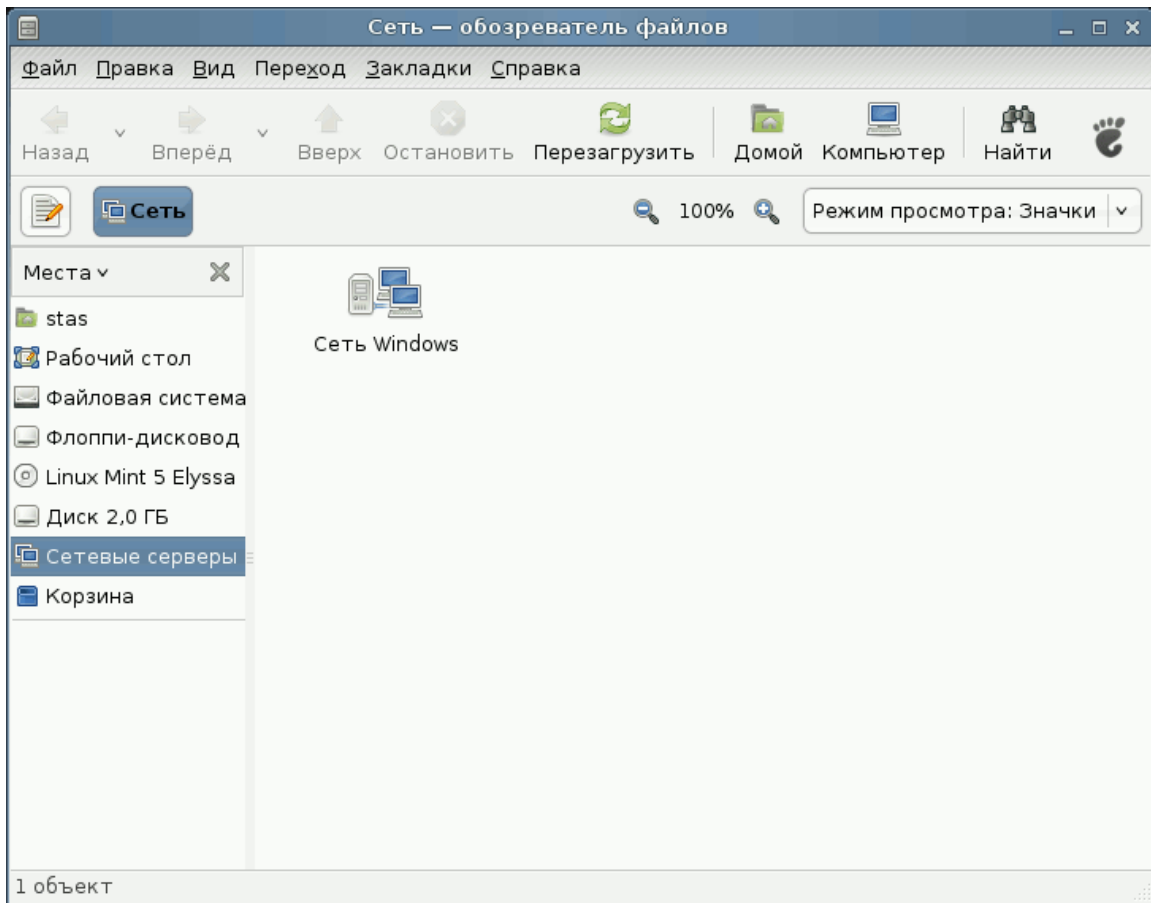


Напротив, “Домашняя папка” - одна из кнопок mintMenu, которую вы, вероятно, будете использовать чаще всего. Если вы использовали Gnome раньше, вероятно, вы привыкли щёлкать на значке “Домашняя папка” на рабочем столе. Когда окна открыты и рабочий стол частично скрыт, mintMenu поможет вам быстро получить доступ к “Домашней папке”.

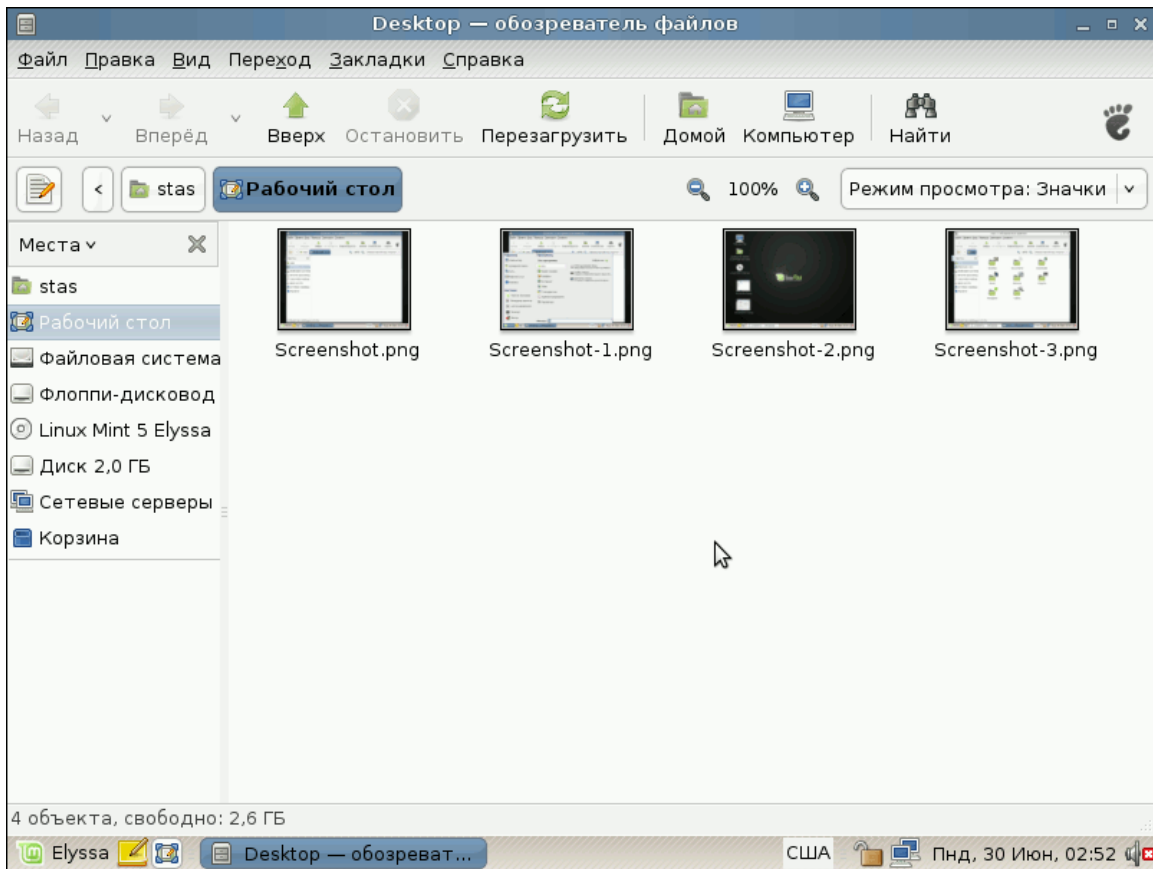
Ваша “Домашняя папка” содержит все ваши личные данные. По умолчанию MintDesktop создает ряд папок, чтобы помочь вам организовать файлы. Вы можете удалить эти папки, если хотите, или можете использовать их, чтобы отдельно хранить файлы в зависимости от их типа.

Папка “Desktop” соответствует тому, что отображается на рабочем столе, поэтому поместить файл в нее или на рабочий стол – одно и то же.

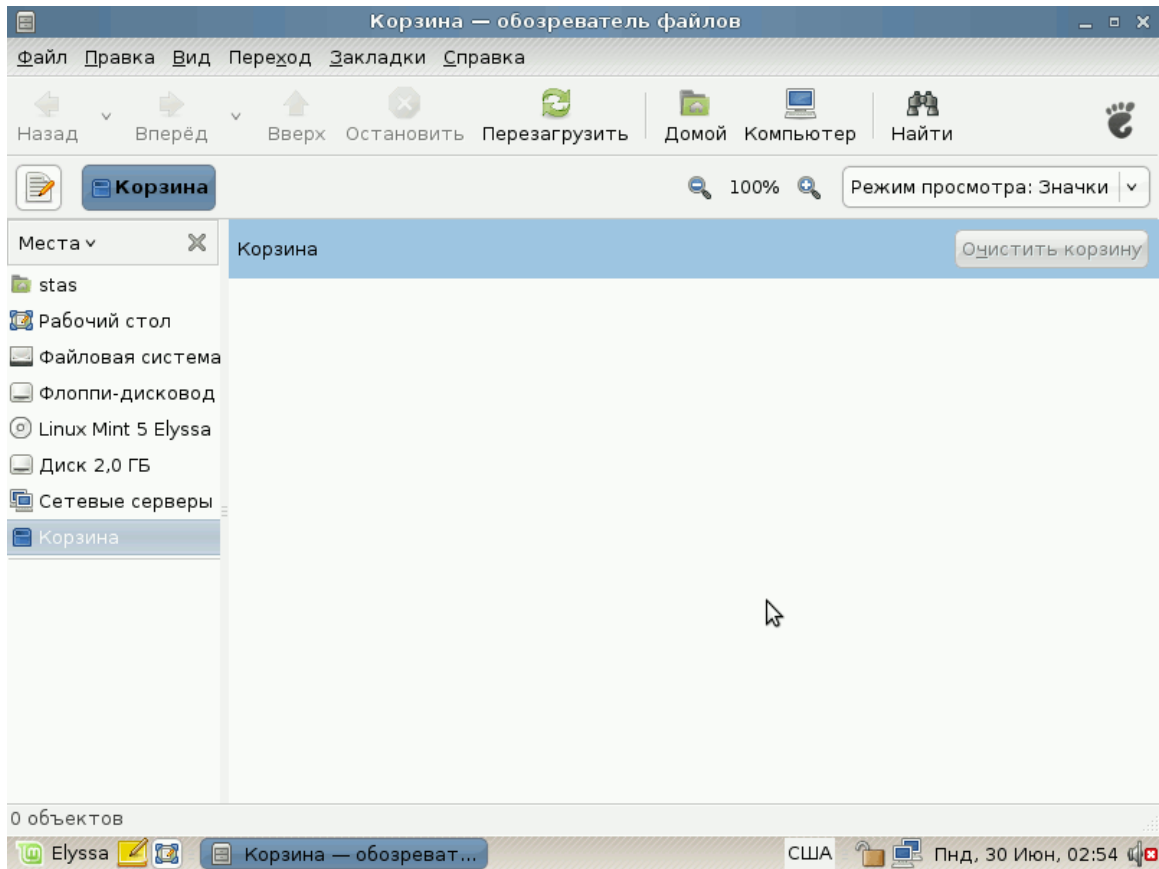
Папка “Templates” используется при создании файлов. Если вы щелкните правой кнопкой в какой-нибудь папке и выберите “Создать документ”, меню покажет вам шаблоны, которые присутствуют в папке “Templates” и которые вы можете использовать, чтобы упростить создание новых файлов.



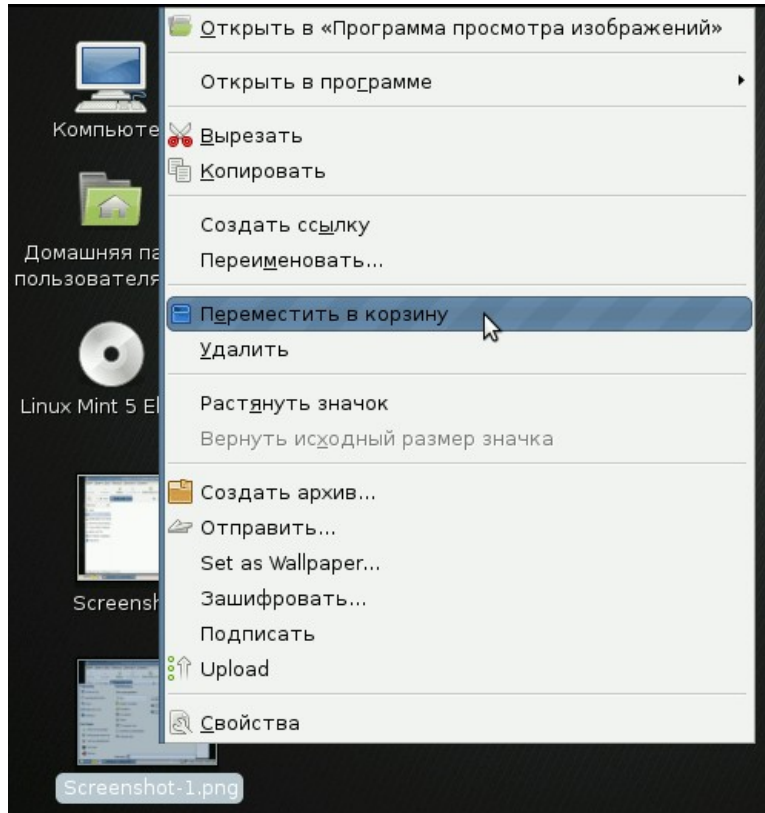
Кнопка “Сеть” просто показывает другие компьютеры, общедоступные сервисы, домены и рабочие группы вашей сети.



Кнопка “Рабочий стол” показывает все файлы, которые есть на рабочем столе.

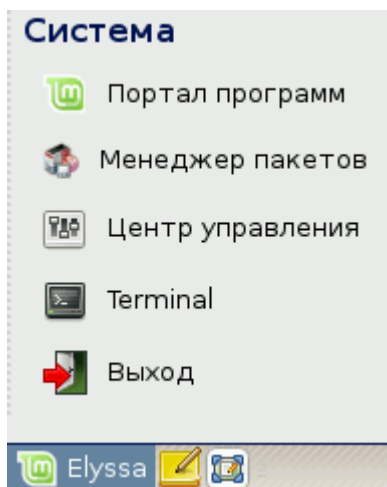


Кнопка “Корзина” открывает папку, в которую попадают файлы, которые вы удаляете.

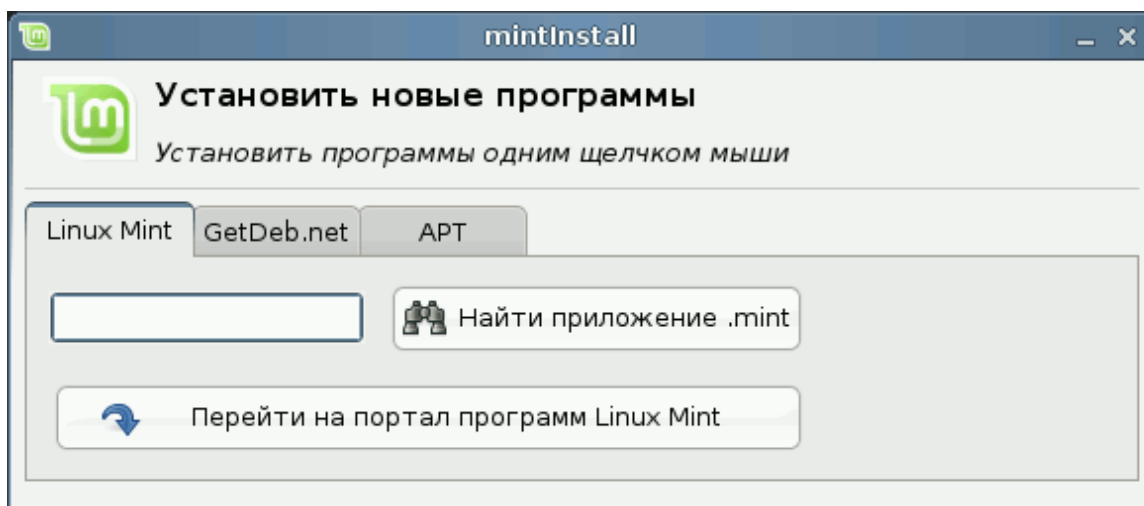


Когда вы щелкаете на файле правой кнопкой мыши, вы можете его либо “Переместить в корзину”, либо “Удалить”. Если вы выберете “Удалить”, файл будет удален окончательно, и вы не сможете его восстановить. Если вы выберете “Переместить в корзину”, он будет помещен в папку “Корзина”, доступную из MintMenu. Вы можете перетащить его оттуда куда-нибудь, если хотите его восстановить, или “Очистить корзину”, если хотите окончательно удалить из Корзины все элементы.

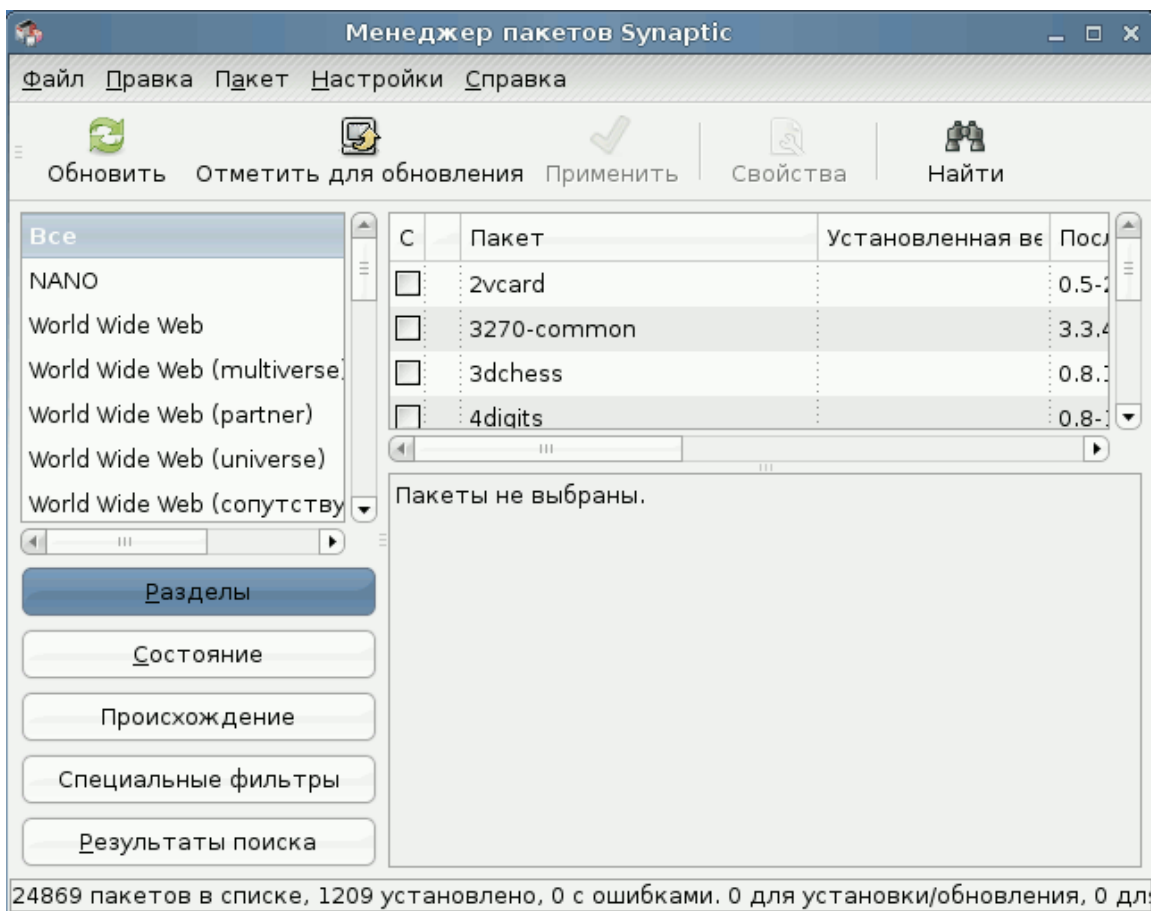
Меню “Система”



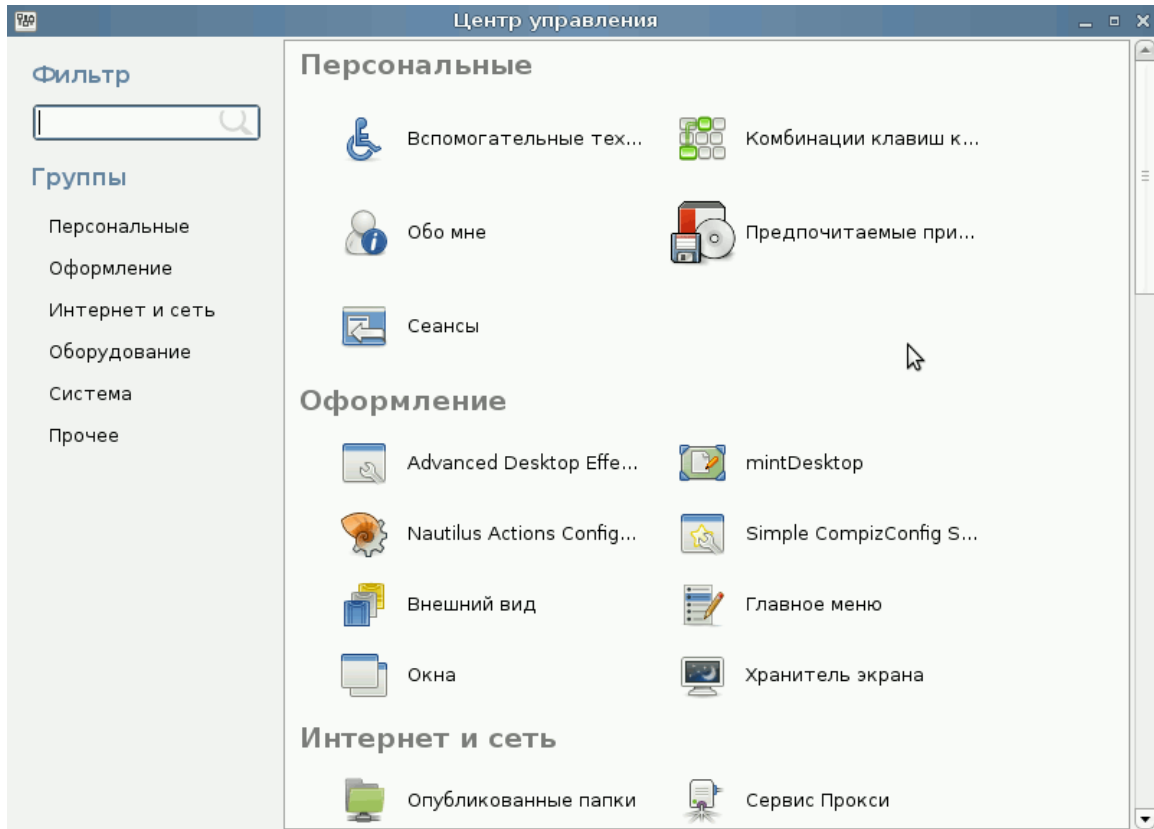
Раздел под названием “Система” - в левом нижнем углу меню MintMenu. Он содержит 5 кнопок, предоставляющих быстрый доступ к важным возможностям системы.



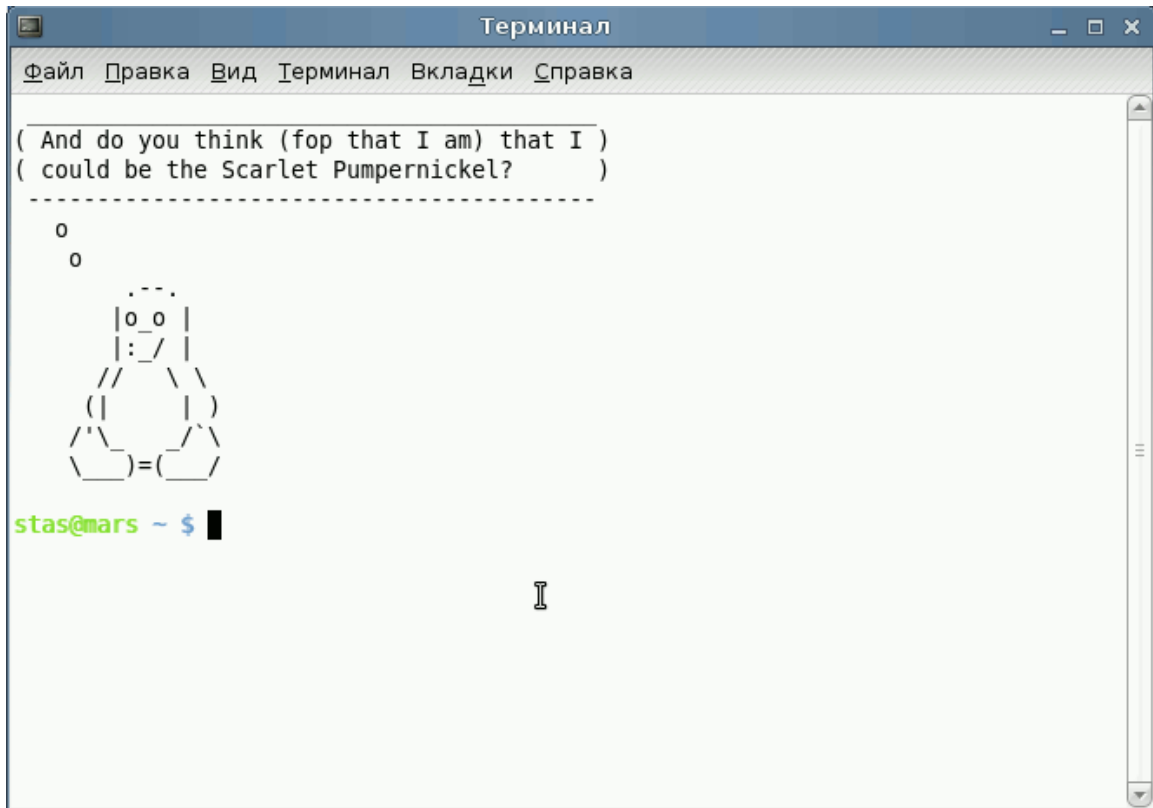
Кнопка “Портал программ” запускает программу “MintInstall”. Это программа – предпочтительный способ установки программ в Linux Mint. Так как она создана в Linux Mint, мы поговорим о ней подробнее в дальнейших главах.



Кнопка “Менеджер пакетов” запускает программу “Synaptic”. Он предназначен для управления пакетами, установленными на компьютере и доступными в хранилищах. Если это вам мало о чем говорит, не волнуйтесь, мы поговорим об этом подробно в последующих главах.

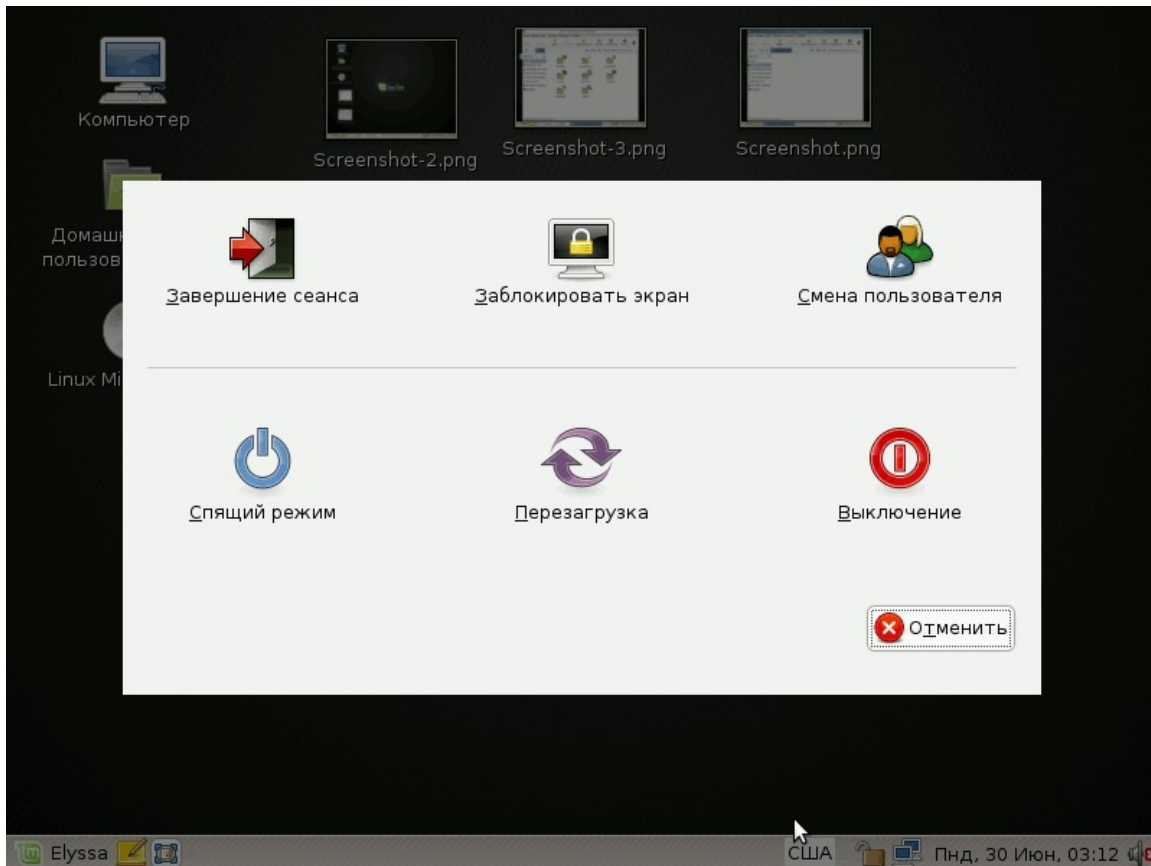


Кнопка “Центр управления” запускает Центр управления Gnome. Эта программа позволяет вам настроить каждый аспект рабочей среды Gnome и компьютера в целом. Мы обсудим каждый пункт Центр управления в дальнейших главах.



Кнопка “Терминал” запускает программу под названием “Терминал”, которая позволяет давать команды компьютеру. Если вы привыкли к Microsoft Windows, вы, наверное, подумали: “Команды MS-DOS? Только не это!”. Мы, пожалуй, согласимся, что Терминал — не самое красивое приложение, включенное в Linux Mint, но учтите, что оно самое мощное, и пользоваться им совершенно несложно.

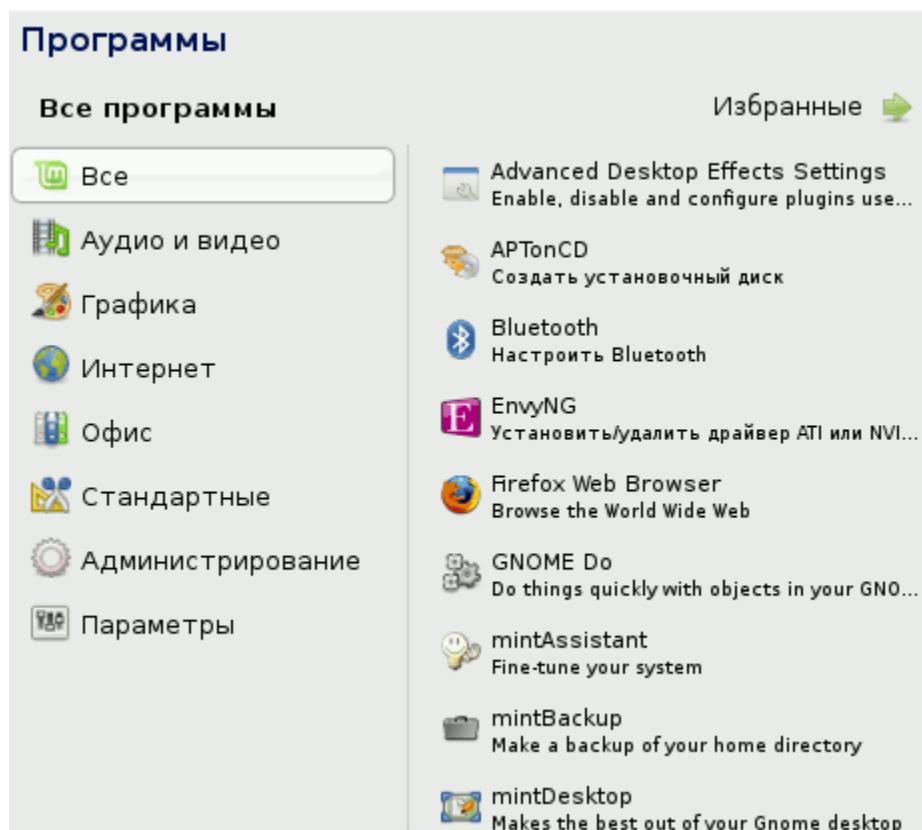
Рано или поздно вы захотите воспользоваться этим Терминалом, и чем больше вы будете его использовать, тем больше он вам будет нравиться (независимо от того, нравится ли вам идея о том, что он вам понравится). Помните, как вы не любили некоторые вещи, когда были ребенком, но без которых не можете обойтись сейчас? Терминал — одна из таких вещей. Вы совершенно им увлечены прежде, чем дочитаете это руководство. У вас нет необходимости его использовать, вы его будете использовать, потому что ряд задач он выполняет быстрее, точнее и на самом деле проще, чем графические аналоги.



Кнопка “Выход” открывает окно диалога, которое позволяет вам выбрать:

- “Завершение сеанса” завершает ваш сеанс и возвращает вас в GDM
- “Заблокировать экран” включает хранитель экрана, защищенный паролем.
- “Смена пользователя” оставляет ваш сеанс открытым в фоновом режиме и возвращает вас в GDM, чтобы кто-то другой смог войти в систему.
- “Ждущий режим” сохраняет ваш сеанс в ОЗУ и компьютер засыпает, пока вы не нажмете какую-нибудь клавишу.
- “Спящий режим” сохраняет ваш сеанс на жесткий диск и компьютер выключается.
- “Перезагрузка” перезагружает компьютер.
- “Выключение” выключает компьютер.

Меню “Программы”

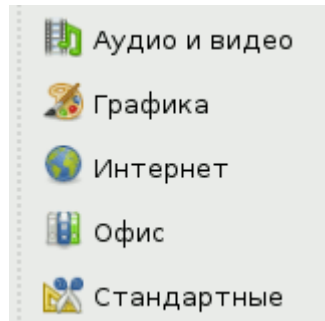


Компакт-диск Linux Mint сжат и содержит на самом деле примерно 2.5ГБ данных. Приложения, включаемые по умолчанию при установке Linux Mint, являются частью “Стандартного набора программ”.

Поскольку цель Linux Mint — простота использования и работоспособность сразу после установки, ряд программ устанавливается по умолчанию, чтобы позволить вам выполнять любые типичные важные задачи.

В правой части меню MintMenu вы можете видеть все установленные приложения. Они разделены на категории. Первая категория называется “Все”, и как вы вероятно догадались, показывает все установленные программы.

Две последние категории, “Параметры” и “Администрирование”, содержат инструменты и программы для настройки и управления Linux Mint. Мы расскажем об этих программах позже, так как они присутствуют так же и в “Центре управления”.



5 центральных категорий содержат приложения, которые вы будете использовать из дня в день. По мере того, как вы будете устанавливать новые программы, могут появляться новые категории.

В “Стандартных” вы найдете такие программы:

Название	Описание
Калькулятор	Калькулятор
Таблица символов	Инструмент для простого копирования и вставки специальных символов (например, знака ударения)
Словарь	Словарь (работает при наличии связи с Интернет)
Анализатор использования дисков	Инструмент, показывающий что занимает место на вашем жестком диске.
Gnome Do	Инструмент для запуска действий и программ прямо с клавиатуры. По умолчанию, GnomeDo выполняется как фоновый процесс, поэтому вам не потребуется запускать его отсюда (если только вы не хотите его перезапустить). Чтобы сделать его видимым, просто нажмите клавишу СУПЕР (та, что с логотипом Windows) и ПРОБЕЛ.
Управление заданиями печати	Инструмент, показывающий задания, которые в данный момент выполняются на ваших принтерах.
Снимок экрана	Инструмент для создания снимков экрана. Вы также можете запустить его при помощи клавиши “Print Scrn” на клавиатуре, чтобы сделать снимок рабочего стола, или при помощи “ALT”+”Print Scrn”, чтобы сделать снимок текущего окна.
Терминал	Терминал
Текстовый редактор	Текстовый редактор под названием “gedit”
Заметки Tomboy	Программа для создания заметок
Поисковая система Tracker	Инструмент для поиска по файлам и другим ресурсам на вашем компьютере.

В “Графике” вы найдете такие программы:

Название	Описание
Gimp	Программа, позволяющая вам редактировать,

	конвертировать или даже создавать изображения. Лучший в Linux эквивалент Photoshop.
OpenOffice.org: Рисование	Часть пакет программ OpenOffice.

В “Интернет” вы найдете такие программы:

Название	Описание
Firefox	Веб-обозреватель
Thunderbird	Приложение для электронной почты
Pidgin	Общение в Интернет (совместима с AIM, Bonjour, Gadu-Gadu, Google-Talk, GroupWise, ICQ, IRC, MSN, MySpaceIM, QQ, SIMPLE, Sametime, XMPP, Yahoo и Zephyr)
Java Web Start	Инструмент, собирающий все Java Web Start приложения, которые вы устанавливаете.
Transmission	Программа для скачивания торрентов.
Xchat-GNOME	Программа для общения через IRC, автоматически подключающая вас к комнате Linux Mint (очень полезна, если вы хотите пообщаться с другими пользователями Linux Mint).

В “Офисе” вы найдете такие программы:

Название	Описание
OpenOffice.org: Базы данных	Приложение баз данных (альтернатива Microsoft Access).
OpenOffice.org: Презентации	Приложение презентаций для создания слайдов (альтернатива Microsoft Powerpoint, совместима с PPS)
OpenOffice.org: Электронные таблицы	Программа для электронных таблиц (альтернатива Microsoft Excel, совместима с XLS)
OpenOffice.org: Редактор текстов	Редактор текстов (альтернатива Microsoft Word, совместима с DOC.)

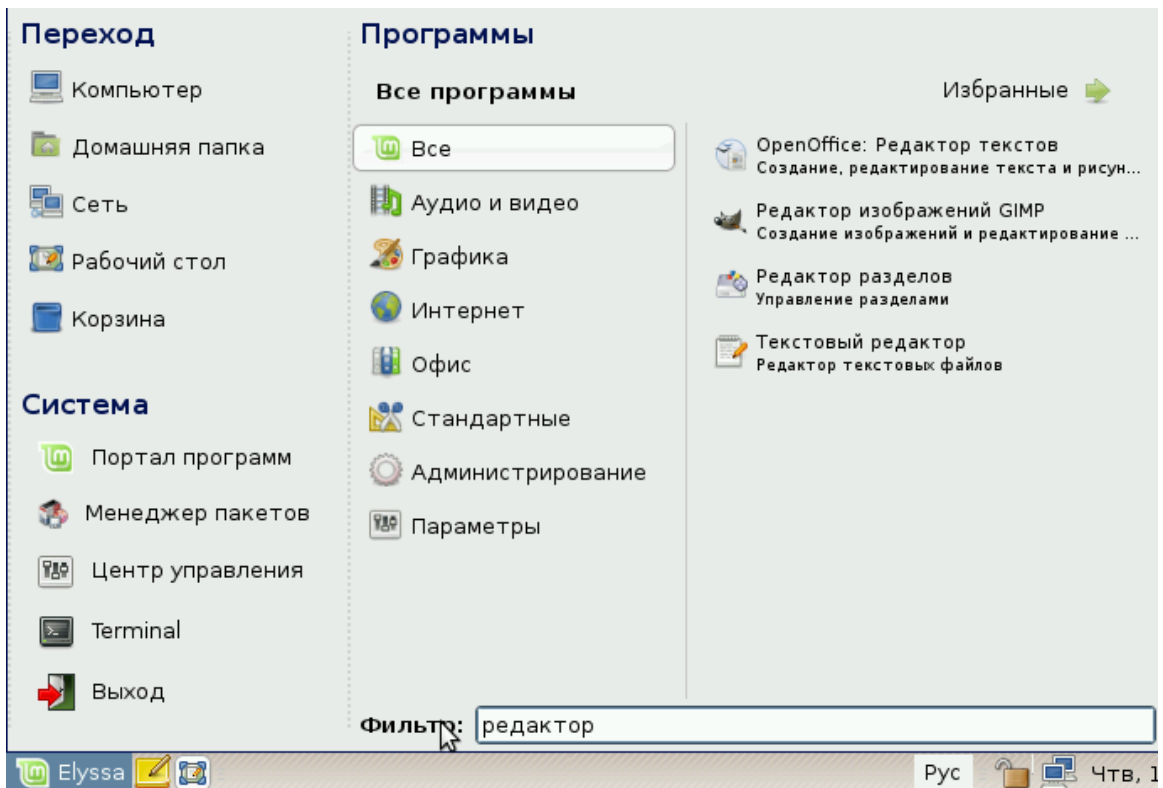
В “Аудио и видео” вы найдете такие программы:

Название	Описание
Brasero	Программа для записи CD/DVD дисков. Brasero также создает аудио-CD из мультимедийных файлов.
Видеопроеигрыватель	Мультимедийное приложение, ассоциированное с большинством видео и аудио файлов (альтернатива Microsoft Media Player)
Pulse Audio Device Chooser	Инструмент для настройки и управления звуковым сервером Pulse Audio. Например, чтобы направить

	звуковой поток с колонок на USB-наушники или с вашего компьютера на другой компьютер в сети...
Rhythmbox	Музыкальная программа для воспроизведения интернет-радио, потоковой музыки из Интернет и сетевых музыкальных сервисов и вашей коллекции музыкальных файлов (альтернатива iTunes). Rhythmbox также управлять подкастами, портативными плеерами и умеет оцифровывать аудио CD.
Звукозапись	Запись звука.

Поле “Фильтр”

Если вы не можете вспомнить, как найти конкретную программу в меню, или если вы хотите перейти к ней быстрее, воспользуйтесь поисковой возможностью MintMenu. Просто щелкните на “Elyssa” в левом нижнем углу экрана и начните вводить имя или описание искомой программы.

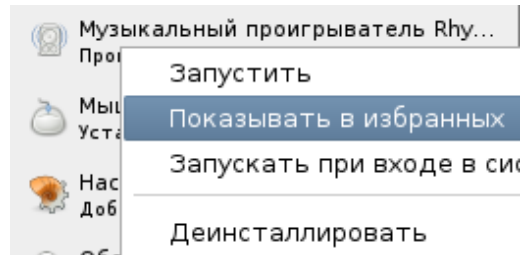


По мере ввода, только программы, соответствующие вашему поиску, будут оставаться видимыми в меню.

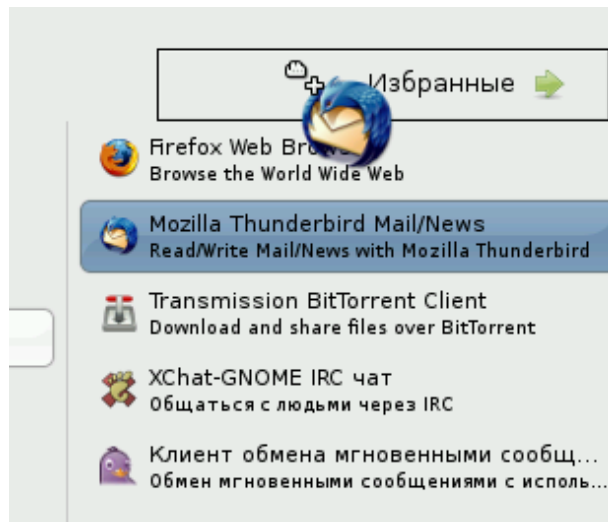
Выберите ваши избранные программы

Некоторые программы вы будете использовать чаще других, и вам понадобится быстрый доступ к тем из них, которые вы будете использовать чаще всего.

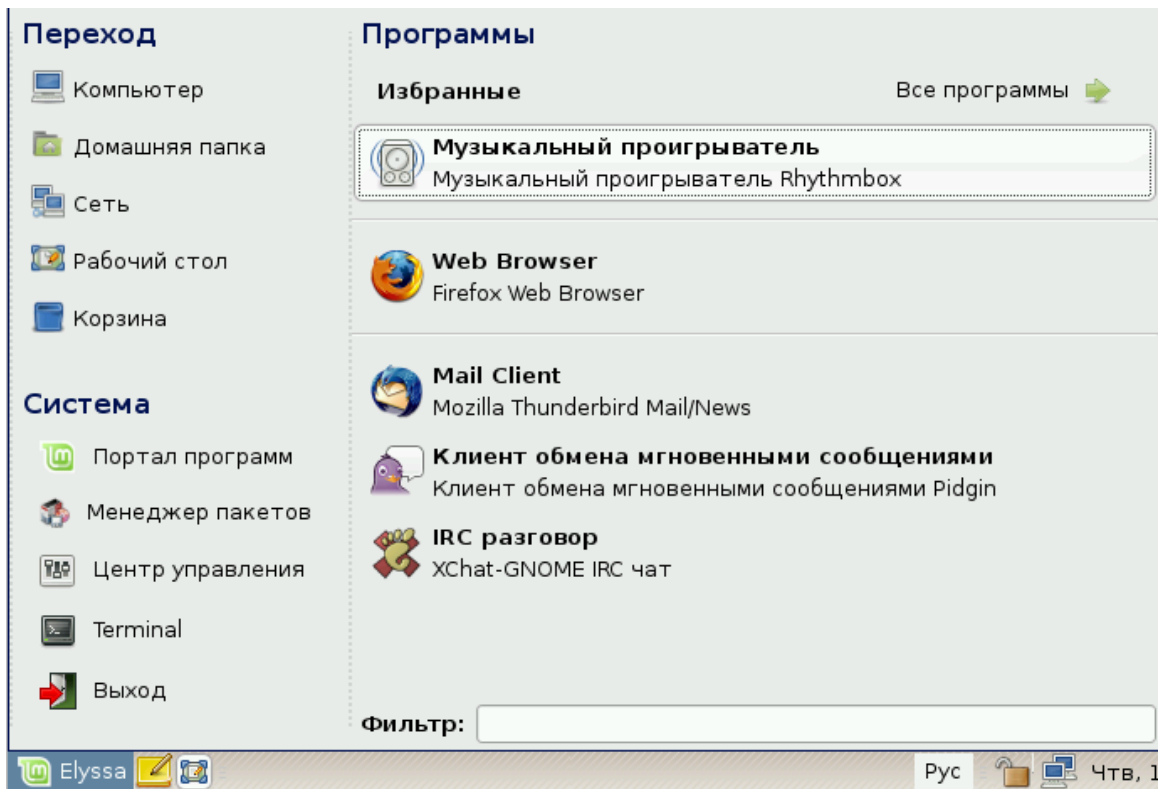
MintMenu позволяет вам выбрать «избранные» программы и дает быстрый доступ к ним.



Щелкните правой кнопкой на нужной программе в MintMenu и выберите “Показывать в Избранных”. В примере выше мы делаем Rhythmbox одним из наших избранных приложений.



Вы также можете перетащить мышкой приложение на кнопку “Избранные”, которая находится в правом верхнем углу меню. В примере выше мы делаем Thunderbird одним из наших избранных приложений.



Щелкните на кнопке «Избранные» в правом верхнем углу MintMenu и вы увидите ваши избранные приложения.

Щелкните правой кнопкой на избранном приложении для их упорядочивания (“Вставить разделитель”, “Вставить отступ”), или удаления из списка избранных программ (“Убрать из избранных”).

В примере выше мы сделали Rhythmbox, Firefox, Thunderbird, Pidgin и Xchat нашими избранными приложениями и разделили их на три разные группы.

Если вы определите Избранные приложения, MintMenu будет показывать по умолчанию их, а не другие приложения. Конечно, вы все еще можете видеть другие приложения, щелкнув на кнопку “Все программы” в правом верхнем углу меню.

Создайте собственные закладки

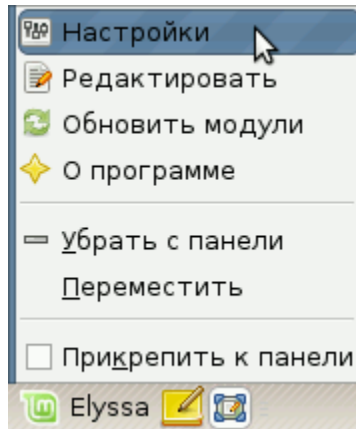
Если вам не нравится идея “Избранных” приложений, вы можете просто использовать вашу панель или рабочий стол для достижения той же цели и получить быстрый доступ к вашим программам. Просто перетащите понравившееся приложение из меню на панель или на рабочий стол.

Автоматический запуск программ при входе

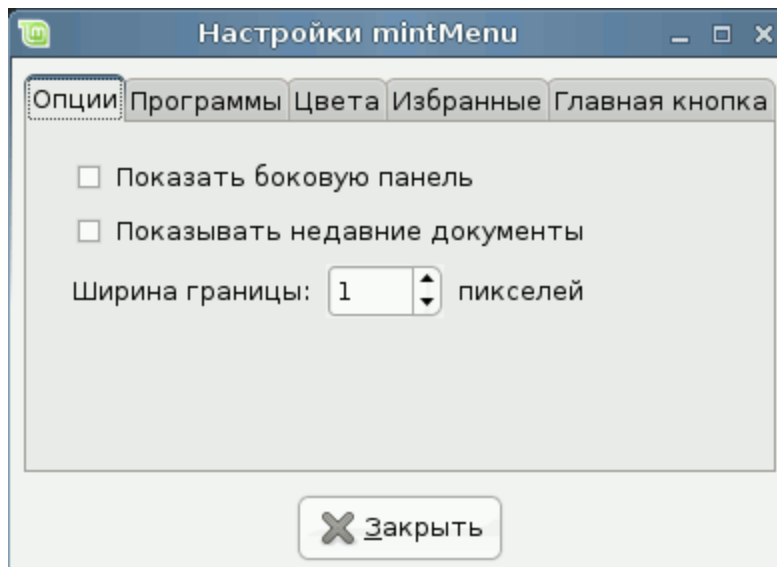
Щелкните правой кнопкой на любой программе в меню и выберите “Запускать при входе в систему”. Приложение будет запускаться автоматически, каждый раз когда вы входите в систему.

Измените внешний вид mintMenu

Вы можете существенно изменить MintMenu.



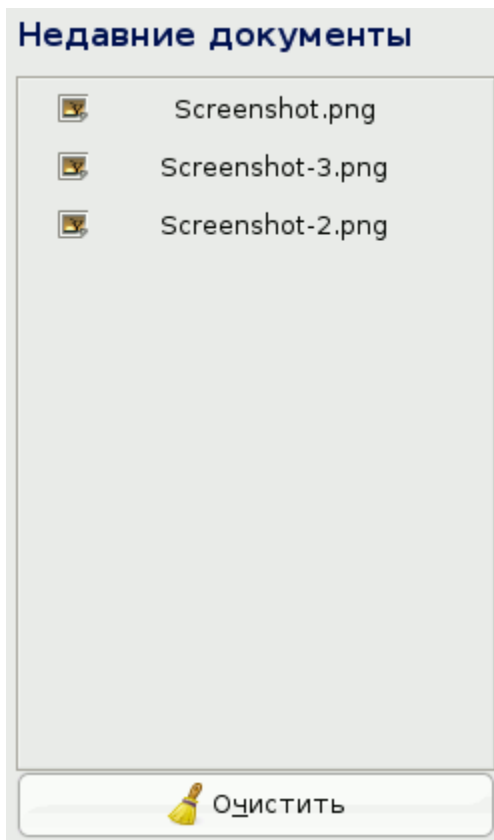
Щелкните правой кнопкой на “Elyssa” и выберите “Настройки”.



Откроется диалог настройки MintMenu. Здесь вы можете изменить практически все аспекты меню Linux Mint. Большинство настроек вступают в силу сразу же, но некоторые требуют перезапуска mintMenu (щелкните на меню правой кнопкой и выберите “Обновить модули”).

Включение Недавних документов

MintMenu содержит модуль, который изначально неактивен (потому что он увеличивает размер меню). Этот модуль показывает 10 самых недавних открытых документов.

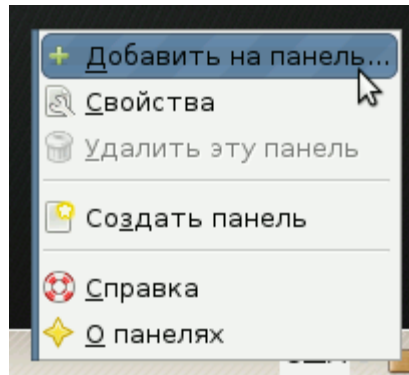


Чтобы активировать этот модуль, откройте настройки MintMenu и включите “Показывать недавние документы”.

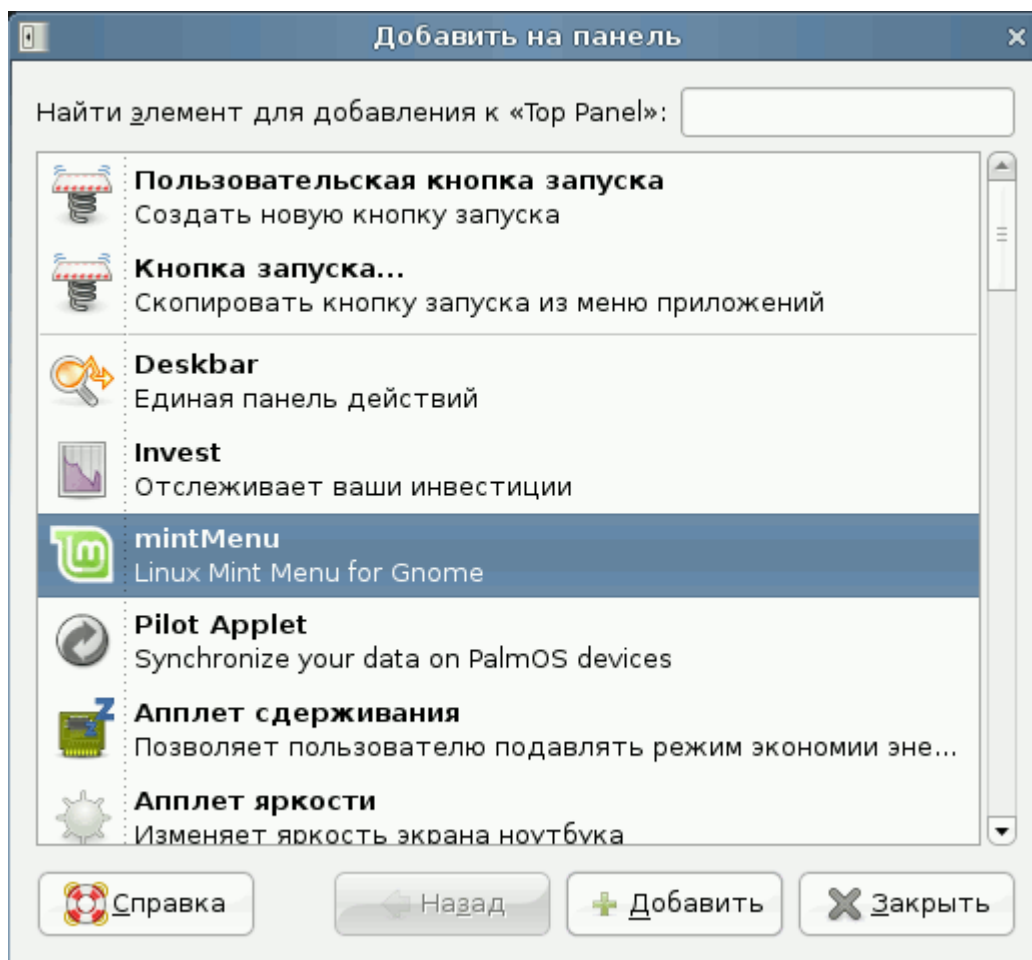
Восстановление исходных настроек

Если вы хотите вернуть исходные настройки, щелкните правой кнопкой мыши на кнопке меню на панели, выберите “Убрать с панели”, затем откройте терминал и введите:

```
gconftool-2 --recursive-unset /apps/mintMenu
```



Затем щелкните правой кнопкой мыши на пустом участке Панели и выберите “Добавить на панель...”.

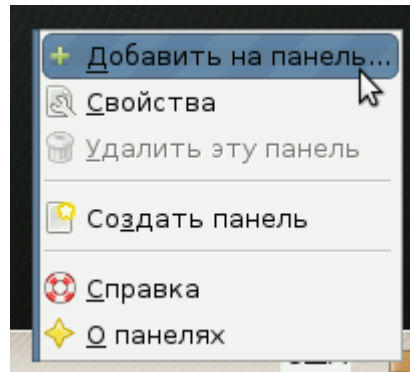


Затем в списке выберите “Linux Mint Menu”.

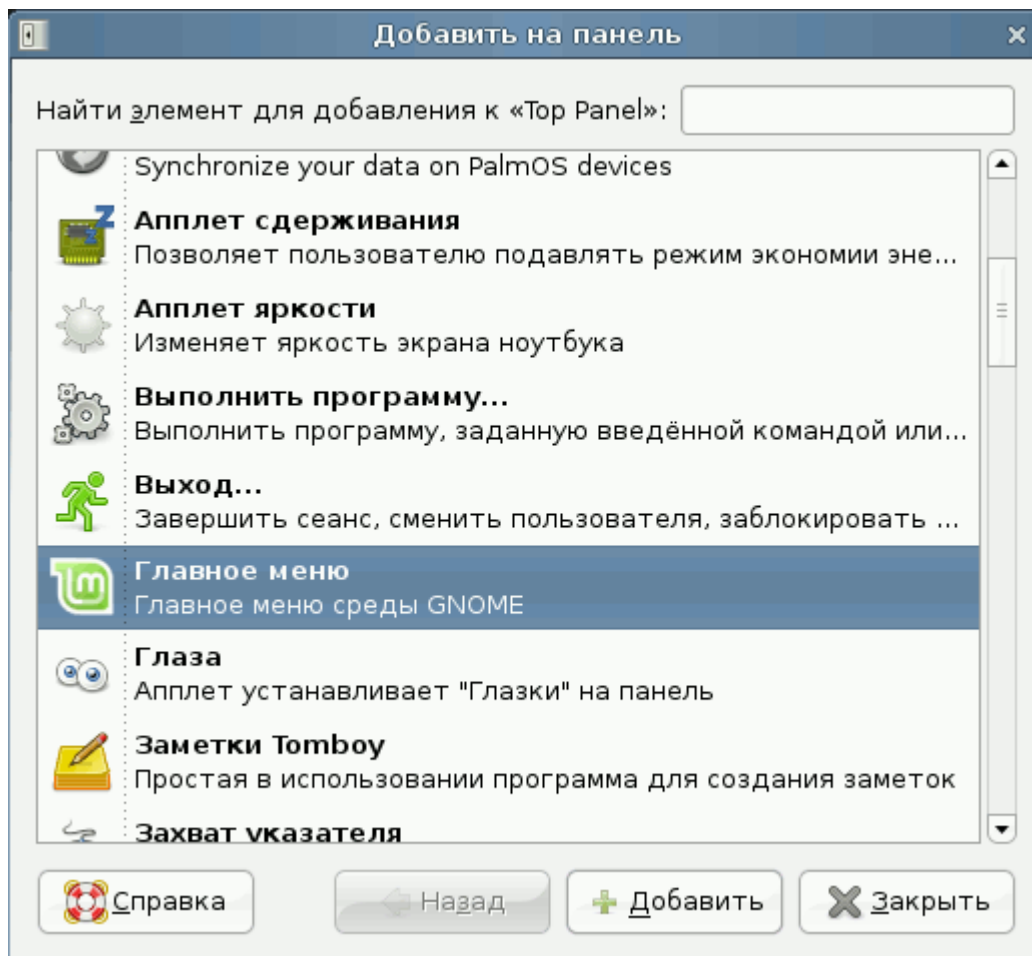
Замена mintMenu стандартным меню Gnome

Если вам не понравится MintMenu, пусть оно и классное, и вы все же захотите использовать обычное меню Gnome, проделайте следующие шаги.

Щелкните правой кнопкой на кнопке меню на панели и выберите “Убрать с панели”.



Затем щелкните правой кнопкой на пустом участке Панели и выберите “Добавить на панель...”

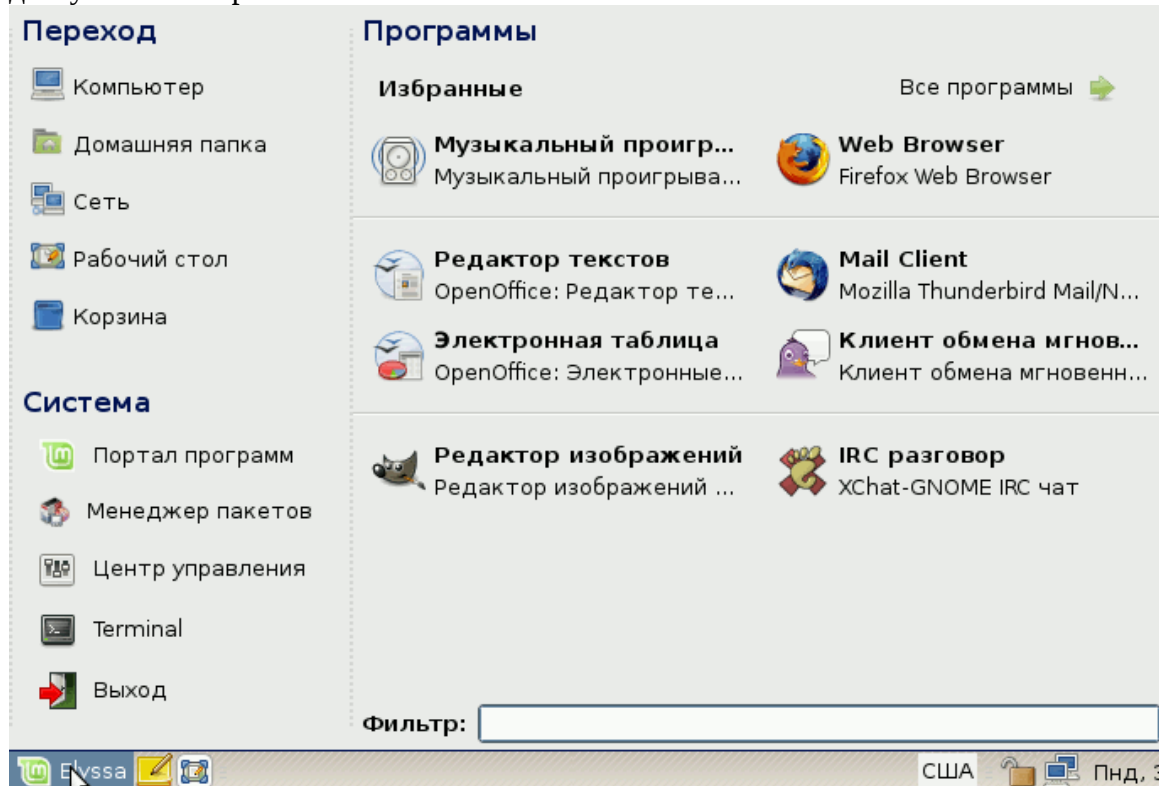


Затем выберите “Главное меню”, если хотите простое меню Gnome, “Строка меню”, если хотите стандартное меню Gnome, или “Linux Mint Menu”, если хотите

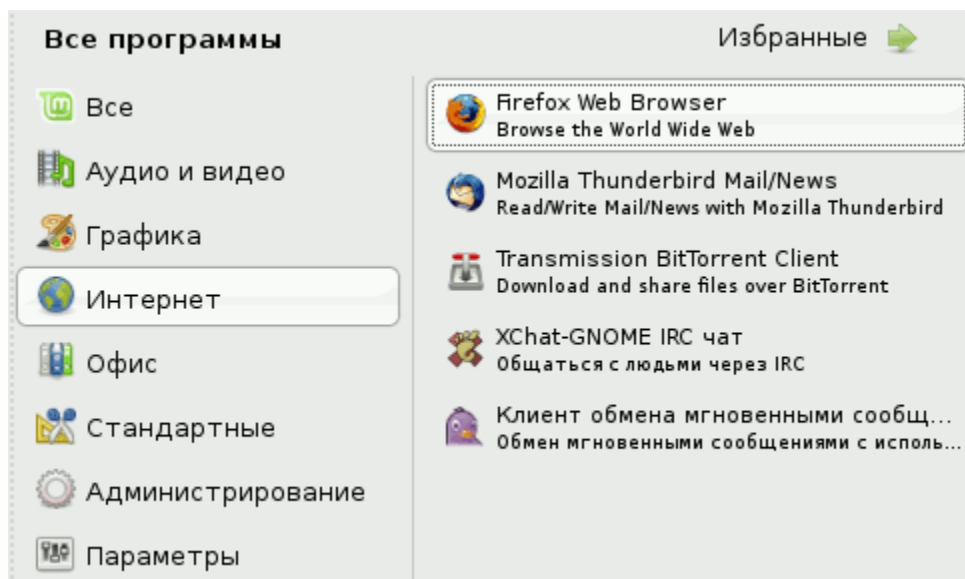
последовать нашему совету, даже если вам не нравится “mintMenu” (что в данный момент вряд ли имеет смысл, но все же является вполне корректным действием).

Изменение других настроек

Есть много деталей, которые вы можете настроить в MintMenu, и две самые классные из них — отображение пояснений к программам в списке программ и использование нескольких колонок в списке избранных программ. Обе установки доступны в настройках mintMenu.



В примере выше мы задали число колонок 2. Мы добавили 8 избранных программ и тщательно их упорядочили. Как видите, это позволило разместить больше избранных приложений на том же пространстве.



В примере выше мы указали MintMenu отображать пояснения к программам. Это немного загромождает меню, но также предоставляет дополнительную информацию о каждой программе.

Установка/удаление программ

Управление пакетами в Linux Mint

Если вы привыкли к Microsoft Windows, скорее всего вам незнакомо понятие “пакетов”. По сути, управление пакетами — возможно, единственный наиболее существенный недостаток Microsoft Windows, и причина ее сильной уязвимости.

Если вы установите Windows на компьютер, вы поймете, что в нее включено очень мало программ. Вы не сможете прочесть многие файлы, не сможете просматривать многие веб-сайты, и не сможете выполнить многие простые задачи. Даже многие ваши устройства могут остаться не распознанными системой. Потратив некоторое время на установку подходящих драйверов, вы вдруг обнаружите, что занимаетесь тем, что ходите с сайта на сайт в поисках программ сторонних производителей... вам необходима программа для распаковки архивов, офисный пакет, антивирус и так далее... Потенциальная проблема очевидна: вы работаете с конкретной версией Windows, которую тестировали в Microsoft. Когда вы добавляете какую-то программу другого производителя, вы уверены, что он протестировал ее с вашей конкретной версией Windows? А было ли протестировано взаимное влияние этой программы и других программ, которые вы устанавливаете? И наконец... вы доверяете этому производителю? Вы, конечно, можете доверять Mozilla, OpenOffice, IBM и другим известным производителям, но как насчет неизвестных поставщиков условно-бесплатных программ или даже производителей антивирусов?

Еще одна с установкой программ в Windows — по сути Windows не управляет ею. Программа сама диктует, как она обновляется, и обновляется ли вообще. Вы никак не можете поддерживать все ваши программы в обновленном состоянии.

Еще одна с установкой программ в Windows — большинство установленных приложений статичны. Большинство приложений распространяются в виде огромных exe файлов или архивов, которые не только содержат нужную вам программу, но и все необходимые ей библиотеки. Конечно, чем больше программ вы устанавливаете, тем больше программ содержат те же самые библиотеки... и конечно, когда вы обновляете одну из них, другие остаются необновленными.

Управление программами на порядок лучше в Linux и во всех современных операционных системах. Пакеты — это части программ, которые зависят друг от друга. Дистрибутивы Linux обычно содержат все программы, которые вам нужны, и гарантируют, что они были протестированы и упакованы для вашего выпуска вашего дистрибутива.

Поэтому, например, когда вы устанавливаете Opera, Real Player или Google Earth в Linux Mint, эти приложения устанавливаются не с Opera, Real или Google. Конечно, изначально эти приложения поступают от них, но вам они становятся доступны только после правильной упаковки и тестирования. Другими словами, вам никогда не придется лазить по Интернет в поисках программ, все что вам надо, у вас под рукой, уже оттестированное для вас и для вашей системы, вам только остается установить нужный пакет.

Linux Mint обновляется автоматически при помощи инструмента mintUpdate, который обновит не только операционную систему, но и все установленные на вашей машине программы.

Если вы об этом узнали только сейчас и удивляетесь, как это вы могли потерять столько времени на Windows без менеджера пакетов, ответ будет: “Мы не знаем. Мы тоже теряемся в догадках, как Vista поставляется без него, ведь Linux он появился еще в начале 90х.”

Но достаточно сарказма! Давайте посмотрим, как устанавливать программы в Linux Mint, как их удалять и как все поддерживать в обновленном состоянии.

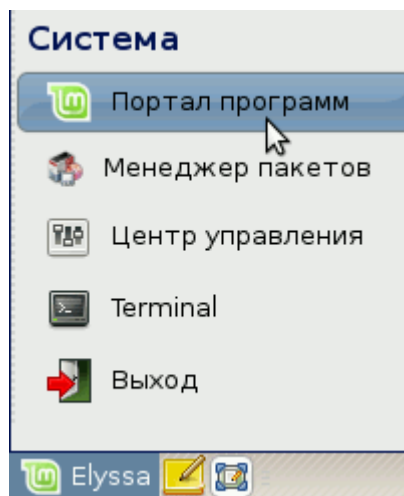
Установка новых приложений

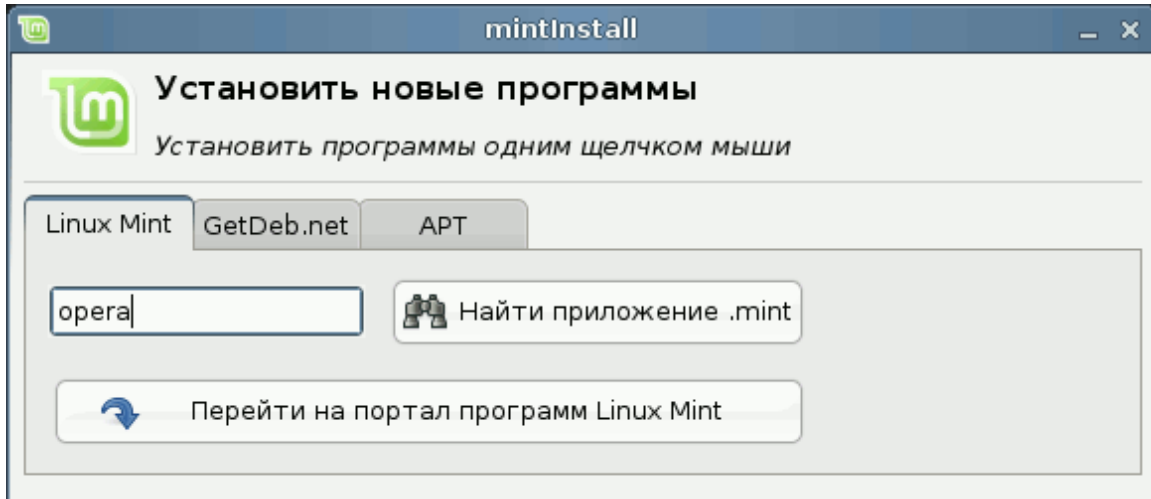
Некоторые наиболее популярные приложения, которые не устанавливаются в Linux Mint по умолчанию, - это Opera, Skype, Acrobat Reader, Google Earth и Real Player. Вероятно, вы также захотите добавить игры (в Linux есть много хороших бесплатных игр).

mintInstall и Портал программ

Самый простой способ установить программу в Linux Mint — использовать Портал программ и инструмент под названием MintInstall.

Откройте MintMenu и выберите “Портал программ”.

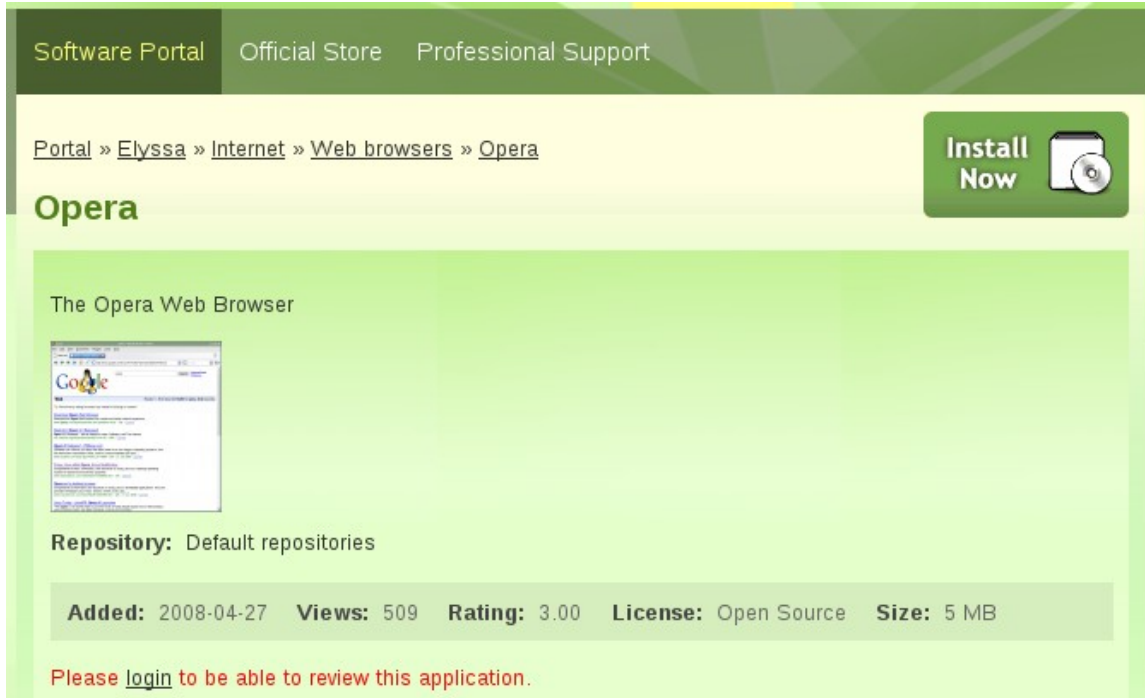




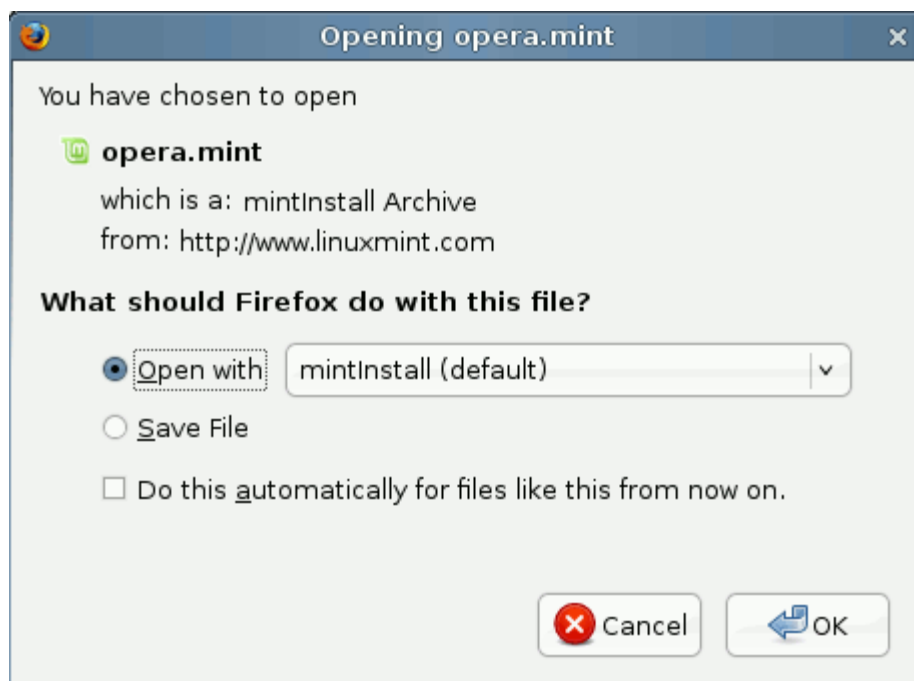
Откроется MintInstall. В этом примере мы установим веб-обозреватель “Opera”. Из MintInstall вы можете открыть Портал программ (откроется Firefox на странице Портала программ: <http://www.linuxmint.com/software>) или «Найти приложение .mint».



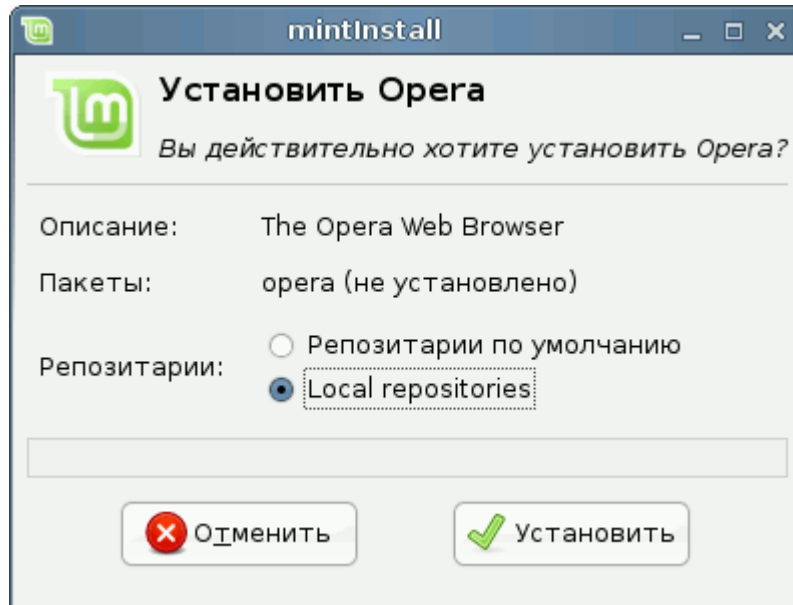
Во втором случае Firefox откроет Портал программ и покажет приложения, чье название или описание соответствует тому, что мы искали (в нашем примере “opera”). Щелкните на названии приложения.



Вы теперь увидите страницу для программы Opera, описание ее пакета и снимками экрана. Если вы войдете на портал программ как зарегистрированный пользователь, вы сможете давать оценки программам и оставлять отзывы. Когда будете готовы, нажмите “Install Now”.



Выберите “Открыть с помощью mintInstall” (вы также можете сохранить файл .mint локально и дважды щелкнуть на нем на Рабочем столе).



MintInstall снова откроется и спросит, хотите ли вы установить Opera. Нажмите “Установить”, и когда система закончит загрузку и установит Opera, вы найдете ее в категории “Интернет” в MintMenu.

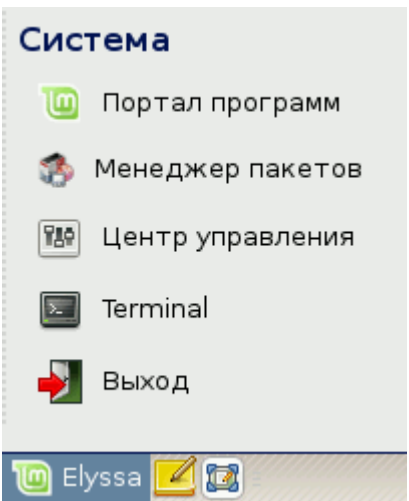
На Портале программ доступны самые известные и популярные программы, вы можете их установить через mintInstall.

Примечание: С mintInstall вы можете устанавливать по одному приложению за раз.

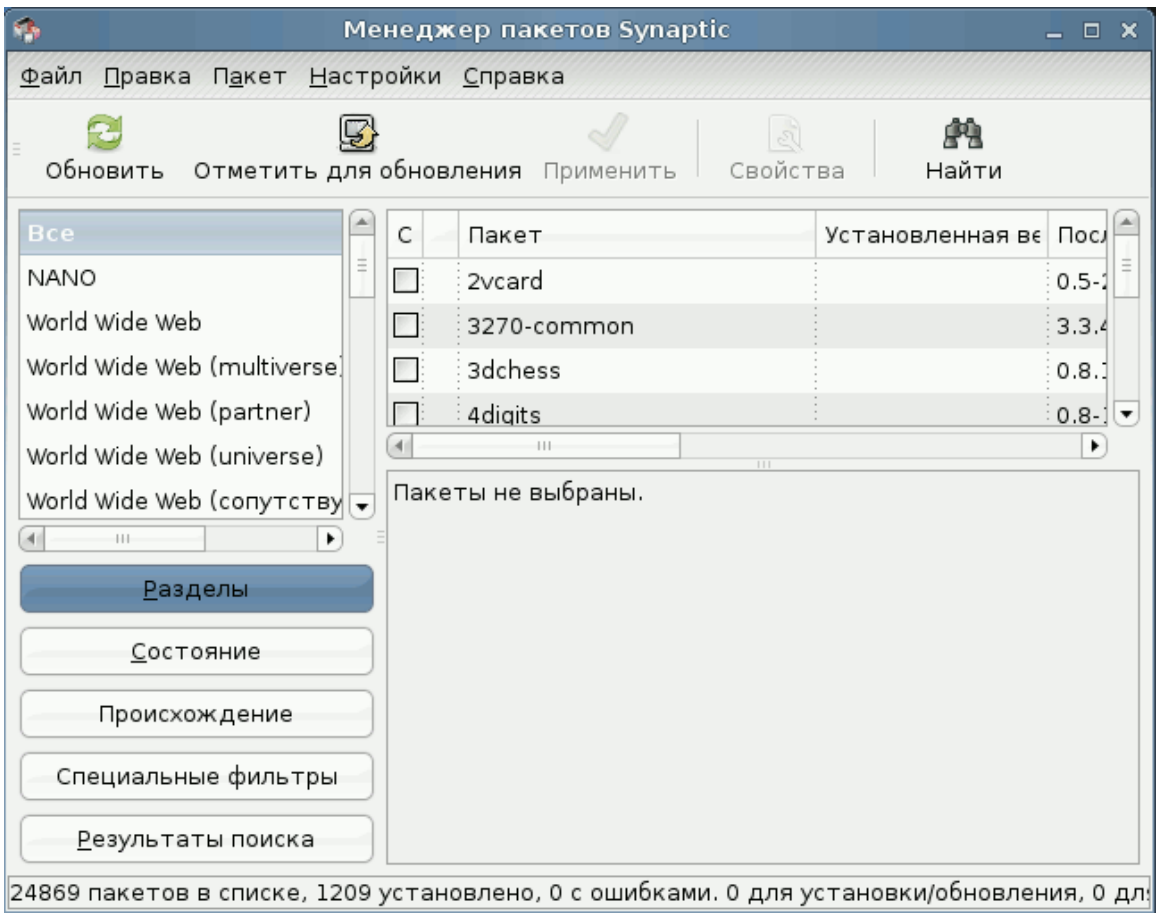
Synaptic и APT

Если вы хотите установить более одного приложения, или если вы ищете что-то, чего нет на Портале программ, Linux Mint предоставляет два других способа установки программ. Первый — это оконный инструмент “Synaptic”, а второй — инструмент командной строки “APT”.

Давайте посмотрим, как бы мы устанавливали Opera с их помощью:

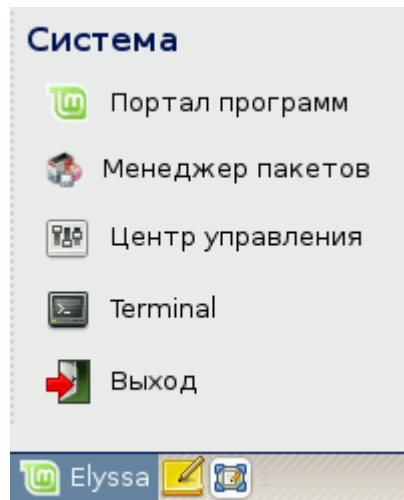


Откройте MintMenu и выберите “Менеджер пакетов”.



Щелкните на кнопке “Найти” и введите “opera”. Затем перейдите к списку пакетов и найдите пакет с описанием Opera Web Browser. Щелкните правой кнопкой на названии пакета и выберите “Отметить для установки”, затем нажмите кнопку “Применить”.

Теперь давайте посмотрим, как установить Опера при помощи инструмента командной строки АРТ.



Откройте MintMenu и выберите “Терминал”. Затем введите такую команду:

```
apt install opera
```

Примечание: Перед использованием АРТ проверьте, закрыт ли Synaptic. Synaptic использует АРТ как фоновый процесс, поэтому обе эти программы не могут выполняться одновременно.

Как видите, использовать АРТ чрезвычайно просто, но он не графический. Это не беда. Если вы делаете только первые шаги в Linux, вероятно, вы предпочтете графический интерфейс, но со временем вы захотите выполнять задачи быстро и эффективно, и как видите, самый быстрый способ установки Опера — ввести “apt install opera”. Нет ничего проще.

Но между Порталом программ и Synaptic/АРТ есть одно существенное отличие. При помощи Synaptic и АРТ вы по сути управляете пакетами. В нашем примере приложение Опера очень простое и состоит из единственного пакета, который тоже называется “opera”, но не всегда все так просто, и иногда вы можете не знать, как называется пакет. Иногда у вас может даже не быть доступа к пакетам какого-то приложения.

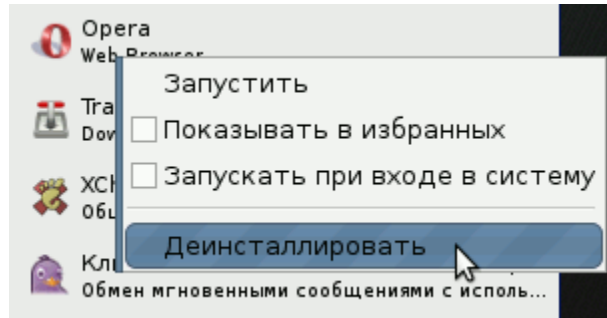
С Порталом программ все иначе, потому что он позволяет устанавливать “приложения”, выбирая для вас правильные “пакеты”, не только из хранилищ (баз данных пакетов), доступных в Synaptic и АРТ, но и с других серверов Интернет.

Вы можете предпочесть Портал программ по двум причинам:

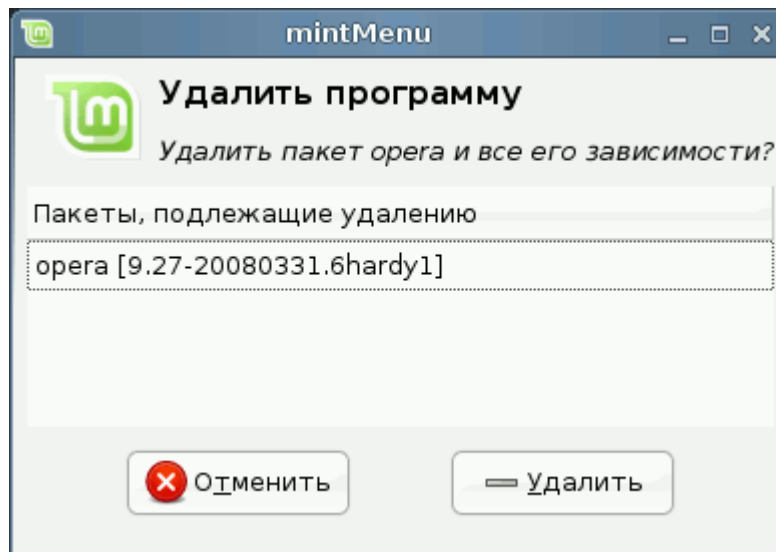
- Потому что вам непривычны АРТ/Synaptic
- Потому что он может устанавливать приложения, которые недоступны другим инструментам.

Удаление приложений

Удалить приложение в Linux Mint очень просто. Достаточно навести указатель мыши на приложение в mintMenu, щелкнуть на нем правой кнопкой и выбрать “Деинсталлировать”.



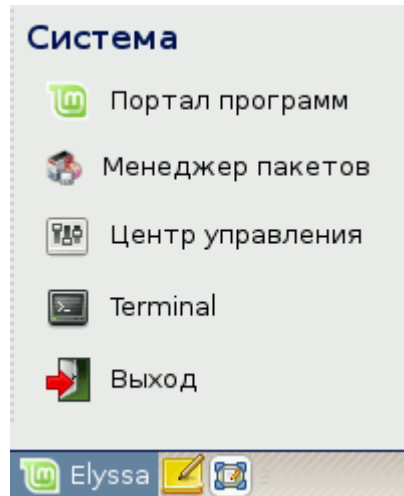
MintMenu находит пакеты и зависимости выбранного приложения.



Щелкните “Удалить”, и приложение будет удалено.

APT

Другой способ удаления приложений — использовать APT. Опять же, речь идет о приложениях командной строки, но посмотрите, как это удивительно просто:



Откройте MintMenu и выберите “Терминал”. Затем введите команду:

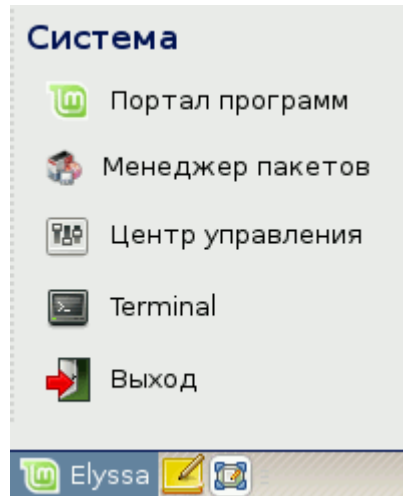
```
apt remove opera
```

Примечание: Перед использованием APT проверьте, закрыт ли Synaptic. Synaptic использует APT как фоновый процесс, поэтому обе эти программы не могут выполняться одновременно.

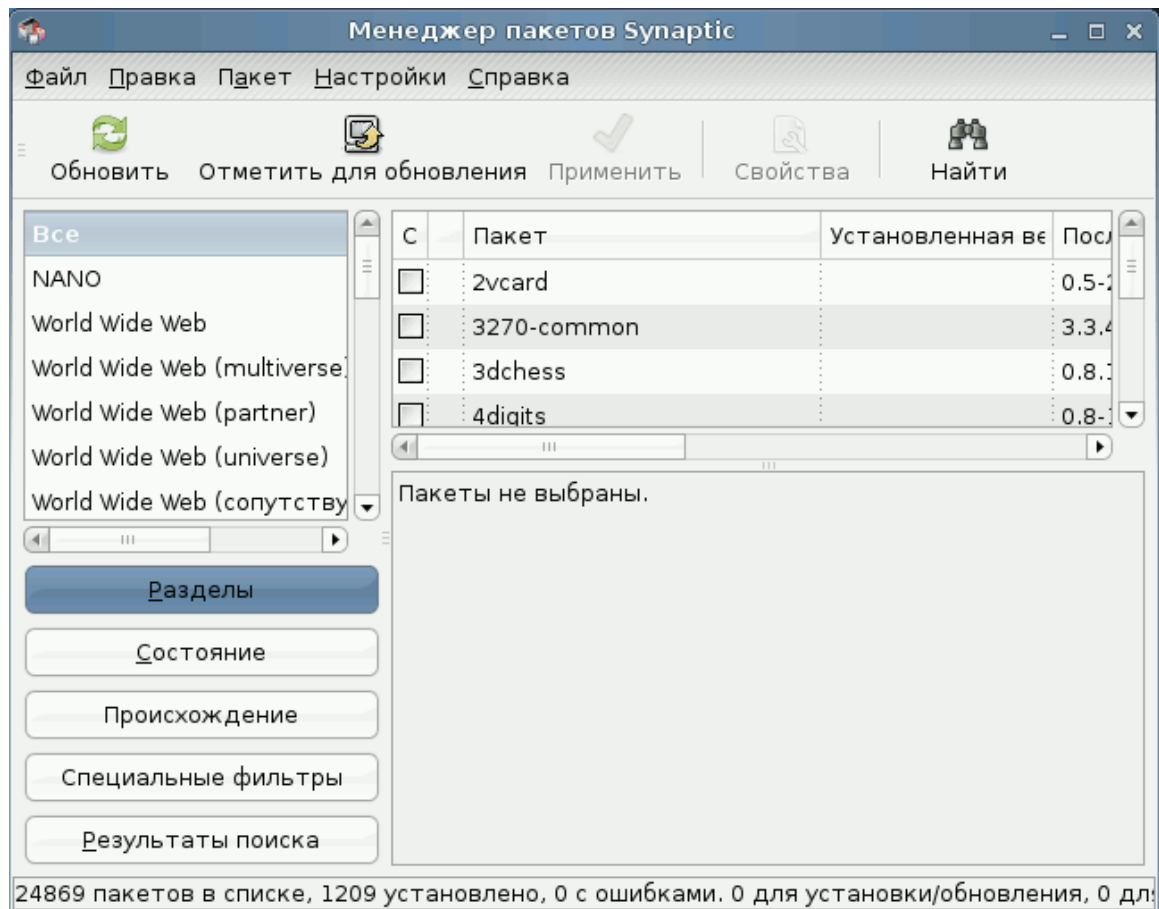
И все. Одной единственной командой вы удалили Opera со своего компьютера.

Synaptic

Для удаления пакетов вы также можете использовать Synaptic... Цель Linux — дать возможность выбора; давайте посмотрим, как это сделать.



Откройте MintMenu и выберите “Менеджер пакетов”.



Щелкните на кнопке “Найти” и введите “opera”. Найдите в списке пакетов тот, что соответствует Opera Web Browser. Щелкните на нем правой кнопкой, выберите “Отметить для удаления”, затем щелкните на кнопке “Применить”.

Обновление системы и приложений

Если появляется новая версия какого-либо пакета, установленного у вас на компьютере, вы можете его обновить. Это может быть обновление безопасности какого-то компонента операционной системы, это может быть оптимизация определенной библиотеки или даже новая версия Firefox. В конечном итоге, ваша система состоит из пакетов, и любая ее часть может быть обновлена путем получения обновлений пакета. Это означает замену текущего пакета новой версией.

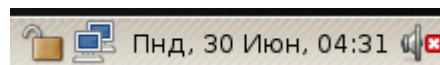
Есть много способов этого достичь, но только один из них мы рекомендуем.

Вы можете использовать APT для обновления всех ваших пакетов (“apt upgrade”) или можете запустить Synaptic и нажать кнопку “Отметить для обновления”, но мы настоятельно рекомендуем вам не делать этого. Причина проста — эти инструменты неразборчивы в применении обновлений и предполагают, что вам нужны все обновления.

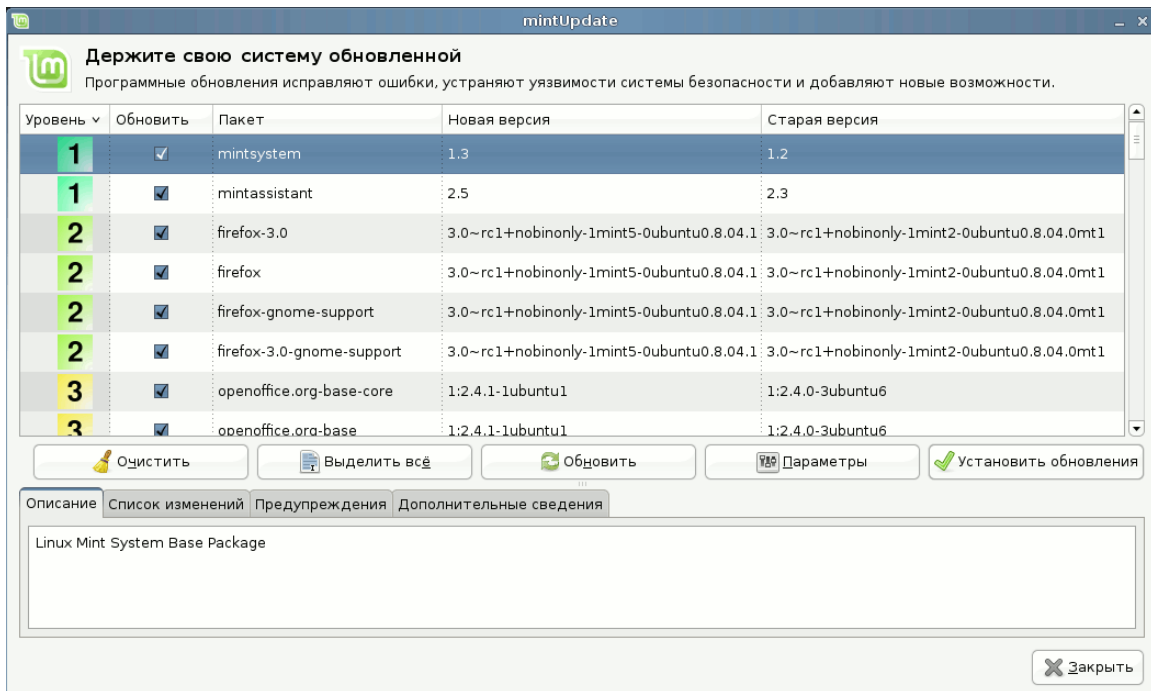
Некоторые части системы можно безопасно обновлять, а некоторые нет. Например, обновляя ядро (часть, ответственная, среди прочего, за распознавание оборудования) вы можете нарушить работу звука, WI-FI карточки и даже некоторых приложений, таких как VMWare и Virtualbox, которые тесно связаны с ядром.

Используем mintUpdate

Linux Mint включает в себя инструмент под названием MintUpdate. Он дает больше информации об обновлениях и позволяет вам указать, как далеко вы хотите пойти в их применении. Он имеет вид навесного замка и находится в правом нижнем углу экрана.



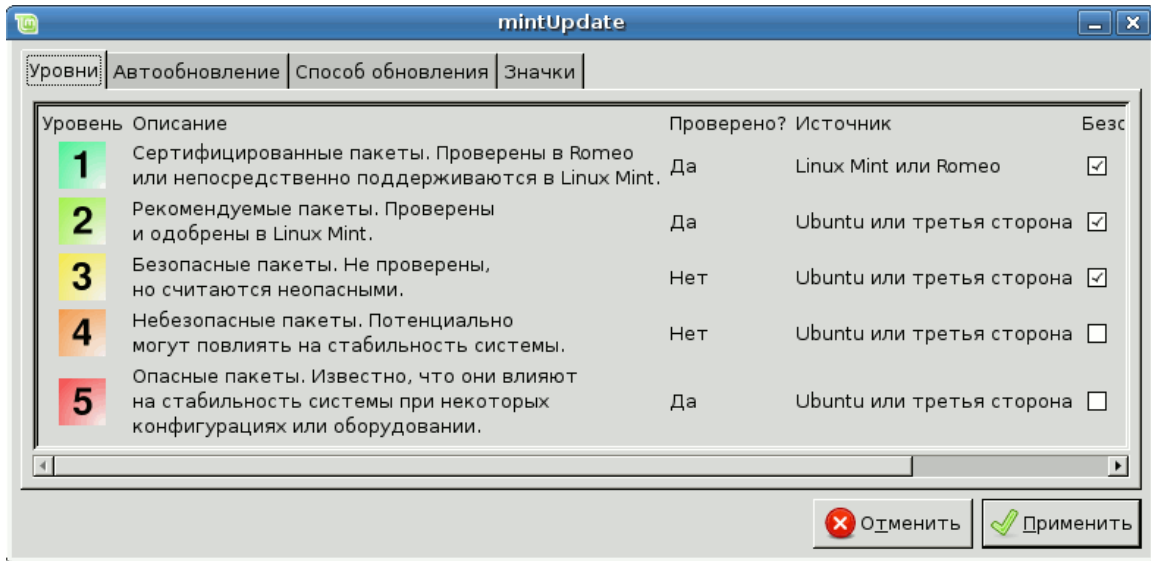
При наведении на него указателя мыши он говорит, обновлена ли система, или для нее есть обновления.



Если вы щелкните на замке, откроется MintUpdate и покажет доступные обновления. Интерфейс очень прост в использовании. Для каждого обновляемого пакета вы можете прочесть описание, список изменений (в котором разработчики описывают изменения при модификации пакета), а также предупреждения или дополнительную информацию об обновлениях, если таковая есть в Linux Mint. Также вы можете видеть номера текущих и новых версий установленных у вас пакетов. Наконец, вы можете видеть уровень стабильности, назначенный обновлению пакета. Каждое обновление пакета является улучшением или устраняет уязвимость безопасности, но это не значит, что вы не рискуете, устанавливая его, и что оно не приведет к новым ошибкам. Linux Mint назначает каждому пакету уровень стабильности, тем самым говоря вам, насколько безопасно применять то или иное обновление.

Конечно, вы можете щелкать на заголовках столбцов, чтобы сортировать список по уровню стабильности, статусу, имени пакета или версии. Вы можете выделить все обновления или снять выделение с них, используя кнопки “Очистить” и “Выделить все”.

Уровни 1 и 2 обновлений не несут рисков, и вам всегда следует их применять. Обновления 3-го уровня “должны быть безопасны”, и хотя мы рекомендуем вам применять их, предварительно прочтите список изменений. Если вы столкнетесь с какой-либо проблемой, устанавливая обновление 3-го уровня, команда разработчиков Linux Mint примет меры, чтобы назначить этому обновлению уровень 4 или 5, чтобы предупредить или постараться предотвратить установку данного обновления другими пользователями.

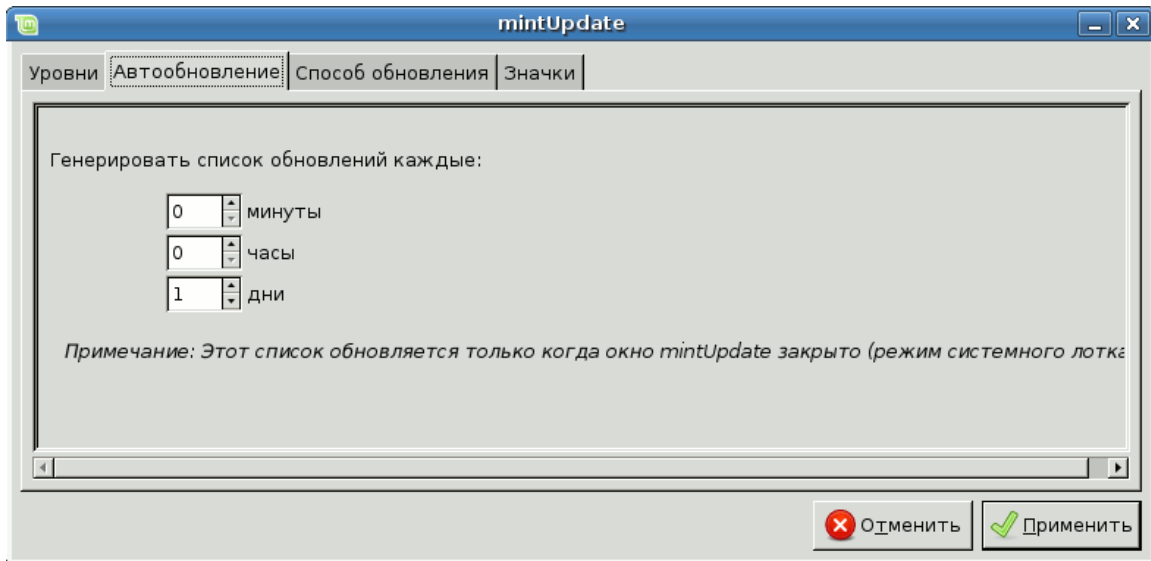


Если вы щелкните на кнопке “Параметры”, вы увидите такое окно, как показано выше. По умолчанию MintUpdate извещает вас об обновлениях уровней 1, 2 и 3. Вы можете предпочесть сделать уровни 4 и 5 “отображаемыми”. Это пополнит перечень обновлений. Если хотите, можете (но мы этого не рекомендуем) пометить обновления 4-го и 5-го уровня как “безопасные”. MintUpdate будет выбирать их по умолчанию.

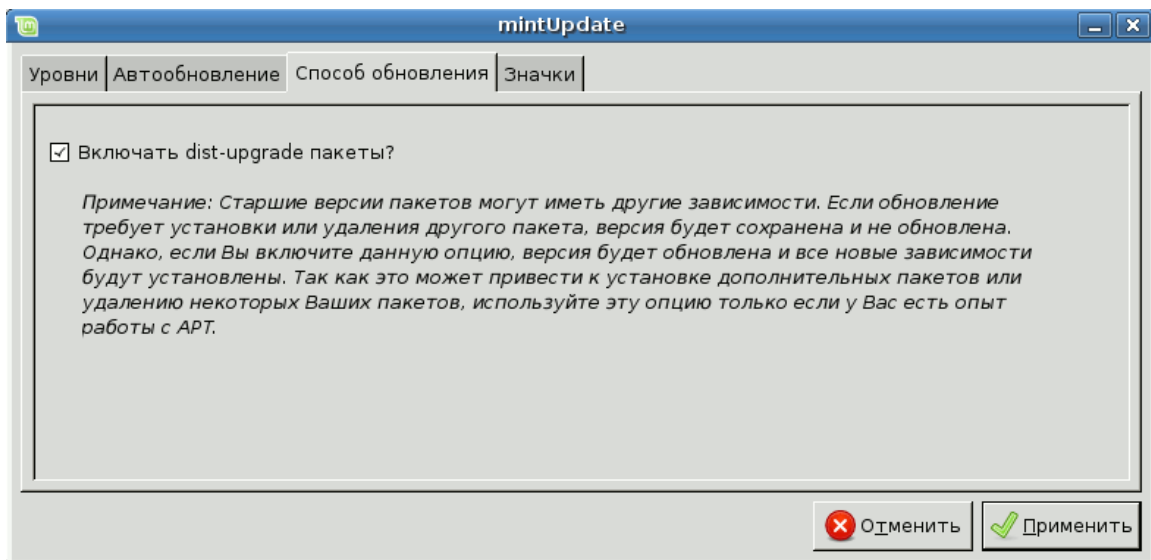
MintUpdate учитывает только “безопасные” обновления. Поэтому, когда он говорит вам, что ваша система не требует обновлений, это значит, что нет доступных обновлений с уровнем, который вы определили как “безопасный”.

MintUpdate показывает в списке только “отображаемые” обновления.

Например, если вы пометили все уровни как “отображаемые”, а уровни 1 и 2 как “безопасные”, вы увидите в списке много обновлений, но MintUpdate, вероятно, скажет вам, что система не требует обновлений.



Вкладка “Автообновление” позволяет вам определить, как часто MintUpdate будет проверять обновления.

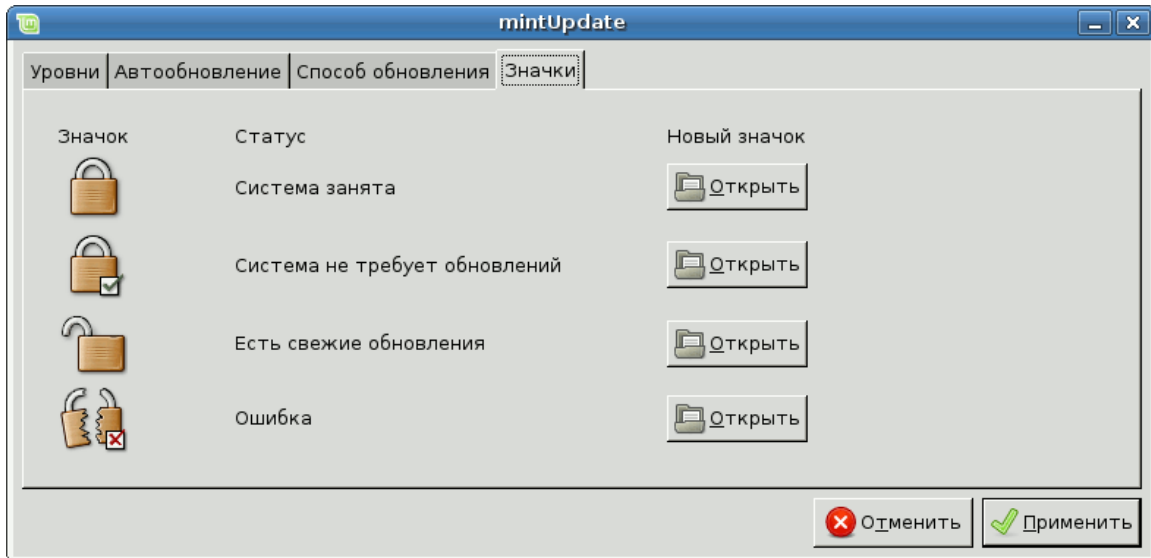


Вкладка “Способ обновления” позволяет вам указать, должен ли MintUpdate устанавливать новые зависимости. Например, если у вас установлен пакет А версии 1 и появился пакет А версии 2, но в версии 2 есть новая зависимость от пакета Б, который у вас отсутствует... что произойдет?

Если вы оставили этот флажок выключенным, версия 2 не появится в списке обновлений.

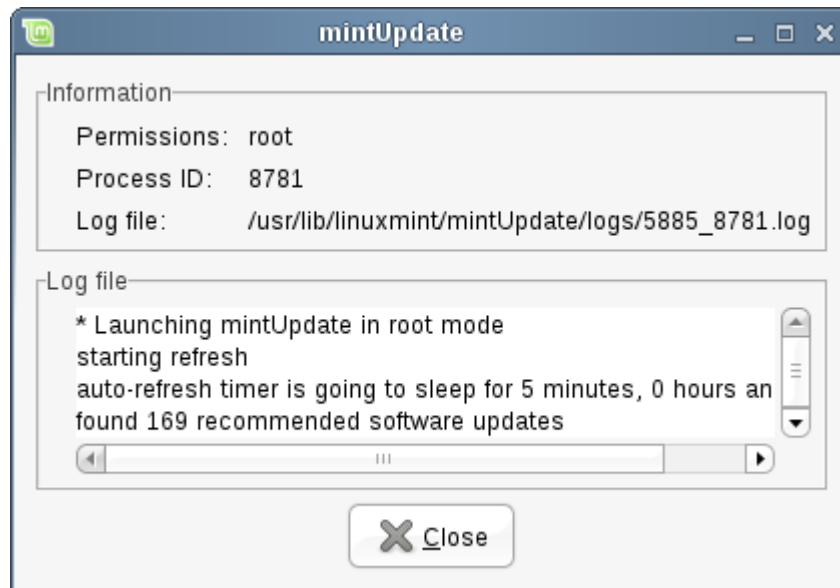
Если вы включили этот флажок, то версия 2 появится в списке, и пакет Б будет установлен как зависимость.

Будьте осторожны с этой опцией, так как зависимости могут от вашего имени устанавливать новые пакеты, но иногда могут и удалять установленные пакеты.



Последняя вкладка позволяет вам сменить значки, используемые в MintUpdate в системном лотке.

Примечание: Если вы столкнетесь с ошибкой в MintUpdate (Например, “Не удастся обновить список пакетов”), проверьте лог-файлы MintUpdate. Щелкните правой кнопкой на значке в виде замка в системном лотке и выберите “Информация”. Откроется окно:



На этом экране вы видите идентификатор процесса mintUpdate, выполняется ли он с правами пользователя root, и содержимое его лог-файла.

Сделайте вашу систему максимально полезной

Вы используете все возможности вашей системы? Вы нажимаете “CTRL+C” на клавиатуре для копирования текста? Открываете текстовый редактор, чтобы сделать заметку? Делитесь файлами с друзьями? Есть много способов выполнения простых задач, некоторые из них удобнее других. Эта глава покажет вам некоторые особенности Linux, Gnome и рабочего среды Linux Mint, чтобы удостовериться, что вы получаете максимум пользы от вашей системы.

Копирование и вставка мышкой

Большинство людей привыкли заходить в меню “Правка” или щелкать правой кнопкой на том, что хотят скопировать. В Linux Mint вы можете делать то же, что делали бы в Windows. Но большинство операционных систем GNU/Linux также позволяют вам копировать и вставлять содержимое мышкой. Это работает так: левая кнопка мыши копирует, а средняя вставляет. Нет ничего проще!

Давайте это опробуем. Запустите Редактор текстов OpenOffice или текстовый редактор, или любую программу, какую хотите, в которой вы можете вводить текст. Напишите несколько предложений. Выделите текст левой кнопкой мышки. В Windows вы бы выделили текст, щелкнули на меню “Правка” и выбрали бы пункт “Копировать”. Некоторые опытные пользователи ввели бы комбинацию клавиш на клавиатуре, такую как “CTRL+C”. В Linux все намного проще. Просто выбирая текст вы уже его копируете. Совершенно верно... этот текст уже скопирован в “буфер мышки”, вам больше ничего не надо нажимать.

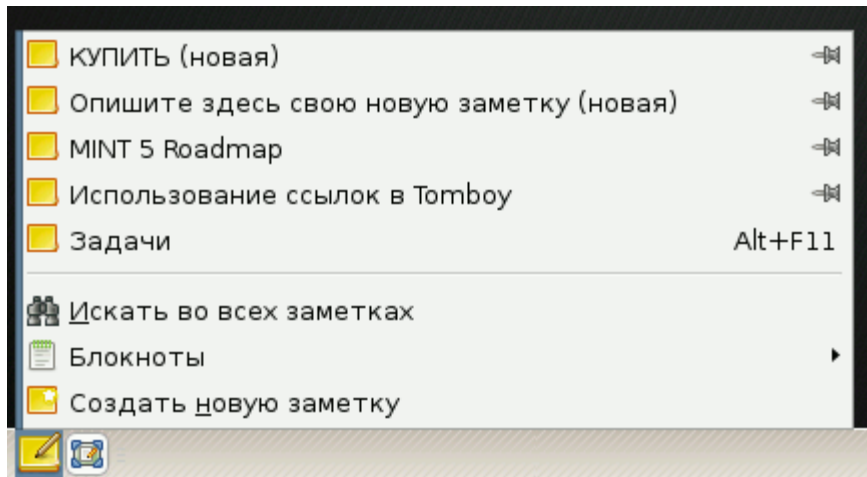
Теперь щелкните в другой части документа, чтобы переместить курсор, или щелкните средней кнопкой мыши (колесиком, если у вас мышь с колесиком, или левой и правой кнопкой одновременно, если у вашей мышки только две кнопки). Как видите, текст, который вы выделили ранее, вставился.

Чем больше вы будете к этому привыкать, тем быстрее вы будете копировать и вставлять содержимое. Этот прием работает также на большинстве операционных систем Unix и GNU/Linux.

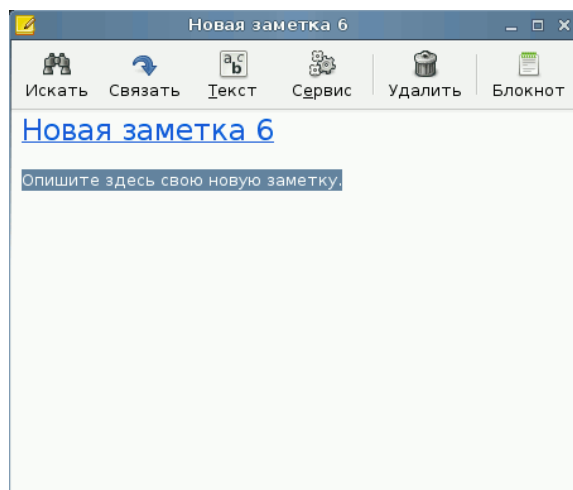
Примечание: Буфер, используемый мышкой, отличается от того, который используется рабочей средой Gnome. Поэтому вы можете скопировать что-то мышкой, а что-то другое при помощи “CTRL+C” или из меню “Правка”. Благодаря этому вы можете копировать два элемента одновременно, и в зависимости от способа копирования, вы можете вставлять их либо средней кнопкой мыши, либо при помощи “CTRL+V” или меню “Правка”.

Создаем заметки в Tomboy

Все мы создаем заметки. Адрес ли это, продиктованный кем-то по телефону, или постоянно растущий список дел на будущее, или какая-то требующая запоминания информация, мы часто оказываемся в ситуации, когда надо сделать быструю заметку. Кто-то использует множество рукописных заметок, разложенных вокруг компьютера, но не могут найти ручку в нужный момент, кто-то тратит время, запуская программы, которые для этого не предназначены (Редактор текстов OpenOffice, например, не очень удобен для заметок), и лишь немногие используют программы, предназначенные для заметок. Приложение для заметок в Linux Mint - Заметки Tomboy. Оно находится в левом нижнем углу экрана.



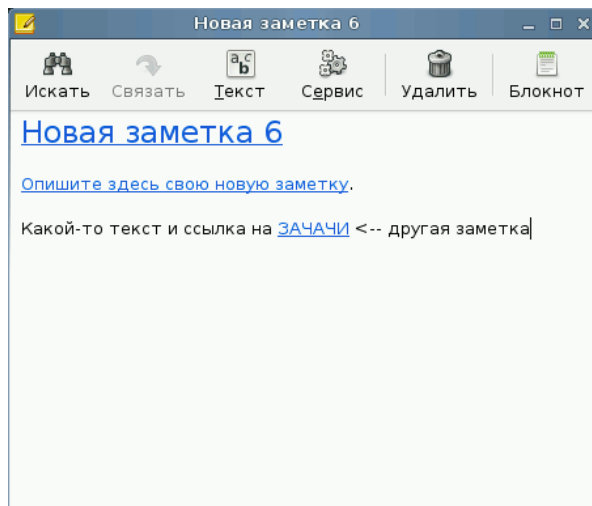
Заметки Tomboy использовать очень просто. Щелкните на нем, и вы увидите список ваших заметок. Вы можете создать новую заметку, щелкнув “Создать новую заметку”.



Откроется новая заметка. Изменив ее заголовок, вы также измените ее название. Вы можете написать в нее все, что угодно, и закрыть, не сохраняя. Текст, который вы написали в заметке, всегда будет доступен в Заметках Tomboy, от вас не требуется что-то сохранять, вы можете даже перегрузиться или выключить компьютер. Ваша заметка не требует сохранения, она сохраняется автоматически, во время написания.

Когда вы решите, что какая-то заметка вам больше не нужна, откройте ее и нажмите кнопку “Удалить”.

Если в своей заметке вы напишите название другой заметки, Tomboy автоматически создаст ссылку на ту заметку, и вы сможете щелкнуть на этой ссылке, чтобы открыть ту заметку.



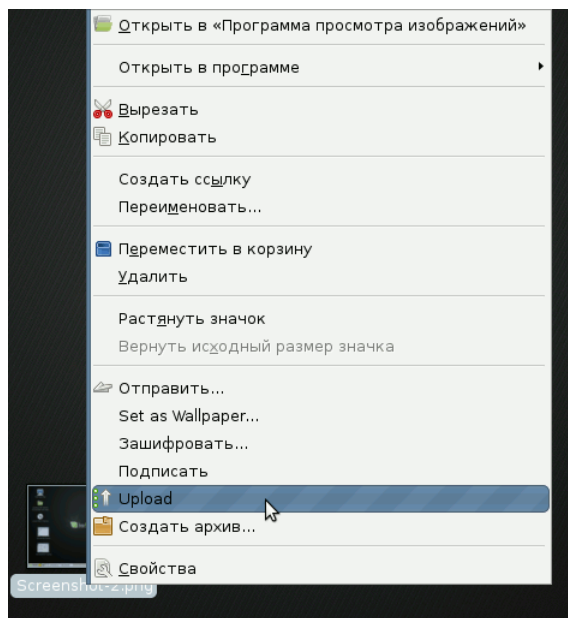
Вы также можете использовать разное форматирование в своей заметке и использовать многие возможности, предоставляемые Заметками Tomboy (синхронизация, поиск, экспорт в PDF/HTML... и т.д.).

Делитесь файлами при помощи mintUpload

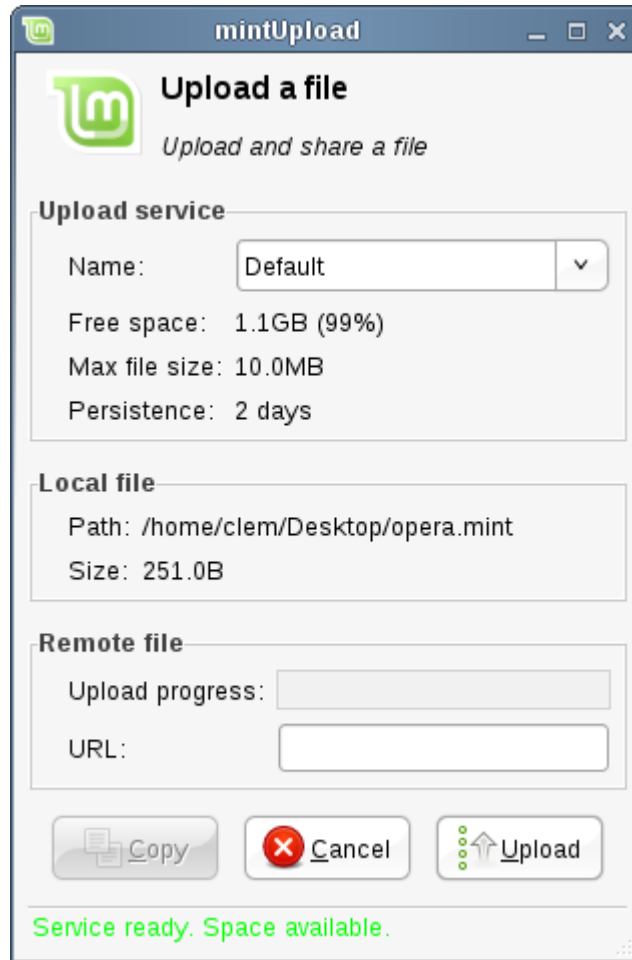
Легко послать кому-то электронную таблицу или документ. Вы просто открываете почтовое приложение и посылаете его во вложении. Но что если вы хотите поделиться фотографиями после отпуска? Или видео? Они поместятся в электронный почтовый ящик? Будет ли размер файлов проблемой? Конечно, да. Электронная почта и вложения хороши, пока вложенные файлы невелики. Если вы хотите послать большие файлы, обычно больше 1МБ, вам нужен другой способ.

Большинство использует сетевой сервис, например, picasa.net для фотографий, youtube.com для видео, но если вам надо просто послать эти файлы, причем необязательно их публиковать в сети, это решение не идеально. Кто-то использует сервисы раздачи, которые изобилуют рекламой, ограничениями, неудобны для вас и для тех, кому вы эти файлы посылаете (надо регистрироваться в системе и т.п.) и не интегрированы в рабочее окружение.

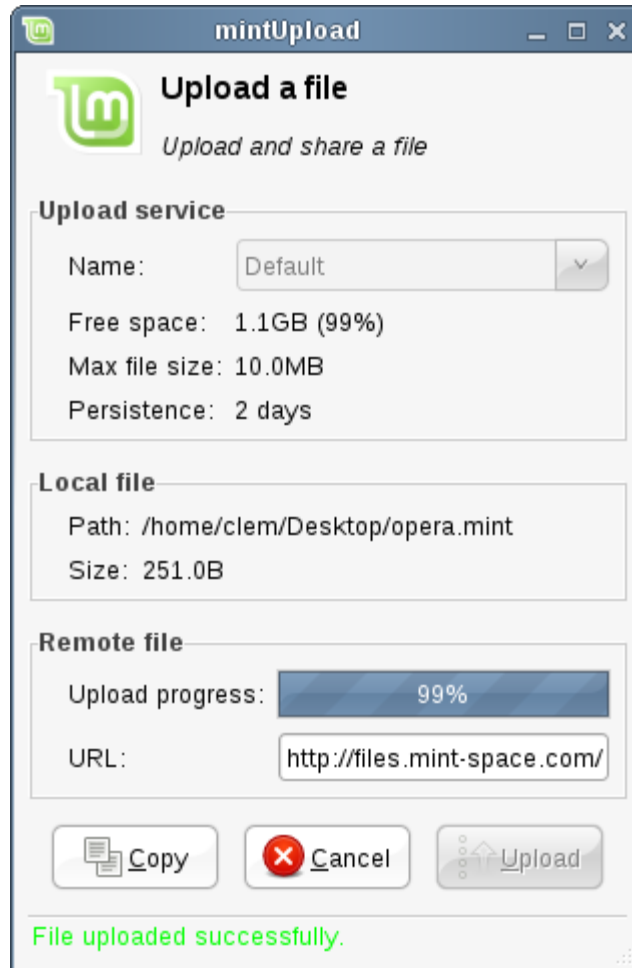
В Linux Mint процесс передачи больших файлов упрощен. Вы можете щелкнуть правой кнопкой на любом файле и выбрать “Upload”. Это запустит приложение `mintUpload`.



MintUpload работает с сетевым сервисом, управляемым linuxmint.com, который не требует никакого пароля или регистрации. В `mintUpload` этот сервис называется “По умолчанию”. Щелкните правой кнопкой на файле, выберите “Передать”, и когда откроется `mintUpload`, выберите сервис “По умолчанию”.



MintUpload запросит сервис, достаточно ли на сервере места для хранения вашего файла. Если да, вы сможете нажать кнопку “Передать”.



Строка хода выполнения будет сообщать вам о состоянии передачи, и когда файл будет окончательно передан, в поле “URL” появится адрес. Этот адрес — расположение вашего файла, откуда его могут скачать другие. Щелкните кнопку “Копировать”, чтобы скопировать текст адреса в буфер.

Сервис по умолчанию принимает файлы размером менее 10МБ сроком на 2 дня (после чего файлы обычно удаляются, чтобы освободить место на сервере).

Используем учетную запись Mint-Space с mintUpload

MintUpload также совместим с учетными записями Mint-Space, и если у вас есть учетная запись Mint-Space, вы можете добавить ее к MintUpload как дополнительный сервис. В отличие от сервиса “По умолчанию”, который хранит файлы открыто, использование вашей учетной записи Mint-Space как сервиса mintUpload позволяет вам хранить файлы на сервере так долго, как вы хотите, и без ограничения на размер файла. Это похоже на клиент FTP, интегрированный с вашим рабочим столом, и работающий с вашим собственным онлайн пространством.

Вы можете приобрести учетную запись Mint-Space примерно за \$30 в год здесь:

<http://linuxmint.com/store.php>

Чтобы использовать вашу учетную запись Mint-Space в mintUpload, создайте новый файл сервиса. Откройте терминал и введите:

```
sudo gedit /usr/lib/linuxmint/mintUpload/services/MintSpace
```

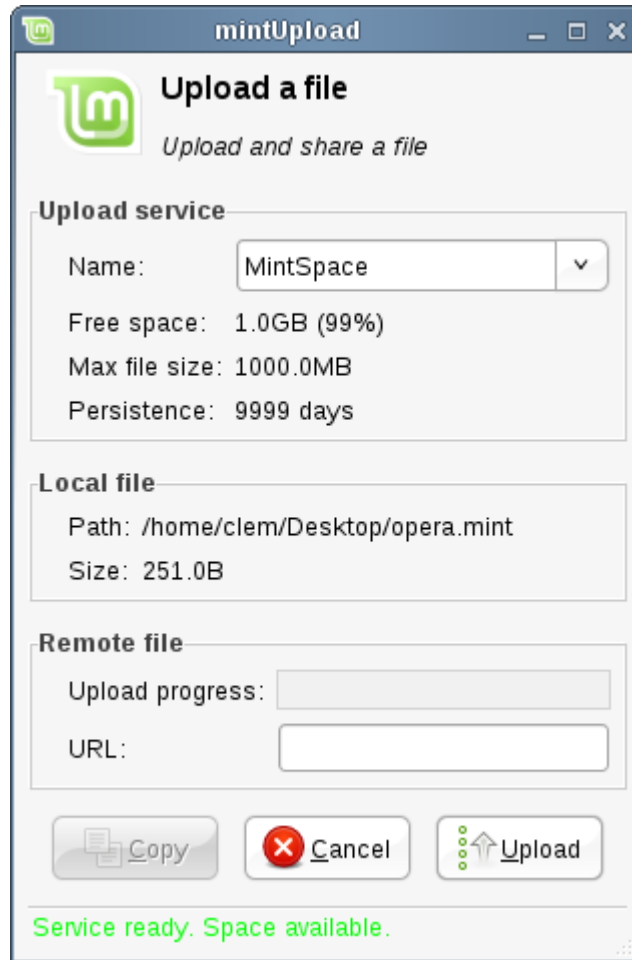
В открывшемся текстовом редакторе введите строки:

```
name=MintSpace  
host=your_domain_name.com  
user=your_user_name  
pass=your_password  
space=http://customer.files.mint-space.com/getfreespace.php?account=your_user_name  
url=http://customer.files.mint-space.com/getfile,<TIMESTAMP>,<FILE>,your_user_name.html  
path=mintupload  
maxsize=1000000000  
persistence=9999
```

Не забудьте заменить слова, выделенные жирным шрифтом, соответствующими данными вашей учетной записи Mint-Space. Сохраните файл и закройте редактор. Затем откройте терминал и введите:

```
sudo rm -f /usr/lib/linuxmint/mintUpload/services/MintSpace~
```

Щелкните правой кнопкой на файле и выберите “Upload”. Теперь вы должны увидеть “MintSpace” в списке сервисов.



MintUpload теперь настроен на работу с вашей учетной записью MintSpace, и вы можете воспользоваться своим хранилищем в 1ГБ для передачи любого количества файлов. Переданные файлы хранятся в папке “mintUpload” вашей учетной записи, и будут там в сохранности до тех пор, пока вы не решите их удалить.

Сохраняем электронную почту и веб-сайты в PDF

Вы делаете закладки на веб-страницы, которые хотите прочесть позже? Храните старые письма электронной почты с информацией, которую хотели бы помнить? Ваши письма и закладки хранятся вперемешку в ненужными данными, которые вы не рискуете удалить? Не лучше ли хранить эти данные где-то в другом месте? Конечно, вы можете использовать заметки Tomboy, но вставка всей статьи от Сети в Tomboy - не лучший вариант: вы потеряете изображения, разметку и много информации. Почему бы просто не распечатать информацию? Но не на бумаге, а как файл PDF...

В Linux Mint всегда присутствует принтер, который может сохранять в PDF все, что другие программы отправляют на печать. Например, если вы только что

забронировали в Интернете полет и получили справочную информацию и регистрационный номер, просто выберите в меню Файл пункт Печать.

Выберите принтер “Print_to_PDF” и нажмите на кнопку “Печать”.

Страница, которую вы просматривали, будет сохранена как документ в формате PDF в Домашнюю папку, в подкаталог Documents.

Точно так же Вы можете распечатать электронные письма из Thunderbird, и вообще любую информацию из любой программы, и иметь их под рукой, в отдельных файлах PDF в Домашней папке / Documents.

Заключение

Знания о Linux Mint и о Linux в целом намного обширнее. Это руководство — только краткий обзор некоторых аспектов, связанных с вашим рабочим столом, и к настоящему времени вы должны чувствовать себя увереннее в его использовании, и у вас должно быть лучшее понимание некоторых его компонентов. Что вы захотите узнать на следующем шаге? Хотите узнать, как использовать терминал? Хотите попробовать другие рабочие оболочки (KDE, XFCE и другие)? Выбор за вами. Linux увлекателен, и рядом есть люди, готовые помочь. Не торопитесь и учитесь каждый день по чуть-чуть. Всегда есть что-то новое независимо от того, что Вы уже знаете.

Наслаждайтесь Linux и спасибо за выбор Linux Mint.