

Manual oficial de l'usuari



Linux Mint 9 “Isadora”

MAIN EDITION

Versió 1 del document

Continguts

Continguts

<u>CONTINGUTS.....</u>	2	El menú “Aplicacions”.....	31
<u>INTRODUCCIÓ A LINUX MINT.....</u>	3	El camp “Filtre”.....	33
HISTÒRIA.....	3	DEFINIR LES VOSTRES APLICACIONS PREFERIDES.....	34
PROPÒSIT.....	3	CREAR ELS VOSTRES DRECCERES.....	35
NOMBRES I NOMS DE VERSIÓ	4	LENÇAR UNA APLICACIÓ AUTOMÀTICAMENT AL INICI	35
EDICIONS.....	5	CANVIAR L'APARENÇA DEL MINTMENU.....	35
ON TROBAR AJUDA.....	5	ACTIVAR EL CONNECTOR (PLUG-IN) RECENT.....	36
<u>INSTAL·LACIÓ DE LINUX MINT.....</u>	6	RESTAURAR LA CONFIGURACIÓ INICIAL.....	36
DESCARREGAR LA ISO.....	6	SUBSTITUIR MINTMENU AMB EL MENÚ PER DEFECTE DEL GNOME.....	37
VIA TORRENT.....	8	<u>INSTAL·LAR/ELIMINAR APLICACIONS.....</u>	38
Instal·lar un client Torrent.....	8	ADMINISTRACIÓ DE PAQUETS A LINUX MINT.....	38
Descarregar el fitxer Torrent.....	9	EL GESTOR DE PROGRAMARI.....	39
VIA UN SERVIDOR MIRALL.....	9	SYNAPTIC.....	39
LLEGIR LES NOTES DE LA VERSIÓ.....	9	APT I APTITUDE.....	39
COMPROVAR L'MD5.....	10	ACTUALITZAR EL SISTEMA I LES APLICACIONS.....	41
GRAVAR LA ISO EN UN CD.....	11	FENT SERVIR MINTUPDATE.....	42
INICIAR EL LIVECD.....	11	<u>APROFITEU AL MÀXIM EL VOSTRE ESCRIPTORI.....</u>	46
INSTAL·LAR LINUX MINT AL DISC DUR.....	12	COPIAR I ENGANXAR AMB EL MOUSE.....	46
INICIANT EL SISTEMA.....	24	PRENDRE NOTES AMB TOMBOY.....	47
<u>INTRODUCCIÓ A L'ESCRITORI DE LINUX MINT.....</u>	25	ARXIVAR EMAILS I LLOCS WEB COM A PDF.....	49
L'ESCRITORI GNOME.....	25	<u>CONCLUSIÓ.....</u>	49
MINTMENU.....	26		
EL MENÚ “EMPLAÇAMENTS”.....	26		
El menú “Sistema”.....	28		

Introducció a Linux Mint

Linux Mint es un sistema operatiu dissenyat per a funcionar en PC i plataformes x86.

Un ordinador pot fer servir Linux Mint de la mateixa manera com fa servir Microsoft Windows o, fins i tot, pot fer servir els dos. Un ordinador fent servir tant Windows com Linux es coneix amb el nom “dual-boot” (arrencada dual, l'usuari selecciona quin sistema operatiu vol iniciar en encendre l'ordinador). Això també serveix amb Apple Mac OS, BSD, altres distribucions Linux i, en general, amb qualsevol altre sistema operatiu. Un ordinador pot, fins i tot, ser “multi-boot” (arrencada múltiple) i oferir una àmplia selecció de sistemes operatius per arrencar al inici.

Linux Mint funciona correctament sense la necessitat de tenir altres sistemes operatius, però també cohabita correctament, auto-detecta i es comunica sense problemes amb altres sistemes operatius. Per exemple, si s'instal·la Linux Mint en un ordinador que està fent servir Microsoft Windows (XP, Vista o qualsevol altra versió), Linux Mint detectarà Windows. Llavors, es configurarà automàticament un sistema dual-boot per a poder seleccionar entre Linux Mint i Windows en encendre l'ordinador i, a més, serà possible accedir als arxius de Windows des de Linux Mint; al inrevés de windows, que no és capaç de accedir als arxius de Linux.

Com que Linux és més segur, més estable, més eficient i, actualment, més fàcil de fer servir que Windows, representa una gran alternativa per a usuaris domèstics i per empreses.

Història

Linux Mint és un sistema operatiu molt recent. El seu desenvolupament va començar al 2006. Tot i així, està basat en capes de software molt madures i aprofita els avantatges del kernel Linux, les eines GNU i l'escriptori Gnome. Linux Mint també compta amb els projectes Ubuntu i Debian, ja que fa servir els seus sistemes com a base.

El projecte Linux Mint es centra en fer l'escriptori més usable i més eficient per a l'usuari en tasques quotidianes. Sota l'escriptori, el sistema operatiu s'aprofita d'una base molt robusta, una enorme col·lecció de software disponible i un conjunt de serveis molt ben integrats.

Des del començament del projecte, Linux Mint va esdevenir popular ràpidament i ara està entre els sistemes operatius més usats del món.

Propòsit

El propòsit de Linux Mint és proveir un sistema operatiu d'escriptori que tant usuaris domèstics com empreses poden fer servir sense cap cost i que sigui tan eficient, fàcil i elegant com sigui possible.

Una de les ambicions del projecte Linux Mint és esdevenir la principal alternativa a Microsoft Windows als PC fent més fàcil a la gent acostumar-se a les tecnologies avançades enlloc de simplificar-les o fer-les semblants al que ja existeix a Windows.

L'objectiu no és assemblar-se a Microsoft Windows o a Apple Mac OS, sinó desenvolupar la nostra pròpia idea de l'escriptori ideal. Nosaltres haurem de treballar per treure el millor de les més modernes tecnologies que existeixen per a Linux i fer fàcils de fer servir per a tothom les característiques més avançades.

Nombres i noms de versió

Aquest manual cobreix la versió 9 de Linux Mint que té com a nom en clau “Isadora”.

Els números de versió i els noms en clau segueixen una lògica única a Linux Mint:

- Des de la versió 5, Linux Mint segueix un cicle de publicació de 6 mesos i fa servir un esquema de versió simplificat. El número de versió simplement s'incrementa cada 6 mesos.
- Si es fan revisions a alguna de les versions publicades (una mica com els Service Packs a Windows), el seu número de versió rep un increment de revisió menor. Per exemple, “5” esdevindria “5.1”.
- Els noms en clau a Linux Mint sempre són noms femenins acabats en “a”. Es segueix l'ordre alfabètic i la primera lletra del nom en clau correspon a l'índex del número de versió a l'alfabet.
-

Fins ara Linux Mint a fet servir els següents noms en clau:

Version	Codename
1.0	Ada
2.0	Barbara
2.1	Bea
2.2	Bianca
3.0	Cassandra
3.1	Celena
4.0	Daryna
5	Elyssa

6	Felicia
7	Gloria
8	Helena
9	Isadora
10	Julia

Edicions

Aquest manual cobreix la “Main Edition” (Edició Principal).

Una “Edition” és simplement una “edició” especial de Linux Mint que està pensada per adreçar-se a una necessitat concreta. Aquí tenim les edicions més populars:

- Main Edition
- Light Edition (el mateix que la Main Edition però sense els codecs multimedia i les tecnologies patentades, especialitzada sobretot per als EUA i el Japó, on les lleis sobre patents són aplicables)
- x64 Edition (el mateix que la Main Edition però optimitzada per a arquitectures de 64 bits)
- Enterprise Edition (escriptori per a empreses basat en la Main Edition)
- KDE Community Edition (fa servir un escriptori KDE)
- XFCE Community Edition (fa servir un escriptori XFCE)
- Minibox Community Edition (fa servir OpenBox amb Gnome i ocupa menys de 350 MB)
- Fluxbox Community Edition (extremadament lleugera per a utilitzar en ordinadors antics)

Com podeu veure, algunes d'aquestes “edicions” estan etiquetades com a “Community Edition”. Això significa que són desenvolupades i mantenides per la Comunitat Linux Mint. Si no sabeu quina edició escollir, us recomanem escollir la Main Edition.

Si preteneu redistribuir o fer un ús comercial de Linux Mint als EUA o al Japó i no coneixeu les lleis sobre patents, hauríeu de fer servir la Light Edition.

On trobar ajuda

Els usuaris de Linux Mint us seran de gran ajuda i són generalment molt actius. Si teniu alguna pregunta o algun problema relacionat amb Linux Mint, hauríeu de poder trobar l'ajuda d'altres usuaris que hi ha online.

Primerament, assegureu-vos de registrar-vos als "Linux Mint Forums". Aquesta és la principal font on podreu trobar ajuda: <http://www.linuxmint.com/forum>

Si preferiu xatejar amb altres usuaris, us podeu connectar a la sala IRC. Des de Linux Mint només cal executar l' "XChat-Gnome" des del menu. Si feu servir qualsevol altre sistema operatiu o un altre client IRC, assegureu-vos de connectar al servidor irc.spotchat.org i d'entrar al canal #linuxmint.

Linux Mint fa servir els repositoris d'Ubuntu i és completament compatible amb aquest, de forma que el 99% de les recursos, articles, tutorials i fins i tot el software fet per a Ubuntu 10.04 "Lucid Lynx" també servirà per a Linux Mint 9 "Isadora". Si no aconseguíu trobar ajudar en un tema concret per a Isadora, proveu a buscar el mateix tema per a Ubuntu Lucid Lynx.

Nota: Ubuntu és un altre sistema operatiu basat en GNU/Linux. <http://www.ubuntu.cat/>

Nota: Un repositori és semblant a un servei online on el software es guarda i es posa a disposició del sistema operatiu, que pot instal·lar i actualitzar des d'aquest. La majoria de sistemes operatius basats en GNU/Linux fan servir repositoris i connecten amb ells via HTTP o FTP per tal d'instal·lar i actualitzar no només el propi sistema operatiu sino també totes les aplicacions de software que en són compatibles.

Finalment, si sou incapaços de trobar cap tipus d'ajuda, o si voleu estar segurs que sempre teniu atenció de primera classe per part dels desenvolupadors, sempre podeu contractar suport tècnic professional des d'aquesta adreça: <http://linuxmint.com/support.php>

Instal·lació de Linux Mint

Podeu descarregar el sistema operatiu Linux Mint de franc. Generalment consta d'un arxiu ISO de 700MB que s'ha de gravar en un CD. El CD es pot arrencar i proporciona un sistema operatiu "viu" que es pot provar sense que afecti al vostre ordinador.

Si us agrada el que veieu al LiveCD, llavors podeu decidir instal·lar el sistema al disc dur. Totes les eines necessàries (partiment i eines d'instal·lació) són presents al CD.

Descarregant la ISO

Nota: Si no teniu una connexió de banda ampla, o si la vostra connexió a Internet és molt lenta i 700MB és massa per vosaltres podeu demanar un CD des d'aquí: http://on-disk.com/index.php?manufacturers_id=70

Per descarregar-vos una imatge de CD o DVD, isiteu la pàgina de descàrrega de Linux Mint: <http://www.linuxmint.com/download.php>

Hauríeu de veure una pàgina com aquesta:

Download Linux Mint 9 Isadora

Information

Our latest release is Linux Mint 9, codename "Isadora".

[Read the Linux Mint 9 User Guide](#)

[See what's new in Linux Mint 9](#)

[Read the release notes](#)

Download links

MAIN EDITION (GNOME DESKTOP)			
Live CD	32-bit	64-bit	The standard version
Live DVD	32-bit	64-bit	Contains additional software such as Java, VLC, F-Spot, OpenOffice.org-base, Samba, additional wallpapers and ttf-dejaVu fonts
OEM installation disks	32-bit	64-bit	For manufacturers, to pre-install Linux Mint on computers without setting up a user account.
USA/Japan distribution disks	32-bit	64-bit	For magazines, companies and distributors in the USA, Japan and countries where the legislation allows patents to apply to software and distribution of restricted technologies may require the acquisition of 3rd party licenses.

Ara, escolliu la darrera versió i la edició que us interessa.

Per exemple, si trieu Live CD 32-bit The standard version, hauríeu de veure una pàgina com aquesta:

Linux Mint 9 "Isadora" - Gnome CD (32-bit)

Information about this edition

RELEASE	Isadora
EDITION	Gnome CD (32-bit)
DESKTOP	Gnome
MEDIA	CD
SIZE	674MB
MD5	288f3e04eec1facd9c39e783e3379ab7
RELEASE NOTES	Release Notes - (Must read)
ANNOUNCEMENT	Announcement
TORRENT	Torrent

En aquesta pàgina, hauríeu de poder veure:

- una signatura MD5
- un enllaç *torrent*
- una llista de servidors de descàrrega

L'arxiu que heu de descarregar és un arxiu ISO. Existeixen dues vies per a descarregar aquest fitxer, fent servir *torrent* (un protocol Peer to Peer) o mitjançant un servidor de descàrrega (que pot ser amb protocol HTTP o bé FTP). Un cop ha finalitzat la descàrrega, podeu assegurar-vos que la ISO no s'ha corromput comprovant la seva signatura amb l'MD5.

Via Torrent

Torrent és un protocol Peer to Peer (P2P). Bàsicament, enlloc de descarregar les dades des d'un lloc centralitzat, un *torrent* us permet descarregar parts del fitxer ISO de diferents persones que el tenen arreu d'Internet.

A més gent descarregant el fitxer ISO, més velocitat de descàrrega s'aconsegueix. Aquesta es la via preferida i recomanada per a descarregar Linux Mint.

Instal·lar un client Torrent

Primerament, necessiteu una aplicació per a poder fer servir el *torrent*.

Si féu servir Linux, llavors podeu instal·lar el "Transmission". Si féu servir Linux Mint, Transmission es troba instal·lat per defecte.

Si féu servir Windows, llavors podeu utilitzar l'Azureus (<http://azureus.sourceforge.net/>).

Descarregar l'arxiu Torrent

El següent pas és seguir l'enllaç al *torrent* des de la pàgina web de Linux Mint i descarregar l'arxiu .torrent. Aquest arxiu es molt petit i el podreu obrir amb el vostre client torrent.

El client torrent segurament us preguntarà on voleu descarregar la ISO, seleccioneu una destinació al vostre disc dur i espereu fins que la descàrrega s'hagi completat.

Més informació sobre el protocol torrent: <http://en.wikipedia.org/wiki/BitTorrent>

Via un servidor de descàrrega

Si no podeu fer servir el protocol torrent o si no us vé de gust, llavors doneu un cop d'ull a la llista de servidors de descàrrega i seleccioneu-ne un. Us proporcionarà un enllaç al mateix arxiu ISO, que només heu de clicar per tal de començar la descàrrega.

Nota: Recordeu que l'ample de banda està limitat i, a més gent descarregant des d'un servidor, més lenta serà la descàrrega per a tothom que la faci des de dit servidor.

Llegiu les Notes de la Versió

La descàrrega probablement s'allargarà durant almenys una hora. És un bon moment per a familiaritzar-se amb les noves característiques que s'inclouen a la versió que esteu descarregant.

Les Release Notes (Notes de la Versió) són bàsicament una pàgina web que mostra la següent informació:

- Quines són les noves característiques que s'inclouen en aquesta versió?
- Quins són els problemes coneguts d'aquesta versió?
- Com actualitzar des de la versió anterior?

També contenen captures de pantalla i normalment són fàcils de llegir. Evidentment, podríeu trobar tot això per vosaltres mateixos simplement fent servir el sistema, però així us en podríeu perdre algunes coses i seria una pena no conèixer l'existència d'una característica que no vau llegir les notes de la versió.

Les notes de la versió per a Linux Mint 9 Isadora estan disponibles aquí: http://www.linuxmint.com/rel_isadora.php

L'única cosa que cal tindre en compte, és que les notes de la versió estan escrites en anglès.

Comprovar el MD5

Heu llegit les Release Notes, no podeu esperar més per jugar amb les noves característiques i la vostra descàrrega acaba de finalitzar amb èxit. Esteu a punt per gravar el CD i arrencar des d'ell...però ei! Espereu un moment!

Si el vostre CD es defectuós, experimentareu errors i ningú podrà ajudar-vos. Les dues raons principals per les quals un CD es defectuós són:

- Alguna cosa ha passat durant la descàrrega i el vostre arxiu ISO no és exactament com l'original.
- Alguna cosa ha passat durant la gravació i el vostre CD no és exactament com hauria de ser.

La signatura MD5, que es troba a la pàgina de descàrrega, es una forma ràpida d'assegurar-vos que el vostre arxiu ISO es exactament com hauria de ser. Per tant, anem a comprovar aquest arxiu ISO abans de gravar-lo i ens estalviarem molts errors potencials que ens atacarien els nervis.

Si esteu fent servir qualsevol versió de Linux probablement tindreu l'md5sum instal·lat. Obriu una terminal on es troba el vostre arxiu ISO (per exemple, si "linuxmint-9-gnome-i386.iso" està a l'Escriptori), i escriviu: (Per obrir terminal premeu *Menu - Consola*)

```
cd
cd Escriptori
md5sum linuxmint-9-gnome-i386.iso
```

Aquesta ordre hauria de retornar una sèrie d'estranyos caràcters que representen la signatura MD5 del vostre fitxer ISO: Aquesta signatura es una representació exacta del vostre arxiu ISO (això és, qualsevol arxiu que fos remotament diferent, tindria una signatura diferent).

Compareu la signatura amb la que hi ha a la pàgina de descàrrega del lloc web de Linux Mint. Si les dues signatures són iguals, llavors sabreu que el vostre arxiu ISO es exactament igual a l'original i podreu preparar-vos per a gravar-lo en un CD.

En cas que estigues fent servir Windows, es possible que no tingueu l'md5sum instal·lat. El podeu aconseguir aquí: <http://www.etree.org/md5com.html>

Deseu l'arxiu ISO i l'md5sum.exe al mateix lloc (diguem, per exemple, a C:\) i executeu "cmd.exe". A l'entorn de línia d'ordres, escriviu les següents ordres:

```
C:
cd \
md5sum linuxmint-9-gnome-i386.iso
```

Ara compareu la signatura amb la que hi ha al lloc web.

Gravar la ISO a CD

Ara ja teniu un arxiu ISO comprovat mitjançant MD5. Esteu a punt per gravar-lo a un CD.

Nota: Algunes edicions podrien requerir un DVD. Bàsicament, si la ISO és més gran que 700MB, necessitareu un DVD (preferiblement, un DVD-R).

Feu-vos amb un CD-R verge (un CD-RW també pot servir, però se sap que tenen problemes de compatibilitat), agafeu el vostre retolador favorit i etiqueteu el CD. Pot semblar estúpid però passa sempre que no podem recordar on vam deixar aquest retolador i, abans que no ens n'adonem, tenim vint CDs sense etiquetar sobre l'escriptori...així que assegureu-vos d'etiquetar el vostre CD-R.

Inseriu el CD-R verge a la unitat i prepareu-vos per gravar la ISO.

Si esteu fent servir Linux amb Gnome, feu clic dret al fitxer ISO i seleccioneu "Escriure al Disc". O també, amb Brasero, utilitzeu *Enregistra una imatge ...*

Si feu servir Linux amb KDE, executeu K3B i al menú "Eines" seleccioneu "Grava imatge de CD".

Si feu servir Windows, podeu gravar la ISO amb alguna aplicació com ISO Recorder o InfraRecorder:

<http://isorecorder.alexfeinman.com/isorecorder.htm>

http://infrarecorder.sourceforge.net/?page_id=5

Nota: Assegureu-vos de gravar la imatge ISO al disc, i no com un fitxer. Un error molt comú, sobretot en gent que fa servir Nero, es gravar l'arxiu ISO com a arxiu de dades. L'arxiu ISO és una imatge d'un disc i, per tant, s'ha de gravar no com a arxiu que apareixerà dins el disc, sino com una imatge ISO que es descomprimirà i es gravara el contigut d'aquesta al disc. Un cop gravat el CD, el que hauríeu de veure com a contigut no és l'arxiu ISO, sino directoris com ara "casper" o "isolinux"...Tingueu cura de gravar la imatge al disc i no l'arxiu en un disc de dades. La majoria d'aplicacions de gravació tenen una opció especial per gravar imatges ISO; o sigui, que no servirà si simplement moveu l'arxiu ISO a un nou projecte de CD.

Iniciar el LiveCD

Col·loqueu el CD a la unitat i reinicieu l'ordinador. Hauríeu de veure la següent pantalla:



Nota: Si no podeu veure aquesta pantalla i el vostre PC arrenca com ho fa normalment, probablement la vostra BIOS no està configurada per a arrencar des del CD. Reinicieu l'ordinador i premeu F1, F2 o Escape (o la tecla que us permet entrar a la configuració de la BIOS) per tal de canviar la configuració de la BIOS i demanar a l'ordinador que arrenqui des del CD.

Es pot obtenir alguna informació útil sobre la BIOS aquí <http://www.configurarequipos.com/doc317.html> i aquí <http://ca.wikipedia.org/wiki/BIOS>.

Instal·lar Linux Mint al Disc Dur

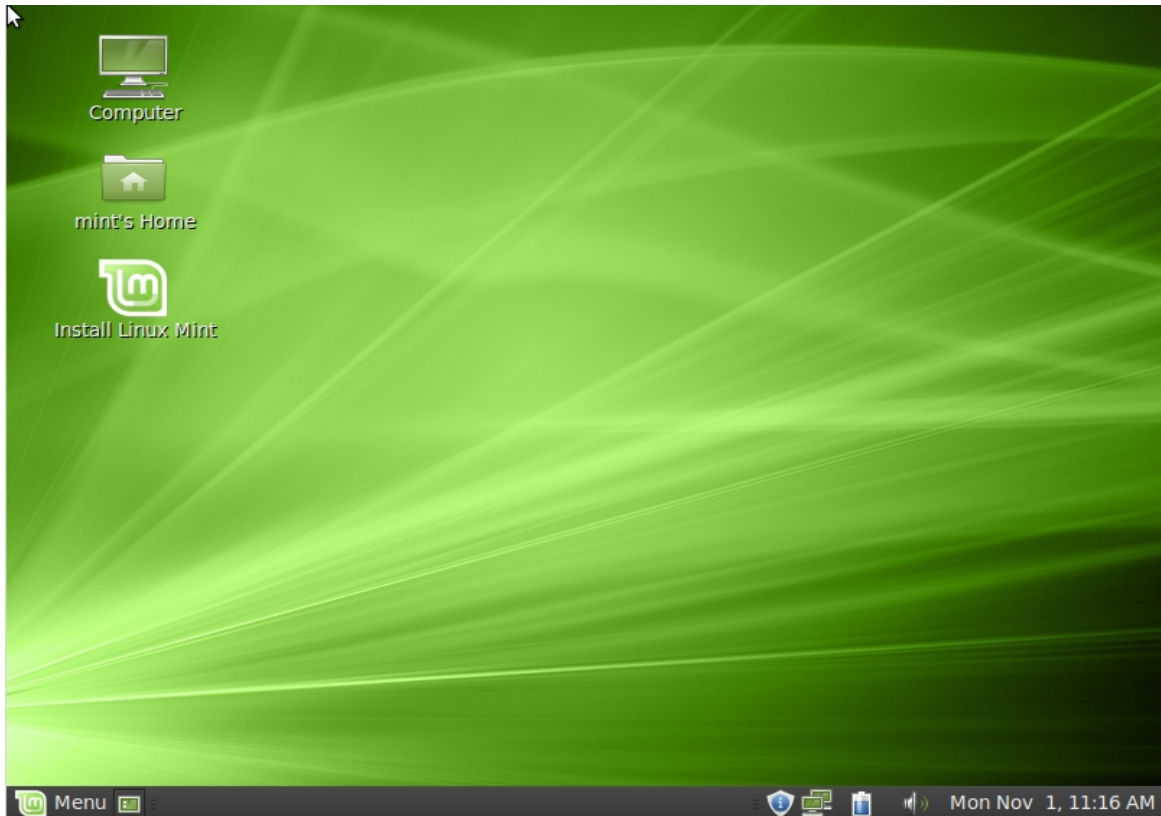
Un cop hageu aconseguit iniciar el live CD, a la primera pantalla escolliu la opció per defecte "Start Linux Mint" i premeu Enter. El live CD hauria d'arrencar i hauríeu de poder veure una pantalla amb una barra de progrés:



Nota: Si teniu problemes i Linux Mint no pot arrencar, proveu amb la opció "Start Linux Mint in compatibility mode" del menú d'arrencada.



Després d'una estona el sistema hauria d'estar llest per fer-lo servir, i hauríeu de poder veure l'escriptori.

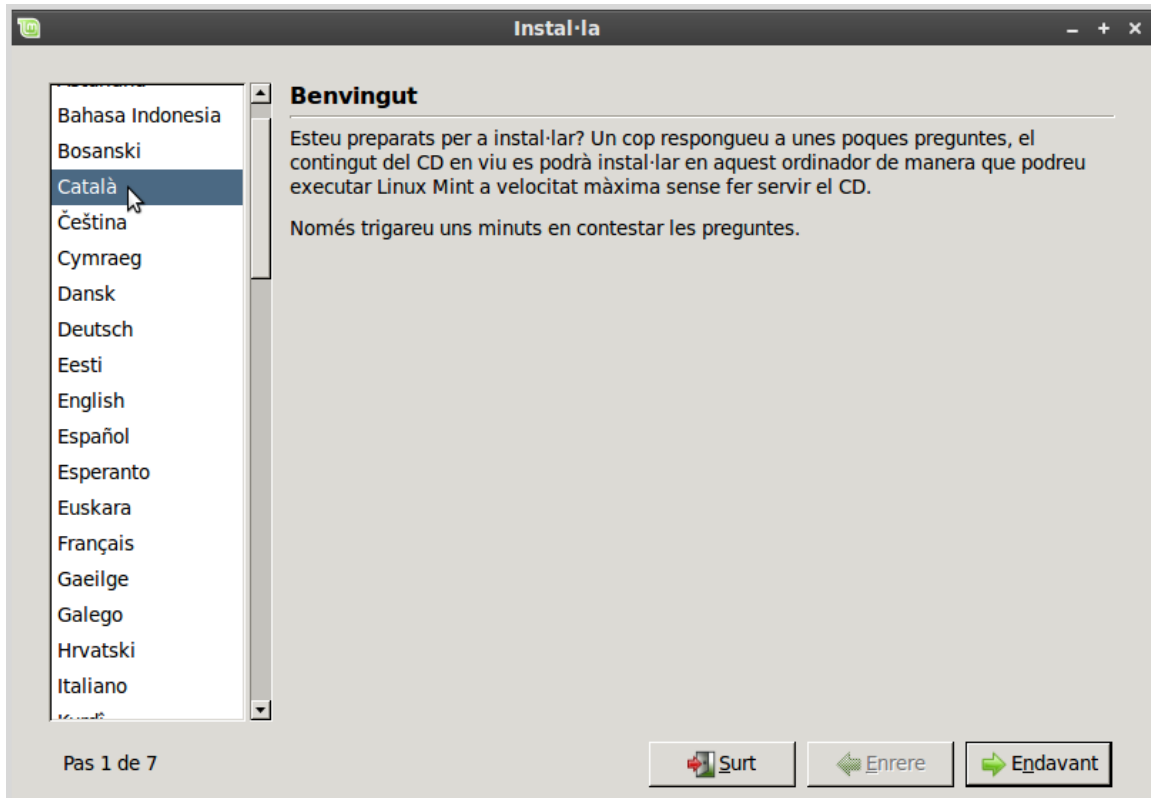


En aquest punt, Linux Mint no està instal·lat al vostre ordinador, simplement funciona des del CD. El sistema que teniu davant es el mateix que tindríeu en el vostre ordinador un cop la instal·lació ha finalitzat.

Divertiu-vos amb ell i comproveu si us agrada. Tingueu en compte que es molt lent degut a que funciona des del CD. Un cop instal·lat al disc dur, Linux Mint es molt més ràpid.

Quan estigueu a punt, féu doble clic a la icona "Install" que hi ha a l'escriptori. Us apareixerà l'Instal·lador:

Trieu l'idioma i premeu *Endavant*.



Ara escolliu el lloc on us trobeu al mapa prement sobre la ciutat que tingueu més a prop. El propòsit d'aquest pas es identificar la vostra zona horària. Tingueu cura de comprovar que el camp *Fus horari* és correcte i cliqueu al botó "Endavant".

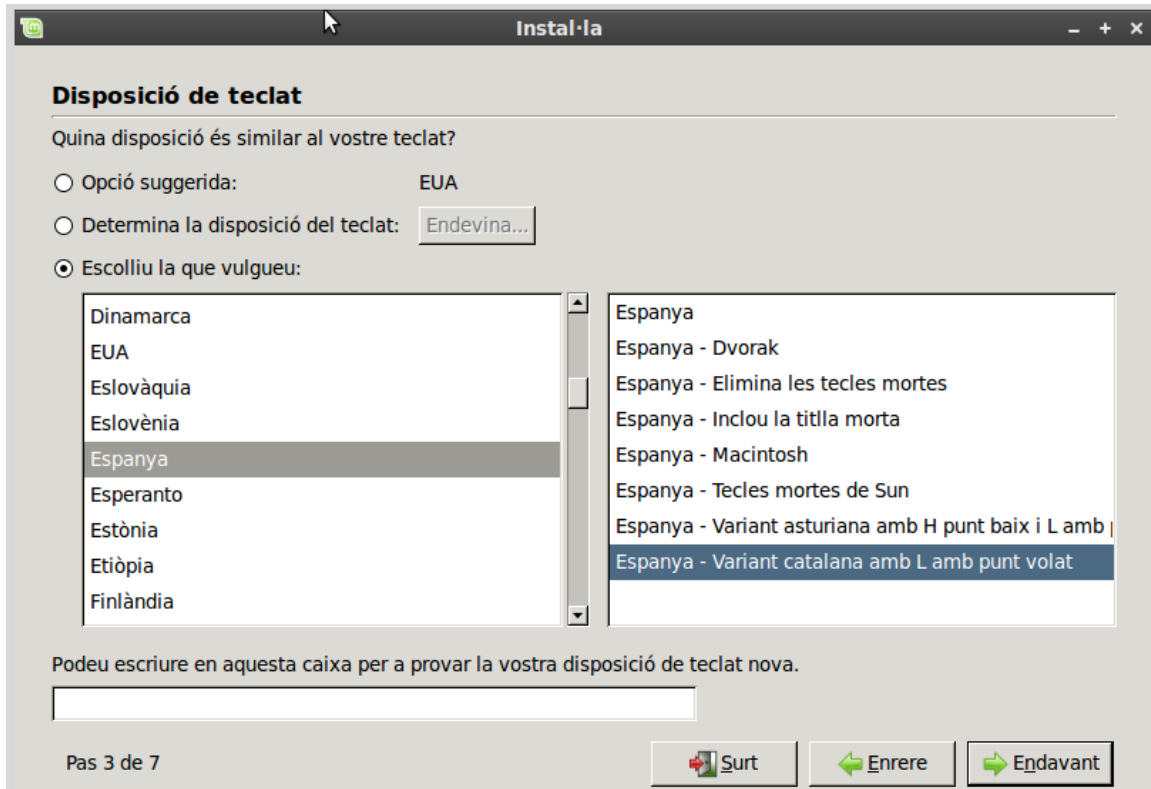


Nota: A vegades l'instal·lador està equivocat i no té en compte els canvis horaris que hi ha durant l'estiu i l'hivern així que, encara que s'hagi escollit la ciutat correctament, podria ocórrer que hi hagi una diferència d'una hora amb el temps correcte. Simplement ignoreu això per ara i enrecordeu-vos de comprovar que la hora es correcta després d'haver reiniciat al vostre nou escriptori Linux Mint.

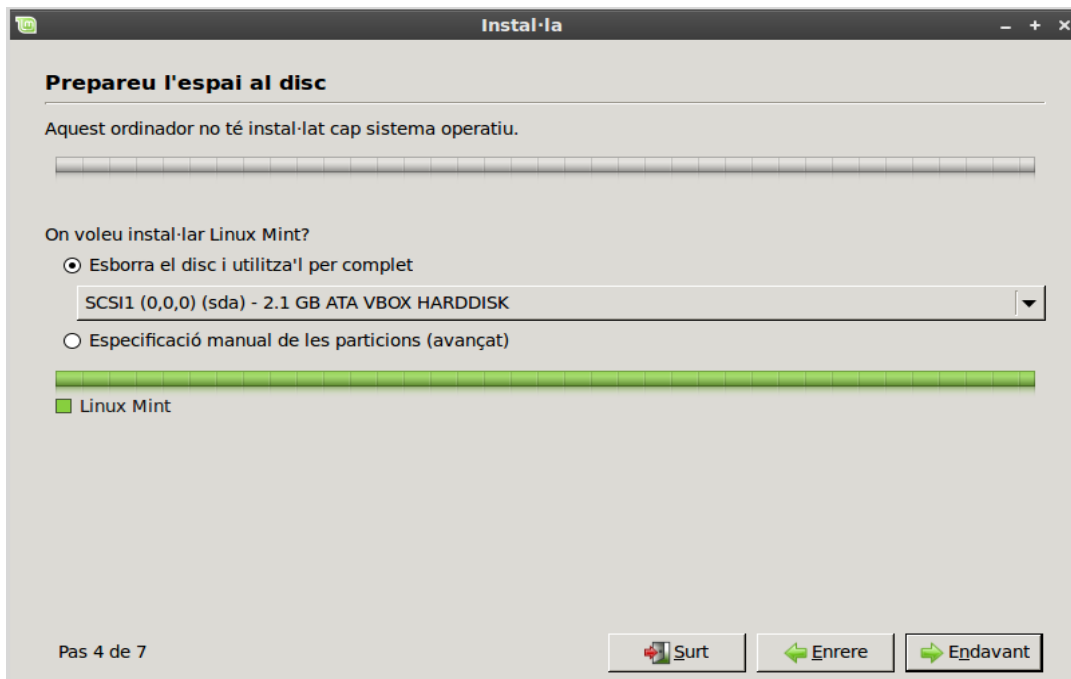
A continuació seleccioneu la vostra disposició de teclat. Si no n'esteu segurs de quina disposició és la que coincideix amb el vostre teclat, cliqueu al camp de text que hi ha a la part inferior de la finestra i comenceu a escriure amb el vostre teclat. Comproveu que les tecles que heu premut coincideixen amb els caràcters que apareixen al camp de text per tal d'assegurar-vos que heu seleccionat la disposició de teclat adient. Algunes distribucions de teclat només es diferencien en els accents, nombres i signes de puntuació, o sigui que comproveu aquestes tecles també.

Com podreu veure, teniu disponible l'opció *Variant catalana amb L amb punt volat*.

Un cop esteu a punt, cliqueu el botó "Endavant".

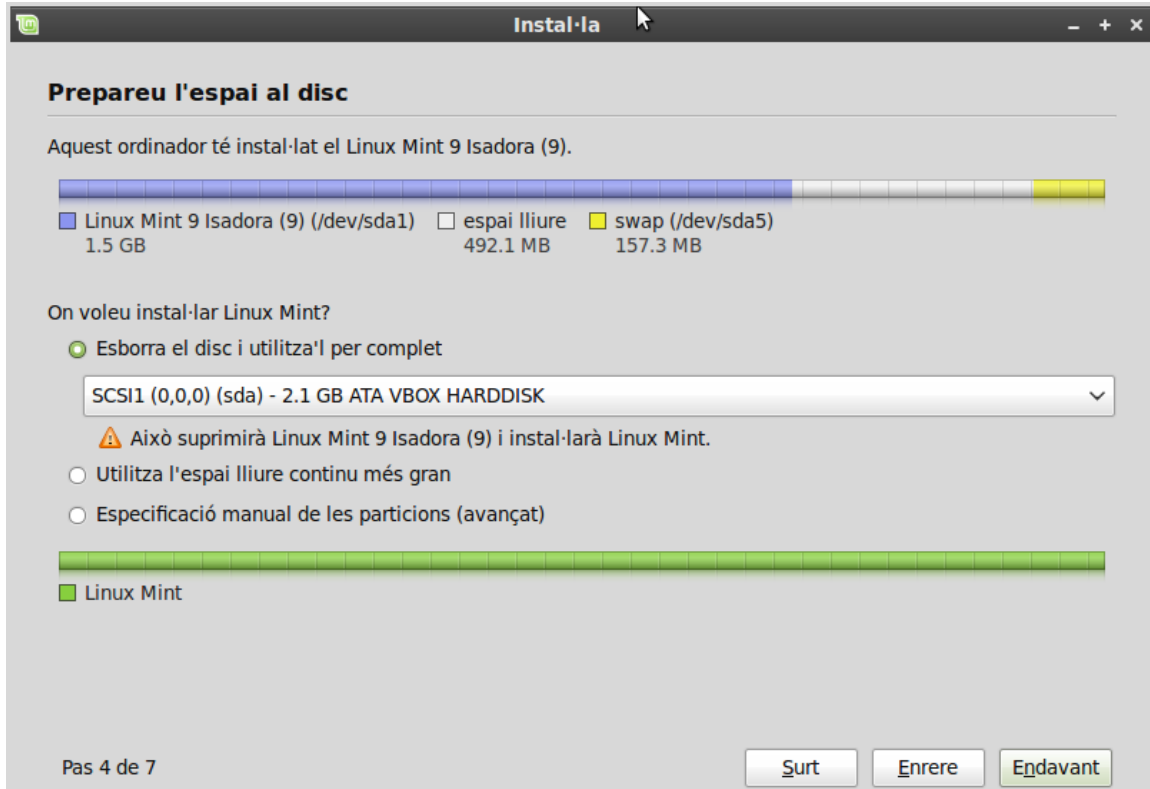


En el cas que no tingueu cap altre sistema instal·lat al vostre PC, veureu una captura com la següent amb una indicació dient: *Aquest ordinador no té instal·lat cap sistema operatiu.*



Aleshores, l'opció *Eborra el disc i utilitza'l per complet* serà la més senzilla. L'instal·lador farà tot el necessari sense la vostra intervenció. Els usuaris avançats teniu l'opció *manual* per més control de les particions.

En el cas que tingueu algun altre sistema operatiu instal·lat, sigui windows o un altre Linux, veureu una captura com la següent.



Si voleu assignar el disc dur sencer a Linux Mint, simplement seleccioneu la opció *Eborra el disc i utilitza'l per complet*. Linux Mint esborrarà totes les dades presents al disc dur seleccionat i hi instal·larà un nou sistema operatiu.

Si voleu mantindre el sistema operatiu que tingueu al PC, podeu seleccionar la opció *Utilitza l'espai lliure continu més gran*. En aquest cas Linux Mint ubicarà la seva partició allà on es trobi espai lliure al disc dur.

Sempre es recomanable fer una còpia de seguretat abans de procedir amb aquest tipus d'operacions.

La darrera opció és "Manual" i us permet crear, suprimir i organitzar les particions del vostre disc dur. Aquesta opció us garanteix control absolut però també es bastant complexa, o sigui que la explicarem detalladament ara. Si seleccioneu una de les altres opcions, podeu saltar al següent capítol.

Els usuaris avançats, si voleu modificar les particions abans d'instal·lar, també podeu utilitzar el programa Gparted que bé inclòs al LiveCD.

Bé, si sou prou valents, és hora de fer particions el vostre disc dur i aquest és, probablement, l'únic pas complex del procés d'instal·lació.

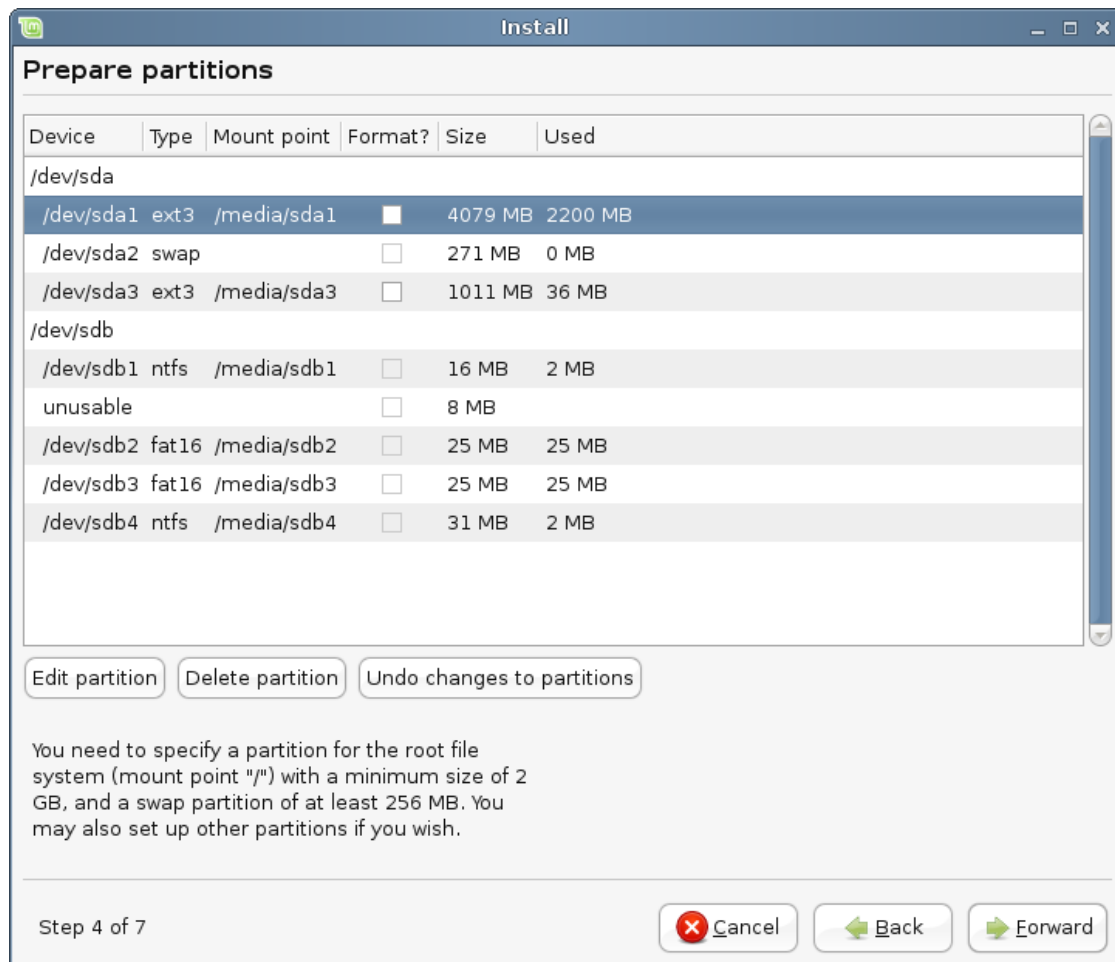
Parlem d'algunes coses abans de continuar amb això.

El vostre ordinador guarda els arxius i les dades en un disc dur. És possible dividir un disc dur en particions de forma que cada partició es pot fer servir per guardar diferents tipus de dades. Per exemple, si preteneu fer servir tant Linux com Windows, llavors necessiteu almenys una partició per a cada sistema operatiu.

A Windows, a les particions se les assigna una lletra (per exemple C: o D:). A Linux, als discos durs se'ls assigna un arxiu de "dispositiu" i a les particions un número.

A Linux el vostre primer disc dur rep el nom de `/dev/sda`, el segon disc dur rep el nom de `/dev/sdb` i així successivament. Les particions que hi ha en aquests discos durs s'identifiquen pel seu número, així `/dev/sda1` és la primera partició del primer disc dur.

Escolliu Especificació manual de les particions (avançat) i premeu el botó *Endavant*.



La captura que hi ha aquí sobre, no correspon al instal·lador de Mint 9, però la que veureu al vostre PC serà molt semblant.

Ara hauríeu de poder veure una taula mostrant les particions dels vostres discos durs. A l'exemple superior podreu veure dos discos durs (/dev/sda i /dev/sdb) amb tres i quatre particions respectivament.

Com podeu veure en aquest exemple el primer disc dur té dues particions Linux (de tipus "ext3") i el segon disc dur té quatre particions Windows (dues de tipus FAT i dues de tipus NTFS).

Per tal d'instal·lar Linux Mint, heu de crear dues particions noves: una de tipus SWAP, i una altra de tipus EXT3.

Si les particions existents al vostre disc dur ocupen tot l'espai disponible i no en podeu crear de noves, llavors podreu "Editar" una partició i canviar la seva mida.

Nota: Linux fa servir la partició Swap per a guardar dades al disc dur quan no hi ha suficient memòria RAM per a mantenir totes les aplicacions executant-se en memòria. La mida de la vostra partició Swap hauria de ser el doble del total de RAM disponible.

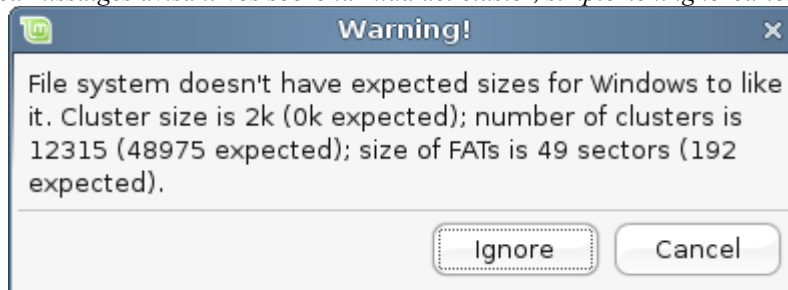
Quan creeu la partició principal per al Linux Mint, assegureu-vos de donar-li 10 GB o més (3 GB haurien de ser suficients, però segurament voldreu afegir programari i creixerà ràpidament per sobre dels 5 GB). També assegureu-vos d'assignar "/" com a punt de muntatge i de seleccionar "ext3" com a sistema de fitxers.

Un cop totes les particions estiguin creades, podeu seleccionar punts de muntatge per a cada una. Els punts de muntatge representen el lloc on aquestes particions seran visibles des de Linux Mint. La vostra partició principal Linux Mint hauria de fer servir "/", altres particions fan ús de "/media/" seguit del seu nom respectiu.

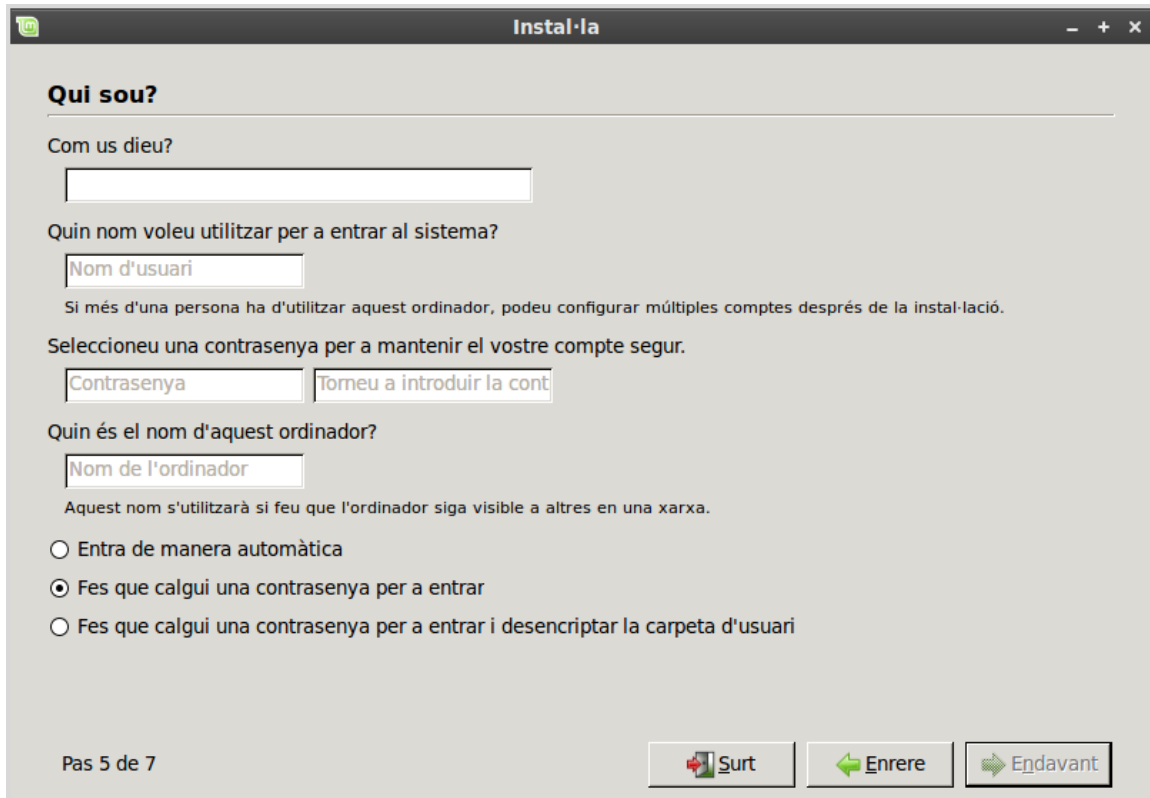
Assegureu-vos de seleccionar *Formata* per a la partició Linux Mint, però no per a les particions que ja teníeu.

Un cop tot estigui a punt, tanqueu els ulls, reseu una pregària i cliqueu a *Endavant*. Si aquest pas us espanta una mica, es normal. Us hauria de fer pujar l'adrenalina un nivell fent-vos gaudir l'experiència encara més. No us amoïneu, aquest era l'únic pas realment complex en aquesta instal·lació i segurament trobareu la resta ben fàcil.

Nota: Si us trobeu missatges avisant-vos sobre la mida del cluster, simplement ignoreu-los..



Qui sou?



The screenshot shows the 'Qui sou?' (Who are you?) screen in the Linux Mint installer. The window title is 'Instal·la'. The screen is divided into several sections with input fields and radio buttons. At the bottom, there are three buttons: 'Surt' (Exit), 'Enrere' (Back), and 'Endavant' (Next).

Qui sou?

Com us dieu?

Quin nom voleu utilitzar per a entrar al sistema?

Si més d'una persona ha d'utilitzar aquest ordinador, podeu configurar múltiples comptes després de la instal·lació.

Seleccioneu una contrasenya per a mantenir el vostre compte segur.

Quin és el nom d'aquest ordinador?

Aquest nom s'utilitzarà si feu que l'ordinador siga visible a altres en una xarxa.

Entra de manera automàtica
 Fes que calgui una contrasenya per a entrar
 Fes que calgui una contrasenya per a entrar i desencripar la carpeta d'usuari

Pas 5 de 7

Escriviu el vostre nom real i un nom d'usuari i contrasenya. Cada cop que feu servir Linux Mint, fareu servir el vostre compte i aquest nom d'usuari i contrasenya. Un cop Linux Mint estigui instal·lat, podreu definir altres comptes si més persones han de fer servir aquest ordinador.

Doneu un nom al vostre ordinador. Aquest nom el farà servir el vostre ordinador a la xarxa o a diversos llocs del sistema. Si mai havíeu pensat com anomenar els vostres ordinadors, ara és el moment. Molta gent escull noms de flors (dàlia, rosa, tulipa) o de planetes (mart, júpiter, plutó) per als ordinadors de la seva xarxa. És decisió vostra però assegureu-vos d'escollir noms que us agradin i que siguin fàcils de recordar.

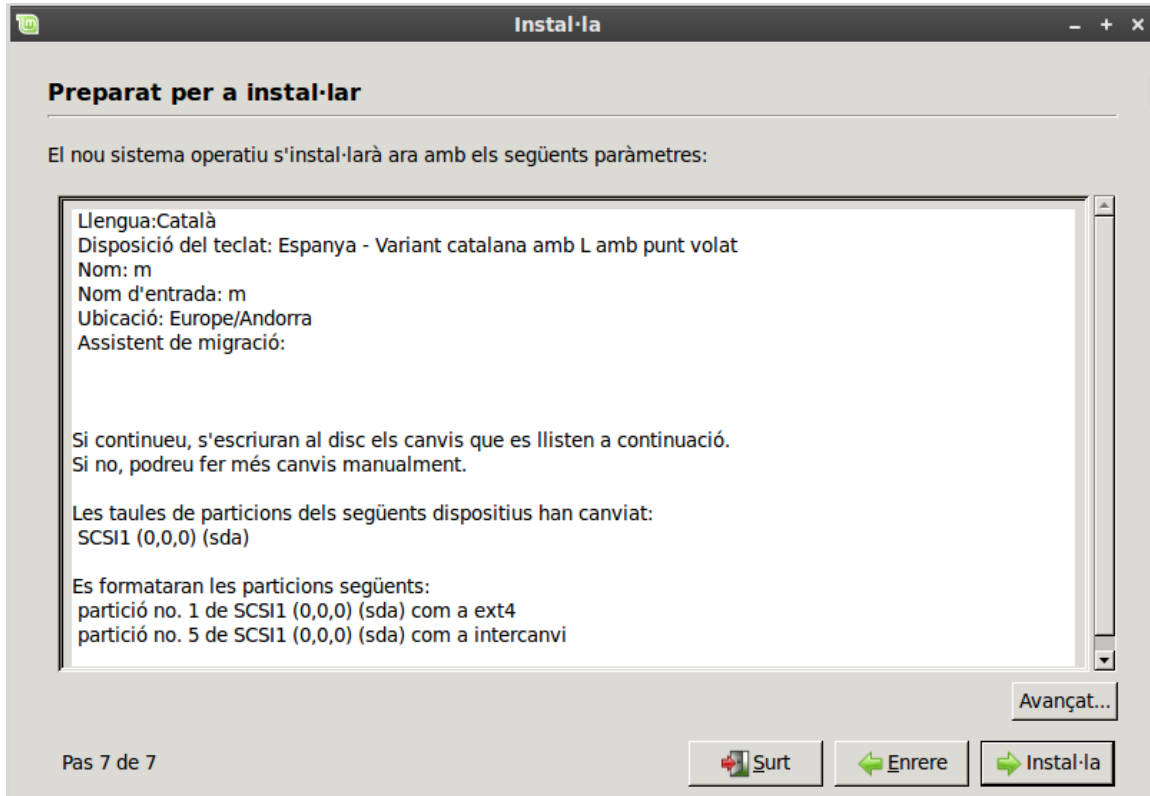
Nota: No feu servir majúscules al nom d'usuari ni al nom de l'ordinador.

Important: L'usuari, amb la contrasenya que ara establiu, serà l'usuari administrador del sistema. Més endavant, aquest usuari serà qui tindrà privilegis per a tasques administratives del sistema. Es aconsellable que les contrasenyes siguin llargues, amb lletres i números, difícils de relacionar amb l'usuari per tal de que siguin difícils d'esbrinar. Un cop tingueu el sistema instal·lat, és bo canviar la contrasenya cada cert temps, *Menú – Administració – Usuaris i Grups*.

Quan estigueu a punt, cliqueu al botó *Endavant*.

Arribat aquest punt, hauríeu de poder veure un sumari de totes les vostres eleccions. Potser tindreu una mica de por de clicar *Installa* però ja heu perdut una estona partint el disc i no voleu tornar enrere ara de cap de les maneres.

També existeix un botó *Avançat ...* que us permet fer coses tan avançades que, si les coneixeu, llavors probablement no estareu llegint aquesta guia ara mateix :)



Quan estiguen a punt, cliqueu al botó *Installa*.

La instal·lació s'allargarà entre 10 i 40 minuts, variarà bastant segons el vostre maquinari.

Nota: L'instal·lador descarregarà els paquets des d'Internet per tal de suportar el llenguatge que heu escollit. Assegureu-vos que el vostre ordinador es troba connectat correctament a Internet per tal que això funcioni. En cas contrari, premeu "skip" i podreu afegir suport per al vostre idioma després que la instal·lació hagi finalitzat i hagueu reiniciat al vostre nou sistema. El suport d'idioma el trobareu a Menú – Administració – Suport d'idioma.

Un cop la instal·lació hagi finalitzat, cliqueu al botó *Reiniciar ara* i el sistema live tancarà.

Quan se us demani, ja podeu treure el CD de la unitat i prémer la tecla Enter.

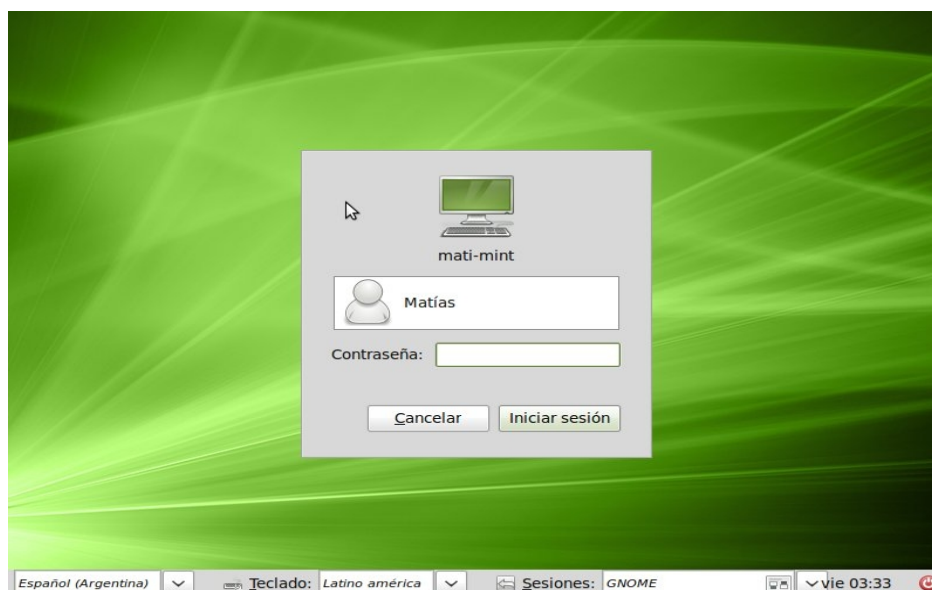
El vostre PC ja està preparat.

Iniciant el sistema

Un cop amb l'ordinador ja reiniciat, hauríeu de poder veure aquesta pantalla. Això és el "menú d'arrencada" també conegut com "Grub". Si teniu Microsoft Windows o un altre sistema operatiu instal·lat al vostre ordinador, Linux Mint els hauria d'haver detectat durant la instal·lació i haurien d'aparèixer aquí.



Un cop Linux Mint ha terminat de carregar-se, hauríeu de poder veure una nova pantalla convidant-vos a escriure el vostre nom d'usuari i la vostra contrasenya. Aquesta pantalla es el "Gnome Login Manager" i es coneix com "GDM". Entreu el nom d'usuari i la contrasenya que vaucollir durant la instal·lació.



Introducció a l'escriptori Linux Mint

Aquesta guia es centrarà en les tecnologies i les eines que són específiques de Linux Mint i proveirà informació quant a algunes de les aplicacions i tecnologies incloses per defecte a la Main Edition.

L'Escriptori Gnome

L' "Escriptori" és el component del sistema operatiu responsable dels elements que apareixen en ell: El Panell, el Fons d'escriptori, el Centre de Control, el menú... etc.

La Main Edition de Linux Mint utilitza l'escriptori "Gnome" el qual és fàcil d'utilitzar i es centra en fer les coses senzilles per a l'usuari.



El GNOME o Gnome és un entorn d'escriptori per a sistemes operatius del tipus Unix sota una tecnologia denominada X-Window, que es troba disponible actualment en més de 35 llengües. Forma part oficial del projecte GNU.

El projecte GNOME (GNU Network Object Model Environment) sorgeix l'agost de 1997 com a projecte encapçalat per Miguel de Icaza per a crear un entorn d'escriptori completament lliure per a sistemes operatius lliures, en especial per a GNU/Linux. Des del principi, l'objectiu principal del GNOME ha estat proporcionar un conjunt d'aplicacions atractives i un escriptori de fàcil ús.

En aquells moments, existia un altre projecte anterior al GNOME amb els mateixos objectius, però amb diferents mitjans: el KDE. Els primers desenvolupadors del GNOME criticaven aquell projecte perquè es basava en la biblioteca de controls gràfics Qt, que no era compatible amb els principis del programari lliure. Anys més tard, els problemes amb la llicència Qt s'han resolt i aquestes crítiques han cessat. No obstant això, els dos projectes segueixen diferents rumbos tecnològics i es fan una competència amistosa.

Com amb la majoria de programes de GNU, el GNOME ha estat dissenyat per a executar-se en tota la gamma de sistemes operatius del tipus Unix amb X-Window, i especialment pensat per al GNU/Linux. Des dels seus inicis, s'ha usat la biblioteca de controladors gràfics GTK, originalment creada per al programa GIMP. A mesura que el projecte ha anat progressant en els últims anys, els seus objectius s'han estès per a tractar una sèrie de problemes a la infraestructura Unix existent.

MintMenu

Linux Mint conté un sistema de menú únic anomenat mintMenu. Aquest menú inicialment va estar inspirat en el menú "Slab" desenvolupat per SUSE però difereix en moltes coses.

Linux Mint també porta el menú per defecte de Gnome que podeu activar per reemplaçar el mintMenu, més endavant veurem com fer-ho. MintMenu val la pena de la corba d'ensenyament i, encara que és molt diferent del que esteu acostumats a usar, probablement us encantarà un cop us hàgiu acostumat.

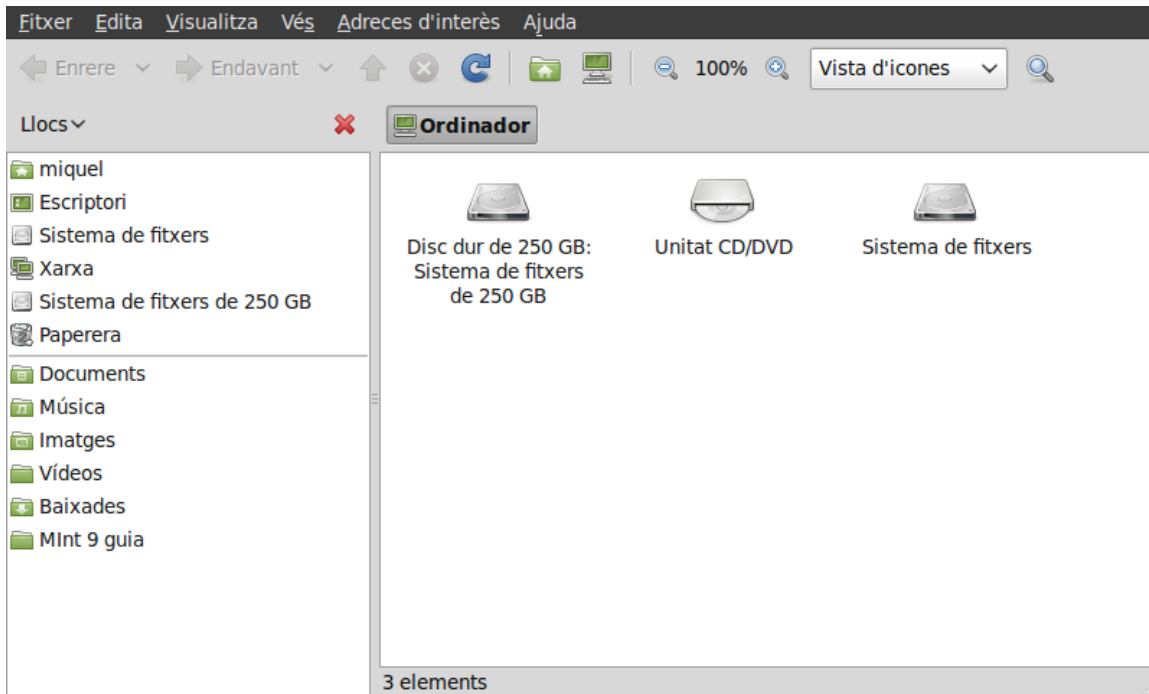
Per obrir el mintMenu, feu clic al botó *Menu* del racó inferior esquerre de la vostra pantalla.



El menú *Emplaçaments*

A la cantonada superior esquerra del Menu teniu els *Emplaçaments*, que donen accés als llocs de més ús del escriptori Gnome. Inicialment són 5: Ordinador, Carpeta d'inici, Escriptori, Paperera i xarxa. La captura superior està personalitzada amb alguns llocs més. Això es pot fer mol fàcilment fent clic dret a *Menu*, triar *Preferències* i prémer *Emplaçaments*.

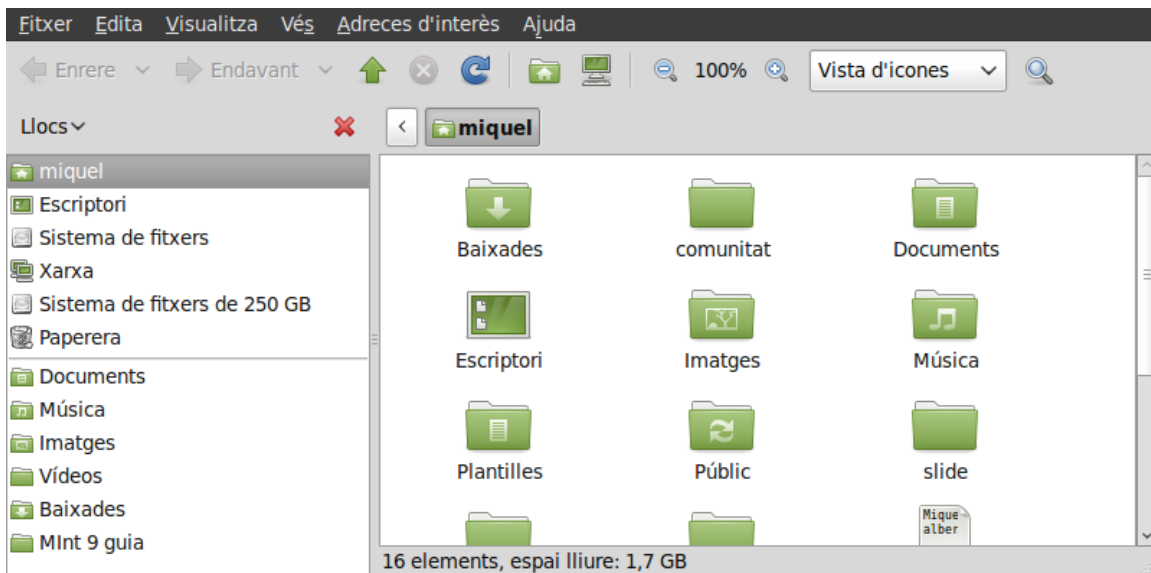
L'emplaçament **Ordinador** us mostra els volums d'emmagatzematge de l'ordinador. Si les seves particions estan muntades i mintDesktop està configurat per a mostrar "Discos Muntats" a l'escriptori, llavors probablement no necessiteu accedir-hi gaires cops. Però si decidiu no mostrar els volums muntats al vostre escriptori o si necessiteu muntar una partició que no està muntada per defecte, aquest lloc us pot resultar molt útil.



D'altra banda, el lloc **Carpeta d'inici** és un dels botons del mintMenu que més usareu. Si heu utilitzat Gnome abans, probablement fèieu servir la icona **Carpeta d'inici** situada al vostre escriptori. Quan teniu moltes finestres obertes i l'escriptori no és completament visible, MintMenu us pot ser molt útil per agilitzar l'accés al vostre "Home".

El vostre directori **Carpeta d'inici** conté les vostres dades personals. Per defecte MintDesktop crea una sèrie de directoris per facilitar-vos la organització dels vostres fitxers. Podeu esborrar aquests directoris si voleu o podeu utilitzar-los per a guardar els vostres arxius segons el seu tipus.

Quant feu clic dret a un arxiu o carpeta, entre altres opcions, podreu moure l'arxiu a la paperera o suprimir-lo. Si trieu **Suprimeix**, l'arxiu serà eliminat permanentment sense poder recuperar-lo. Si trieu **Mou** a la **paperera**, s'enviarà a la paperera, lloc accessible des del menú Mint.



El lloc *Escritori* correspon als fitxers que es mostren a l'escriptori, col·locar un fitxer aquí o a l'escriptori és el mateix.

El lloc *Xarxa* simplement us mostra els altres ordinadors, serveis compartits, dominis i grups de treball presents a la vostra xarxa.

El lloc *Paperera* es on van a parar els fitxers quan els elimineu.

El menú Sistema

Existeix una secció anomenada *Sistema* al racó esquerre de MintMenu. Aquesta secció proporciona 7 botons que us dóna accés ràpid a les característiques importants del sistema:

-Gestor de programari. Aquesta és l'opció gràfica més senzilla per instal·lar programes amb Linux Mint. A la finestra principal trobareu unes icones per poder triar per categories: internet, jocs, ofimàtica, gràfics, etc. Si feu clic en una icona veureu tot el programari disponible relacionat.

A la pestanya *Visualitza* teniu dos opcions que hi diuen *Paquets disponibles* i *Paquets instal·lat*, per poder veure el que us convingui. En aquest cas, paquets seria equivalent a programes.

Un cop haguéssiu triat un programa en concret, només us caldrà prémer la icona Instal·la, tot seguit s'instal·larà automàticament i no haureu de fer res més.

-Gestor de paquets. Accés al Gestor de paquets Synaptic.

Synaptic és una eina gràfica per a l'instal·lació de paquets. També podreu iniciar-lo si feu clic a *Sistema – Administració – Gestor de paquets Synaptic*. Si aneu a *Paràmetres – Dipòsits*, a la pestanya *altre programari*, podreu triar més programari disponible dels repositoris d'Ubuntu.

Altres característiques del Synaptic.

A la part inferior esquerra, teniu diversos botons que modifiquen el contingut del lateral de l'esquerra.

-Seccions: mostra diferents seccions que cataloguen el programari disponible.

-Estat: cataloga els paquets per instal·lats, no instal·lats, nous, etc.

-Cerca: mostra el resultat d'anteriors recerques.

-Personalitzat: diferents maneres de catalogar els paquets de manera personalitzada.

En el cas que voler cercar un paquet determinat, podeu fer servir, a la barra d'eines, el botó Cerca ràpida.

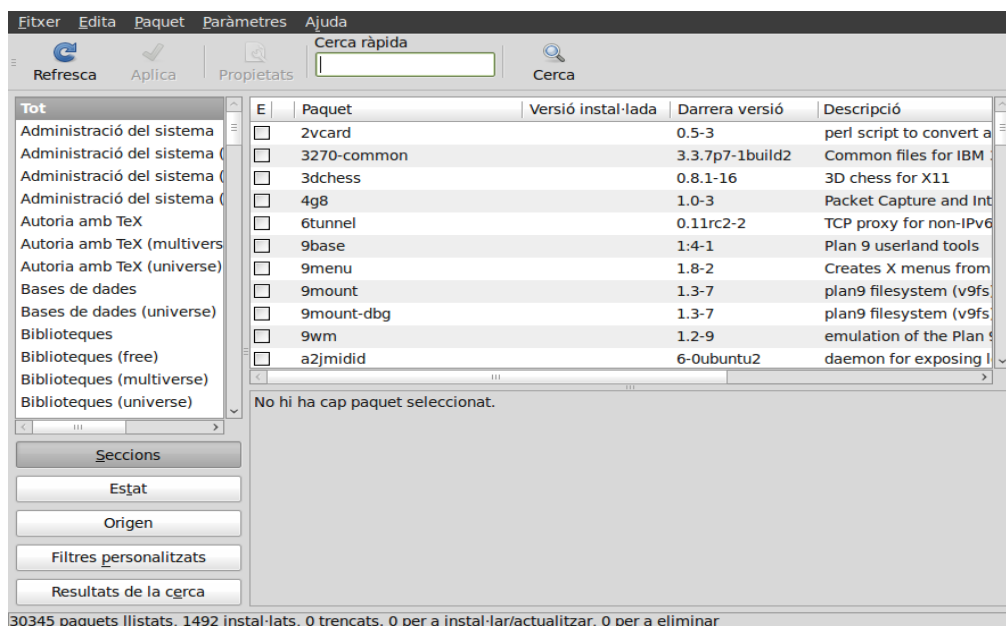
Si voleu instal·lar un paquet, hauríeu de clicar amb el botó de la dreta, al quadre que hi ha a la part esquerra del nom

del paquet. Aleshores, marqueu l'opció Marca per a instal·lar.

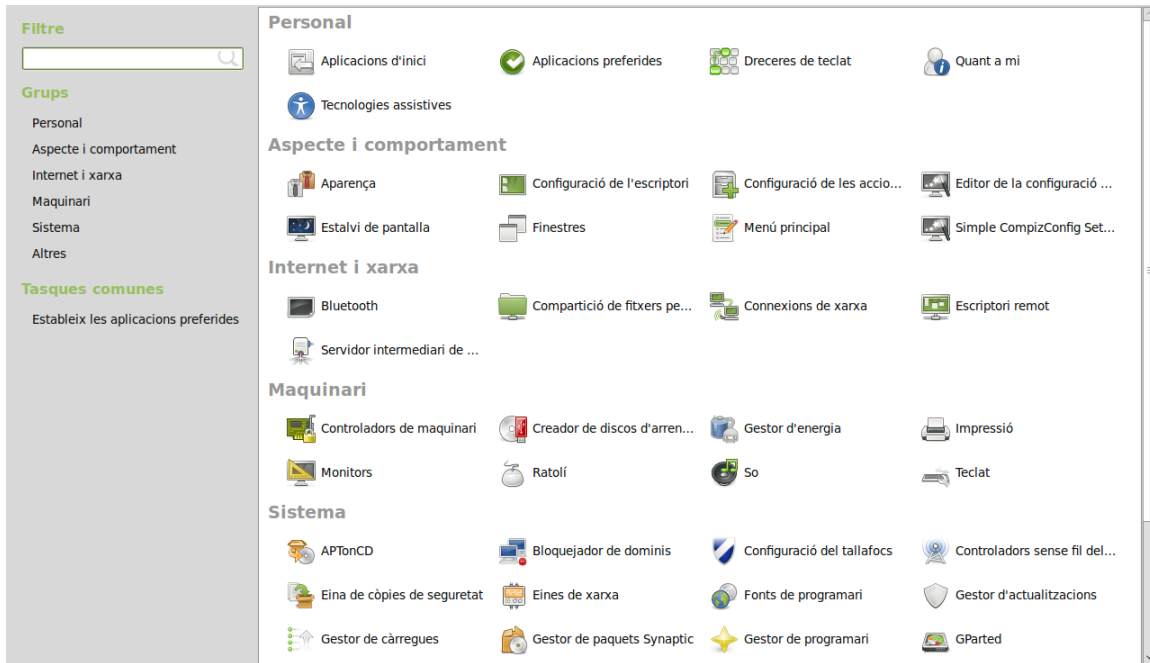
Un cop ja teniu tots els paquets desitjats marcats, heu de prémer Aplica a la barra d'eines.

Instal·lar de nou un programa

Pot ser que un programa deixi de funcionar correctament o fins hi tot que no s'iniciï. En aquest cas, pot ser útil reinstal·lar el programa de nou. Synaptic ens ofereix aquesta tasca molt fàcilment. Dins del Synaptic, cerqueu el paquet del programa, feu clic dins del quadratet que hi ha a la part inicial del nom del paquet amb el botó dret del ratolí. Al menú emergent, feu clic a l'opció Marca per a reinstal·lar i a Aplica. Tot seguit, el programa s'instal·larà de nou automàticament. Teniu en compte que us caldrà una connexió a internet.



-Centre de Control. Aquest botó executa el Control Center de Gnome. Aquesta aplicació us permet configurar cada aspecte de l'Escriptori Gnome i de l'ordinador en general. Veurem cada objecte d'aquest Centre de Control en següents capítols.



-Consola. executa l'aplicació anomenada "Terminal" que us permet introduir comandes al ordinador. Si esteu acostumats a Microsoft Windows, probablement esteu pensant "Comandes MS-DOS? Ni en broma!" Probablement estarem d'acord en que Terminal no és l'aplicació més sexy inclosa a Linux Mint, però hauríeu de saber que és l'aplicació més poderosa i no és tan difícil d'utilitzar.

Tard o d'hora acabareu per utilitzar aquest Terminal i contra més l'utilitzeu, més us agradarà (tant si us agrada la idea de que us agradi... com si no). Recordeu com existien coses que no us agradaven quan éreu petits i com ara no podríeu viure sense elles? Terminal és una d'aquestes coses. Quan siguem al final d'aquesta guia, us haureu tornat addictes a ell. No farà falta que l'utilitzeu, l'utilitzareu per que per a algunes tasques és més ràpid, més precís i, en realitat, més simple d'utilitzar que una interfície gràfica equivalent.

-Atura l'ordinador mostra una finestra que us permet escollir que voleu fer:

- Atura.* Apaga l'ordinador.
- Reinicia.* Reengega el vostre ordinador.
- Atura temporalment.* Atura temporalment la sessió de manera ràpida i utilitza el mínim d'energia mentre l'ordinador està en espera.
- Hiberna.* Atura temporalment la sessió i no utilitza energia fins que es reinicia l'ordinador.

-Surt de la Sessió mostra una finestra que us permet:

- *Surt.* Finalitza la vostra sessió i surt a la finestra d'inci.
- *Canvia d'usuari.* Atura temporalment la sessió i permet que un altre usuari entri i utilitzi l'ordinador.

-El menú *Aplicacions*

El CD de LinuxMint està comprimit i actualment conté uns 2.5 GB de dades. Les aplicacions incloses per defecte quan instal·leu Linux Mint son una part de la "Selecció de Programari Predeterminat".

Donat que un dels propòsits de Linux Mint és que sigui senzill d'utilitzar i treballar amb ell, s'inclou per defecte una col·lecció de programari per tal que pugueu realitzar les tasques més importants.

A la part dreta del MintMenu podeu veure tots els programes instal·lats. Estan organitzats per categories. La primera categoria s'anomena *Totes les aplicacions* i com podreu imaginar us mostra totes les aplicacions instal·lades.

Les dues darreres categories, *Administració* i *Preferències*, us mostren les eines i aplicacions proporcionades per a configurar i administrar Linux Mint. Ens centrarem en aquestes aplicacions més tard quan parlem del "Centre del Control".

Les 5 categories del centre proporcionen la majoria de les aplicacions que utilitzareu habitualment. Quan instal·leu nou programari probablement apareixeran noves categories.

A "Accessoris" podeu trobar el següent programari:

Analitzador de l'ús de disc	Comprova l'espai disponible al disc
Calculadora	Una calculadora.
Diccionari	Un diccionari (necessita connexió a Internet).
Carregador de fitxers	Per penjar fitxers a internet
Cerca fitxers ...	Eina que us permet buscar fitxers i altres coses al vostre ordinador.
Contrasenyes i claus de xifratge	Gestioneu les contrasenyes i claus de xifratge
Creador de CD/DVD	Per gravar CD/DVD
Fes una captura de Pantalla	Una eina per capturar imatges de la pantalla. Podeu també executar-la amb la tecla "Impr Pant" del vostre teclat per fer captures de pantalla de l'escriptori i "ALT"+"Impr Pant" per fer captures de pantalla de la finestra actual.
Gedit	Un editor de text anomenat "gedit".

Gestió de tasques d'impressió	Una eina que mostra els treballs actius a les vostres impressores.
Mapa de caràcters	Una eina senzilla per a copiar i enganxar caràcters especials (per exemple, accents).
Tomboy Notes	Una aplicació per prendre notes.
Terminal	El Terminal

A "Gràfics" podeu trobar el programari següent:

Name	Description
Editor d'imatges Gimp	Aplicació que us permet modificar, convertir i crear imatges. El millor equivalent a Photoshop a Linux.
OpenOffice.org Drawing	Una part del cojunt d'aplicacions d'OpenOffice.
Escaneig senzill	Un programa senzillet per escanejar documents

A "Internet" podeu trobar el següent software:

Name	Description
Thunderbird	Un gestor de correu.
Giver	Per compartir fitxers
Gwibber	Actualitzeu el vostre microblog
Pidgin	Un Missatger (compatible amb AIM, Bonjour, Gadu-Gadu, Google Talk, Group Wise, ICQ, IRC, MSN, MySpaceIM, QQ, SIMPLE, Sametime, XMPP, Yahoo i Zephyr).
Firefox	Un navegador web.
Transmission	Un gestor de Torrents.
Xchat IRC	Un programa gestor de IRC que automàticament us connecta a la sala de xat de Linux Mint (De gran utilitat si voleu parlar amb altres usuaris de Linux Mint).

A "Ofimàtica" podeu trobar el següent programari:

Name	Description
Diccionari	Diccionari en línia
Editor de presentacions OpenOffice.org	Una aplicació per fer presentacions de diapositives (alternativa a Microsoft Powerpoint i compatible amb PPS).
Full de càlcul OpenOffice.org	Una aplicació de full de càlcul (alternativa a Microsoft Excel i compatible amb XLS).
Processador de textos OpenOffice.org	Una processador de text (alternativa a Microsoft Word i compatible amb DOC).

A "So i vídeo" podeu trobar el següent programari:

Name	Description
Brasero	Un software de gravació CD/DVD. Brasero pot crear CDs d'àudio a partir de fitxers multimèdia.
Control de volum Pulse Audio	Una eina per configurar i manipular el servidor de so Pulse Audio. Per exemple moure un canal de so dels altaveus a uns auriculars USB, del teu pc a un altre de la xarxa...
Movie Player	Un reproductor multimèdia que s'associa amb la majoria de fitxers de vídeo i àudio (alternativa a Microsoft Media Player).
Rhythmbox	Una aplicació per reproduir emissores de ràdio online, canals musicals d'Internet, serveis de música online i escoltar la teva col·lecció de música (alternativa a iTunes) Rhythmbox també administra podcasts, reproductors portàtils i pot extreure CDs.
Sound Recorder	Una gravadora de so.

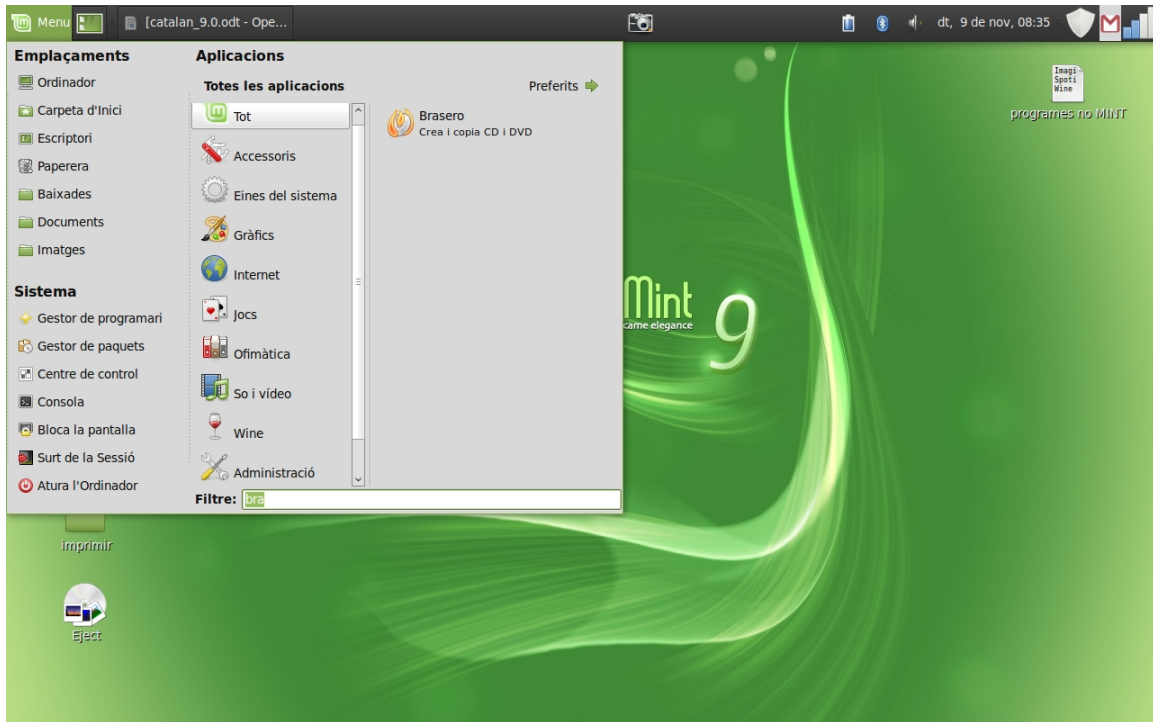
El camp "Filtre"

Si no podeu recordar com trobar una aplicació en particular dins el menú o si voleu accedir-hi més ràpidament podeu utilitzar la característica de *Filtre* del MintMenu. Simplement feu clic a *Menu* al racó inferior esquerre de la vostra pantalla i comenceu a escriure el nom o la descripció de l'aplicació que esteu buscant.

Tal i com aneu escrivint, només les aplicacions que es corresponen amb la cerca seran visibles al menú.

A la captura següent s'ha fet una cerca del programa Brasero. Fixeu-vos que només escrivint "bra", ja apareix Brasero.

També haureu observar que la barra de tasques es troba a la part superior del escriptori. Això es pot aconseguir fent clic dret a la barra de tasques i, tot seguit, prémer propietats per poder canviar l'ajust d'Orientació = superior.



Definir les vostres aplicacions preferides

Segurament utilitzareu unes aplicacions més que altres i, per tant, segurament necessitareu una manera ràpida d'accedir-hi.

MintMenu us permet definir quines aplicacions són les vostres favorites i us dona accés ràpid a elles.

Feu clic dret a una aplicació qualsevol de MintMenu i seleccioneu Mostreu als meus preferits. També podeu arrossegar l'aplicació al botó *Preferits* situat al racó superior dret del menú.

Ara feu clic al botó *Preferits* al racó superior dret de MintMenu i hauríeu de poder veure les vostres aplicacions preferides.

Podeu fer clic dret sobre les aplicacions preferides per organitzar-les, Afegir Separador, Afegir Espai o esborrar-les de la llista "Elimina dels preferits".

Crear les vostres dreceres

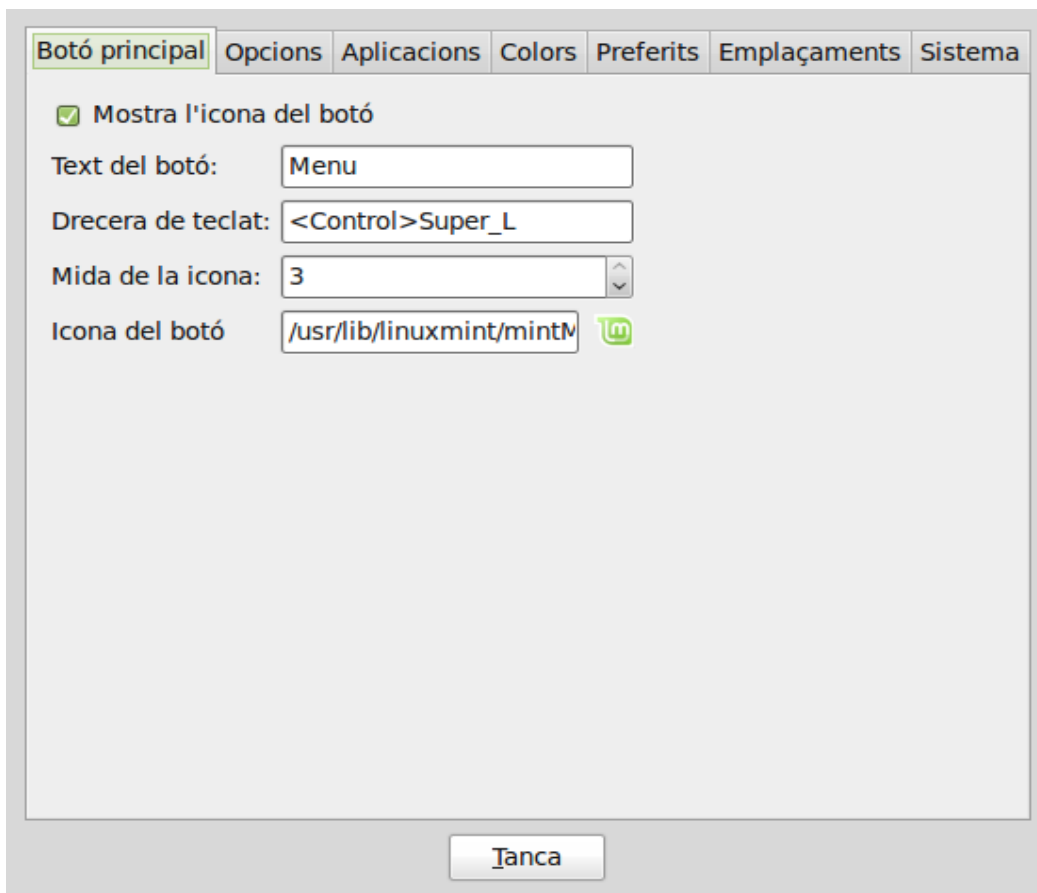
Si no us agrada la idea de tenir aplicacions "preferides", podeu simplement utilitzar el vostre panell o el vostre escriptori per aconseguir el mateix efecte i, afegir vosaltres mateixos un accés ràpid a les vostres aplicacions. Simplement desplaceu la aplicació que vulgueu del menú al panell o a l'escriptori, fent-li clic esquerre i arrossegueu-la on millor us convingui.

Llençar una aplicació automàticament al inici

Podeu fer clic dret a qualsevol aplicació al menú i seleccionar *Executa quant s'iniciï la sessió*. La aplicació s'iniciarà automàticament, cada vegada que iniciu la sessió.

Canviar l'aparença del mintMenu

Podeu personalitzar MintMenu de moltes formes. Feu clic dret a *Menu* i seleccioneu *Preferències*.



Apareix l'eina de configuració de MintMenu. Aquí podeu modificar la majoria d'aspectes del menú de Linux Mint. Gran part de les opcions tenen efecte immediat, d'altres necessiten reiniciar el mintMenu fent clic dret al menú i seleccionant *Recarrega els plugins*.

Activar el connector (plug-in) Recent

MintMenu inclou un connector que no està activat per defecte (per que fa el menú més gran). Aquest connector mostra els 10 documents oberts més recentment.

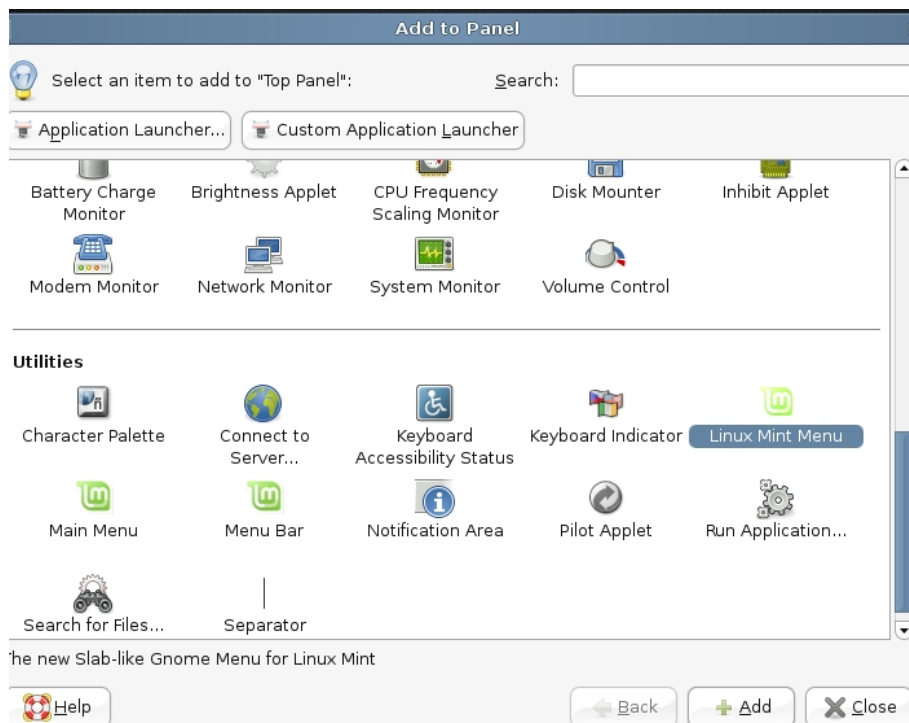
Per tal d'activar aquest connector, obriu les preferències de MintMenu, premeu la pestanya *Opcions* i seleccioneu *Mostra els Documents Recents*.

Restaurar la configuració inicial

Si voleu tornar a la configuració per defecte, feu clic dret al boto menú del panell, escolliu *Suprimeix del quadre*, després obriu un terminal i introduïu:

```
mintmenu clean
```

Ara feu clic a una part buida del Panell i escolliu "Afegir al Panell".



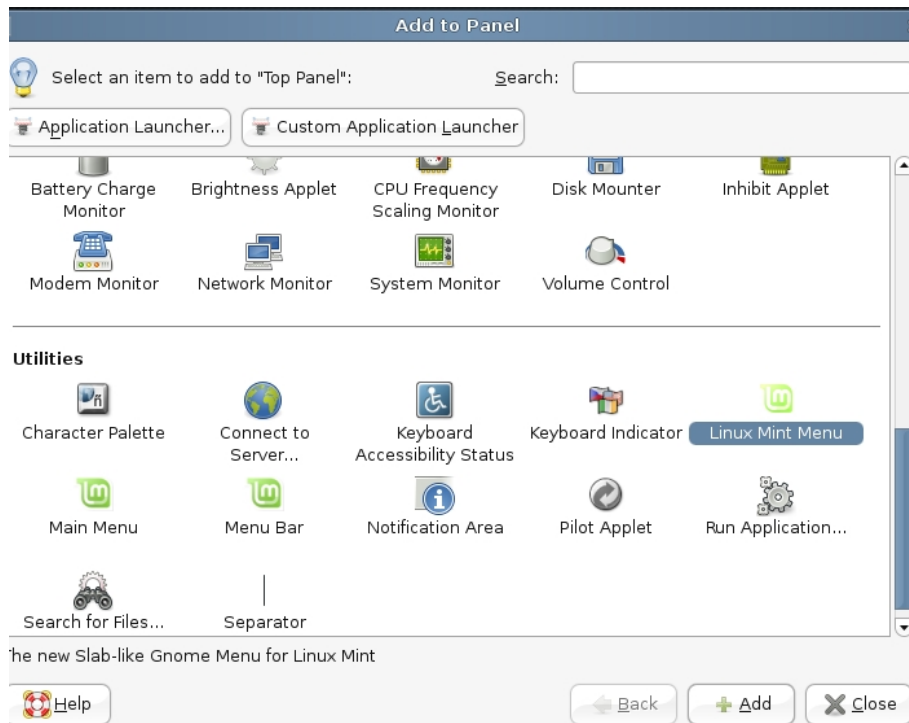
Finalment, seleccioneu "Linux Mint Menu" de la llista.

Substituir mintMenu amb el menú Gnome per defecte

Si heu decidit que no us agrada el MintMenu encara que sigui molt guai, o bé esteu més acostumats al menú Gnome que utilitza Ubuntu, al seu lloc podreu utilitzar el menú Gnome. En aquest cas, seguiu els següents passos.

Feu clic dret al boto menú del panell i escolliu "Esborrar del Panell".

Ara feu clic a una part buida del Panell i escolliu "Afegir al Panell".



Finalment seleccioneu "Main Menu" si voleu un menú senzill de Gnome, "Menu Bar" si voleu el menú predeterminat de Gnome (el del Ubuntu) o bé "Linux Mint Menu" si voleu seguir el nostre consell encara que no us agradi el "mintMenu" (potser ara mateix no tindrà massa sentit, però seria la decisió correcta).

Instal·lar/Eliminar Aplicacions

Administració de paquets a Linux Mint

Si esteu utilitzant el sistema Microsoft Windows probablement no esteu familiaritzats amb el concepte de "paquets" (o packages, en anglès). De fet, l'Administració de Paquets és probablement la característica més important que falta a Microsoft Windows i la raó per la qual és tan vulnerable.

Si instal·leu Windows a l'ordinador notareu que no disposa de moltes aplicacions. No podreu llegir alguns dels arxius, no podreu navegar per algunes pàgines web i no podreu realitzar algunes tasques bàsiques. A més, existeix la possibilitat de que alguns dels dispositius de maquinari no s'hagin detectat. Però, després d'haver invertit algun temps instal·lant els controladors adequats, segurament trobareu algunes pàgines web que disposen de programari de tercers... necessitareu alguna eina per descomprimir, un conjunt de programes d'oficina, un antivirus, etc... El problema amb això és senzill: Esteu executant una versió específica de Windows que va ser provada per Microsoft. Quan li afegiu algunes aplicacions d'un altre editor...esteu segurs que aquest editor ha provat aquesta aplicació a la teva versió específica de Windows? Les interaccions entre aquesta aplicació i altres que heu instal·lat prèviament s'han provat? I per últim... Podeu confiar en aquest editor? Possiblement pugueu confiar en Mozilla, OpenOffice, IBM i altres editors famosos, però que passa amb el shareware desconegut o amb els fabricants d'antivirus?

Un altre problema amb la forma en que estan instal·lats els programes en Windows, es que Windows no els controla. Les aplicacions decideixen per si mateixes com s'han d'actualitzar o si tenen tot el necessari. No teniu manera de mantenir totes les aplicacions al dia.

Un altre problema amb la manera en que estan instal·lats els programes en Windows, es que moltes de les instal·lacions son estàtiques. Moltes aplicacions venen en forma d'enormes arxius .exe o arxius que no només contenen el programa que voleu, sinó que també contenen les llibreries necessàries per ell. Per suposat, la majoria de programes que instal·leu tenen aplicacions que utilitzen les mateixes llibreries...i per suposat, quan actualitzeu algun d'aquests programes, no actualitza pas la resta.

L'administració d'aplicacions es radicalment millor a Linux i a tots els sistemes operatius moderns. Els paquets defineixen parts de programes que poden dependre de totes les altres o només d'alguna. Les distribucions de Linux normalment mantenen tot el programari que necessiteu, i la garantia que aquest programari ha estat provat i empaquetat pel seu llançament i distribució.

Posant un exemple, quan instal·leu Opera, Real Player o Google Earth a Linux Mint, aquestes aplicacions no provenen d'Opera, Real o Google. Evidentment les aplicacions originals provenen d'aquests editors, però només després que hagin estat apropiadament empaquetades i provades es posaran a la vostra disposició. En altres paraules, no hauríeu de necessitar mai anar a un cercador d'internet per buscar programes, tot el que necessiteu es aquí ja provat per a vosaltres i per al vostre sistema. I tot el que necessiteu fer és instal·lar els paquets adients.

Linux Mint s'actualitzarà automàticament mitjançant una eina anomenada mintUpdate, que no només actualitzarà el sistema operatiu, sinó que també ho farà amb tot el programari instal·lat a la vostra màquina.

Si acabeu de descobrir aixà ara, i esteu intentant entendre com heu pogut perdre tot aquest temps sota Windows sense un administrador de paquets, la resposta es: "No ho sabem. Ens sorprèn que Vista vingui sense l'administrador de paquets tenint en compte que s'utilitza a Linux desde principis dels 90".

De totes formes, ja està bé de sarcasme! Veiem com instal·lar aplicacions des de Linux Mint, com podem eliminar-les i com podem mantenir-ho tot actualitzat.

El Gestor de programari

Aquesta és l'opció gràfica més senzilla. La trobareu a *Menu – Sistema*

A la la finestra principal trobareu unes icones per poder triar per temes: internet, jocs, ofimàtica, gràfics, etc. Si feu clic en una icona veureu tot el programari disponible relacionat.

Si premeu *Visualitza* , veureu dos opcions: una que diu *Paquets instal·lats* per poder veure el que hi teniu instal·lat i una altre de *Paquets disponibles*, per veure el programari disponible.

Un cop haguéssiu triat un programa en concret, només us caldrà prémer la icona Instal·la'l, tot seguit s'instal·larà automàticament i no haureu de fer res més.

Synaptic

A la pàgina 29 d'aquest manual trobareu informació referent a Synaptic, veiu el capítol: *Gestor de paquets. Accés al Gestor de paquets Synaptic.*

Alternatives al Synaptic: apt i aptitude

La instal·lació, desinstal·lació i actualització de paquets també es pot gestionar des del terminal amb apt-get.

Apt-get és una de les eines essencials a les distribucions de Gnu/Linux derivades de Debian, com és l'Ubuntu.

Juntament amb aptitude i d'altres, són eines de gestió de paquets .deb, els quals ens permeten instal·lar programari a l'Ubuntu amb una fiabilitat i estabilitat extraordinàries.

APT

Alguns exemples d'ordres d'apt-get:

1.Actualització de la base de dades de paquets:

```
$ sudo apt-get update
```

2.Actualització del sistema:

```
$ sudo apt-get upgrade
```

3.Instal·lar un paquet:

```
$ sudo apt-get install nom_del_paquet
```

4.Reinstal·lar un paquet:

```
$ sudo apt-get install --reinstall nom_del_paquet
```

5.Eliminació d'una aplicació:

```
$ sudo apt-get remove nom_del_paquet
```

6.Eliminació d'un paquet i dels seus arxius de configuració:

```
$ sudo apt-get remove --purge nom_del_paquet
```

7.Suprimir un paquet i totes les seves dependències:

```
$ sudo apt-get autoremove nom_del_paquet
```

8.Cercar un paquet:

```
$ sudo apt-cache search nom_del_paquet
```

9.Per resoldre dependències pendents d'arreglar:

```
$ sudo apt-get -f install
```

10.Eliminar arxius .deb que ja estan instal·lats:

```
$ sudo apt-get autoclean
```

Per a més informació d'aquestes ordres, consulteu les pàgines del manual:

```
$ man apt-get
```

```
$ man apt-cache
```


Aptitude

Per altra banda, teniu l'eina aptitude que serveix per al mateix que apt-get però amb dues característiques més:

Si l'executeu sense paràmetres, us mostrarà una interfície de text amb menús.

Quan instal·leu una aplicació que té dependències, aquestes les marca com a Automàtiques de tal manera que si la voleu esborrar, també esborrarà les dependències Automàtiques que ja no les necessitareu més. Aquesta estupenda funcionalitat ens ajuda a mantenir net el sistema i lliure de paquets no útils.

Ús:

Instal·lar paquets:

```
$ sudo aptitude install paquet
```

Desinstal·lar paquets:

```
$ sudo aptitude remove paquet
```

Desinstal·lar paquets (inclosos els arxius config.):

```
$ sudo aptitude remove --purge paquet
```

Actualitzar la llista de paquets:

```
$ sudo aptitude update
```

Actualitzar el sistema:

```
$ sudo aptitude upgrade
```

Llistat d'opcions d'ordres:

```
$ sudo aptitude help
```

Per a més informació:

```
$ man aptitude
```

Actualitzar el sistema i les aplicacions

Si una nova versió d'algun paquet instal·lat al teu sistema està disponible, podreu actualitzar-lo. Pot ser una actualització de seguretat d'algun component del sistema operatiu, pot ser una optimització a una llibreria específica o pot ser una nova versió de Firefox. Bàsicament, el vostre sistema està fet de paquets i qualsevol part d'ell pot ser

actualitzada obtenint una actualització de paquets. Això vol dir reemplaçar el paquet actual amb una nova versió.

Hi han moltes maneres d'actualitzar però només una d'elles és la recomanada.

Podeu utilitzar APT per actualitzar tots els paquets amb una simple instrucció ("apt upgrade") tal com està explicat al capítol anterior, o podeu utilitzar Synaptic i clicar al botó "Marca totes les Actualitzacions", però no recomanem fer-ho així. La raó és simplement per que aquestes eines no fan distincions quan comencen a aplicar les actualitzacions i assumeixen que les voleu totes.

Algunes parts del sistema són segures d'actualitzar i altres no ho són. Per exemple, actualitzar el vostre nucli o "kernel" (la part encarregada entre altres coses de reconèixer el hardware) podria trencar el vostre suport de so, el vostre suport de la tarja wireless o altres aplicacions com VMWare o Virtualbox, que estan estretament relacionades amb el kernel.

Fent servir el Gestor d'actualitzacions mintUpdate

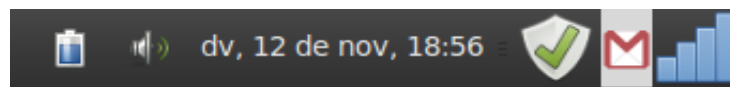
Linux Mint inclou un gestor d'actualitzacions anomenat MintUpdate. Et dona més informació sobre les actualitzacions i permet escollir quines voleu aplicar. Sembla un escut i es troba situada al botó del cantó dret de la pantalla.

En el cas que tingueu actualitzacions disponibles l'escut tindrà una lletra "i" dins un cercle blau.



Si poseu el punter del ratolí sobre ell, us dirà la quantitat d'actualitzacions disponibles.

En el cas de tindre el sistema actualitzat, dins de l'escut hi veureu un símbol de color verd.

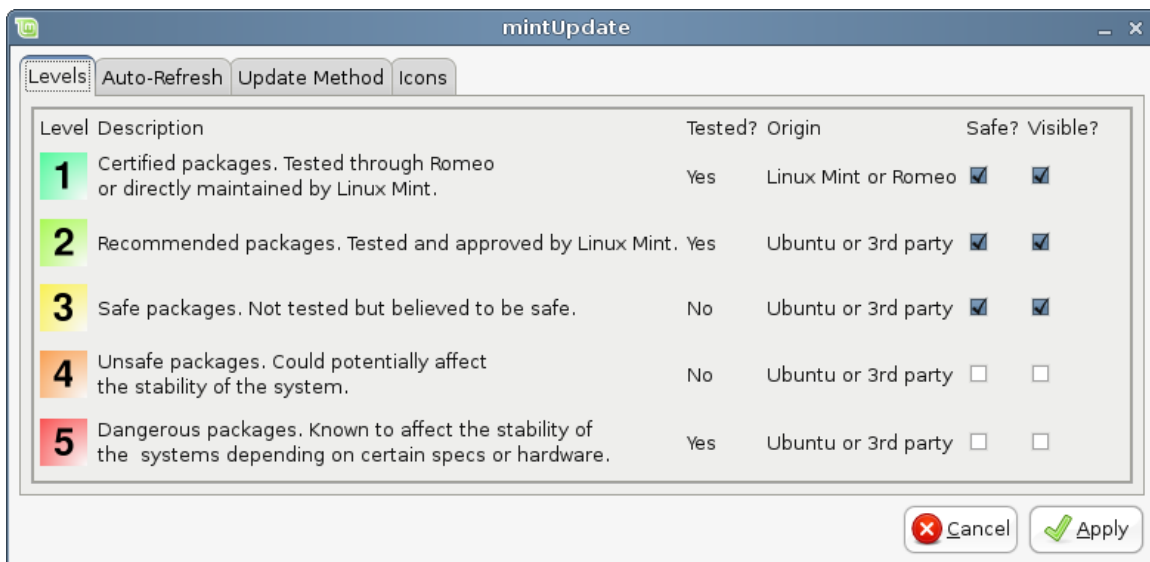


Fixeu-vos que, en les captures anteriors, l'escut d'actualitzacions és ubicat a llocs diferents. Això es deu a que el quadre de notificacions es pot personalitzar segons a un li agradi.

Si feu clic a l'ecut s'obrirà MintUpdate i mostrarà les actualitzacions disponibles. La interfície es molt senzilla d'utilitzar. Per a qualsevol paquet d'actualització podeu llegir la descripció, el registre de canvis (aquí es on els desenvolupadors escriuen els canvis quan modifiquen el paquet), i ocasionalment si Linux Mint afegeix avisos assignats o informació extra sobre les actualitzacions. També podeu veure la versió que teniu instal·lada actualment al sistema i quina versió esta disponible per a actualitzar. Finalment, podeu veure el nivell d'estabilitat assignat a aquest paquet. Cada paquet d'actualització aporta millores o correccions de seguretat però no vol dir que estiguin exemptes de risc, i poden introduir nous errors. El nivell d'estabilitat es assignat a cada paquet per Linux Mint i us dóna una indicació de com de segur es aplicar aquesta actualització.

Evidentment, podeu clicar sobre les columnes per ordenar-les segons el nivell d'estabilitat, estat, nom de paquet o per versió. Podeu seleccionar totes les actualitzacions o deseleccionar-les totes utilitzant els botons "Selecciona tot" i "Neteja".

Les actualitzacions de Nivell 1 i Nivell 2 no comporten cap risc i les hauríeu d'aplicar sempre. Les actualitzacions de Nivell 3 "haurien de ser segures" i encara que us recomanem aplicar-les, assegureu-vos de mirar la llista d'actualitzacions sencera abans d'aplicar-les. Si teniu algun problema amb alguna actualització de Nivell 3 en particular, l'equip de desenvolupament de Linux Mint pot prendre mesures per passar aquesta actualització a Nivell 4 o Nivell 5, per tal d'alertar o desanimar a altres persones d'aplicar-la.



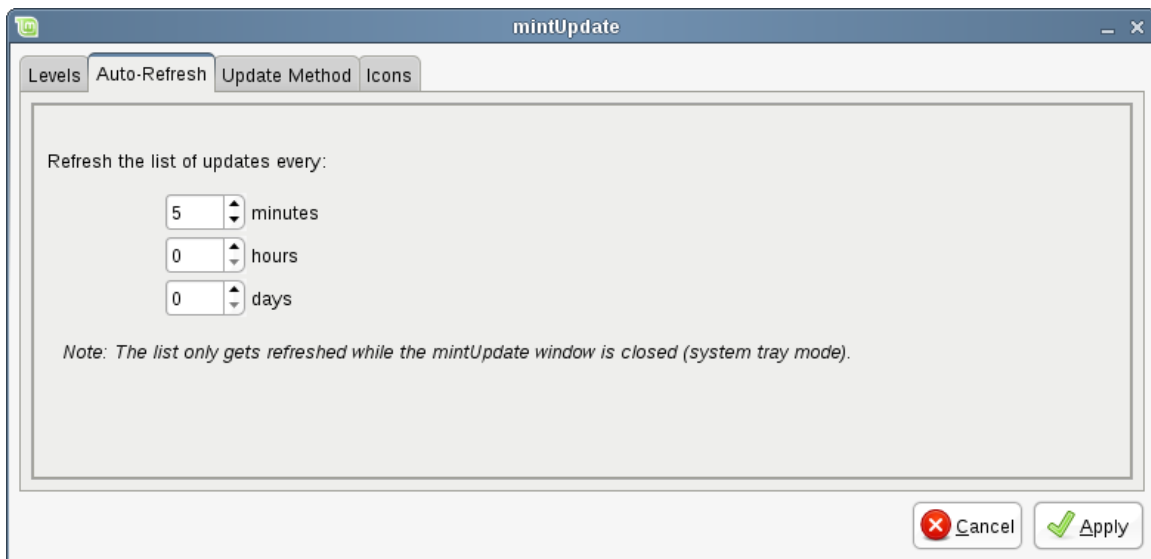
Si cliqueu al botó "Preferències" hauríeu de poder veure la pantalla superior. Per defecte, MintUpdate us mostra les actualitzacions de Nivell 1, 2, i 3. Podeu decidir si fer

"visibles" les de Nivell 4 i 5. En conseqüència, apareixeran més actualitzacions a la llista. Si voleu (no es recomanable en cap cas) podeu fer segures les actualitzacions de Nivell 4 i 5. En conseqüència seran seleccionades per defecte amb MintUpdate.

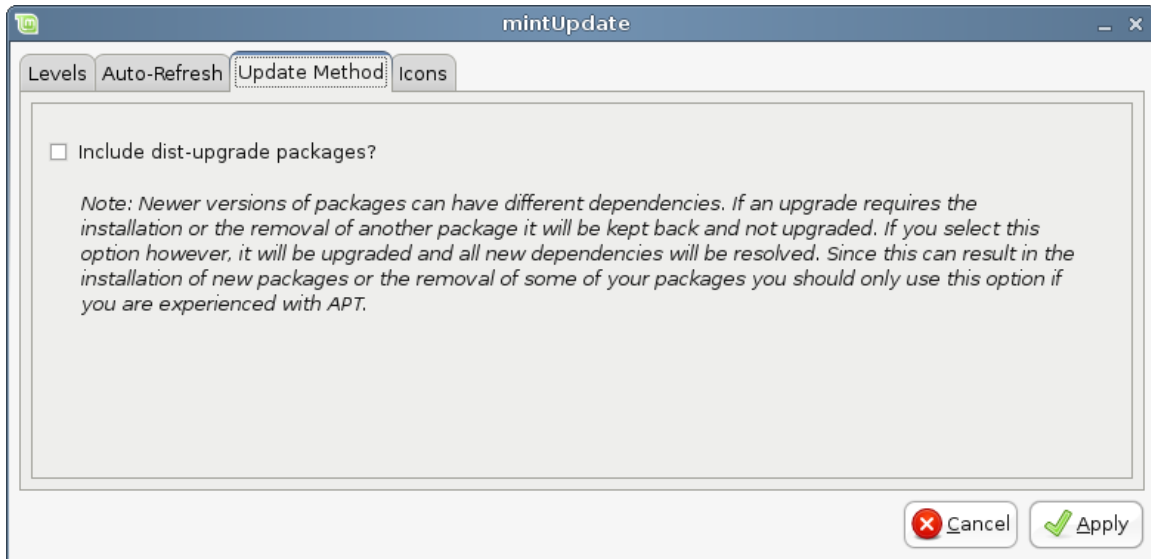
MintUpdate només té en compte les actualitzacions "segures". Així, quan us diu si el vostre sistema està actualitzat, significa que no existeixen actualitzacions disponibles amb els nivells que heu definit com a "segurs".

MintUpdate només mostra les actualitzacions "visibles" a la llista.

Per exemple, si classifiqueu tots els nivells com a "visibles" i només els Nivell 1 i 2 com a "segurs", podreu veure moltes actualitzacions a la llista. Però MintUpdate probablement us dirà que el vostre sistema està actualitzat.



La pestanya "Comprovació automàtica" us permet definir la freqüència amb que MintUpdate comprova si hi ha actualitzacions

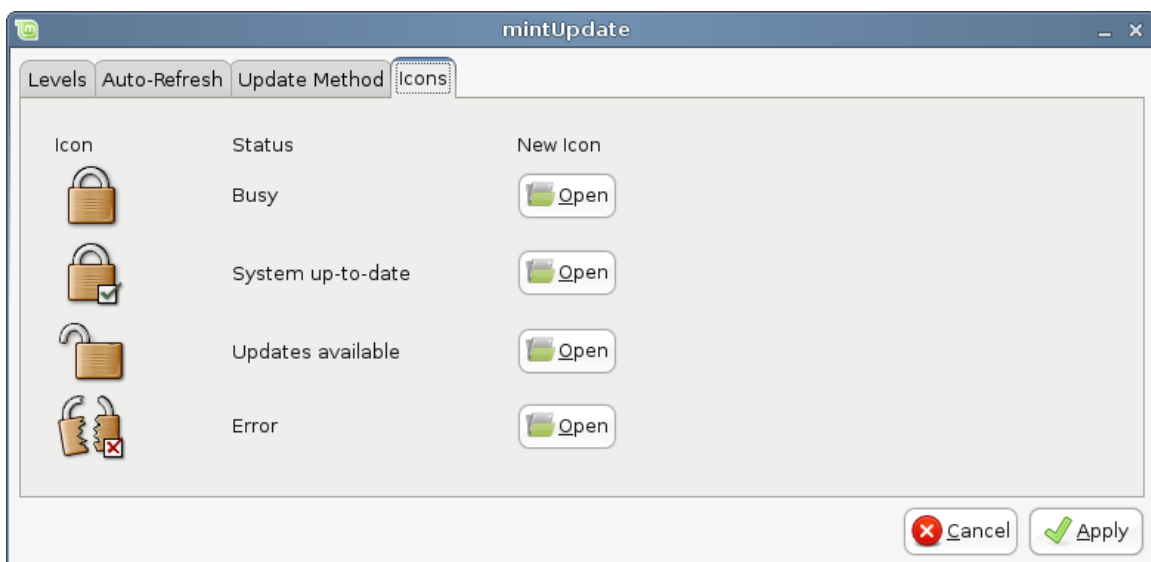


La pestanya "Mètode d'actualització" us permet definir si MintUpdate ha d'instal·lar noves dependències o no. Per exemple, si paquetA versió 1 es va instal·lar al vostre sistema i paquetA versió 2 esdevé disponible, però la versió 2 té una nova dependència a paquetB que no es troba instal·lat al sistema... què podria passar?

Si deixeu aquesta casella sense marcar, la versió 2 no apareixerà com una actualització a la llista d'actualitzacions.

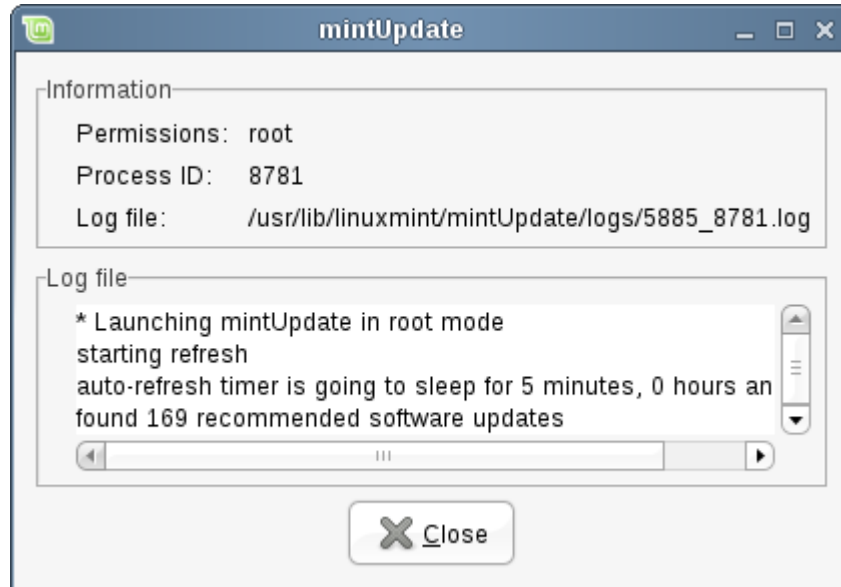
Si marqueu aquesta casella, la versió 2 sí que apareixerà i el paquetB s'instal·larà com a dependència.

Aneu amb compte amb aquesta opció, ja que les dependències poden instal·lar nous paquets per vosaltres, però també poden esborrar paquets que teniu instal·lats.



La darrera pestanya us permet canviar les icones utilitzades per MintUpdate a la safata de sistema.

Nota: Si apareixen errors amb MintUpdate ("No podeu refrescar la llista de paquets" per exemple) podeu comprovar els logs de MintUpdate. Feu clic dret a la icona del cademat de la safata del sistema i seleccioneu "Informació". La següent pantalla apareix:



En aquesta pantalla podeu veure l'ID del procés de mintUpdate, si està funcionant amb permisos d'usuari o de root, i el contingut del fitxer de *log*.

Aprofiteu al màxim el vostre escriptori

Esteu traient el màxim profit del vostre escriptori? Normalment pitgeu "CTRL+C" al vostre teclat per copiar text? Obriu un editor de text per prendre notes ràpides? Com compartiu fitxers amb els vostres amics? Hi ha moltes maneres de portar a terme tasques bàsiques, algunes més trivials que altres. Aquest capítol us mostrarà algunes particularitats de Linux, Gnome i l'escriptori Linux Mint, per assegurar que aprofiteu al màxim el vostre sistema.

Copia i enganxa amb el ratolí

La majoria de gent està acostumada a fer clic a un menú "Editar" o fer clic dret a un contingut que volen copiar. A Linux Mint podeu fer-ho així també, tal i com ho faríeu a

Windows. Però la majoria de sistemes operatius GNU/Linux permeten copiar i enganxar contingut des de la comoditat del vostre ratolí. Funciona així: el botó esquerre copia i el boto del mig enganxa. És tan simple com això!

Provem-ho. Executeu el Processador de textos de l'OpenOffice o algun editor de text, o alguna aplicació que us permeti entrar text. Ara escriviu unes poques frases. Seleccioneu una mica de text amb el botó esquerre del ratolí. A Windows, seleccionàrieu el text, obriríeu el menú "Editar" i pitjaríeu "Copiar". Alguns usuaris avançats utilitzen la combinació de tecles del teclat "CTRL+C". A Linux això és molt més simple. Només seleccionant el text ja l'heu copiat. Exacte...aquest text està copiat al vostre "mouse buffer", no necessiteu prémer res més.

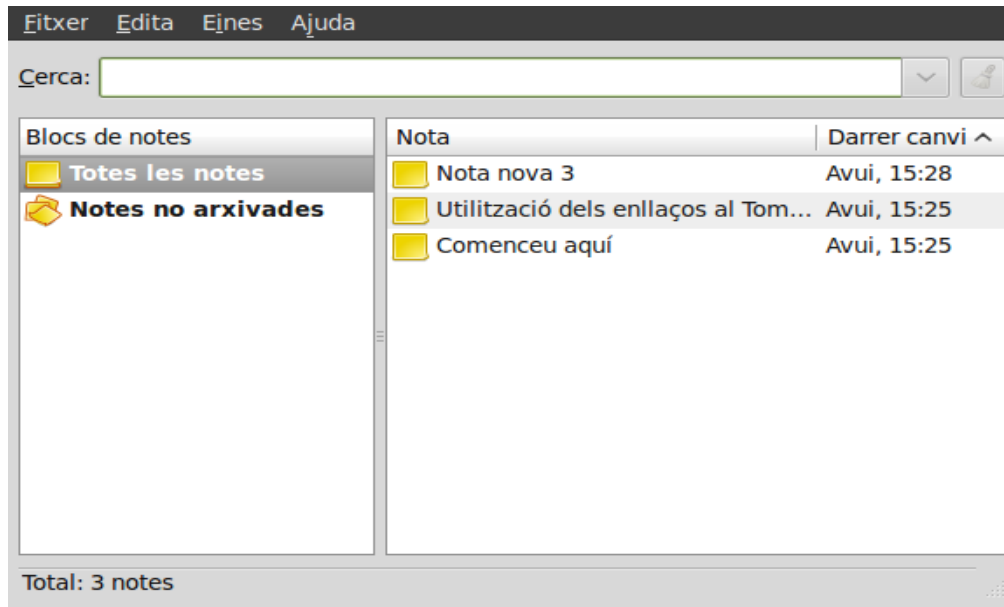
Ara cliqueu en una altra part del document i moveu el cursor a qualsevol altre lloc, cliqueu al botó del mig del vostre ratolí (o a la rodeta si teniu un ratolí amb roda, o els dos botons a la vegada si el vostre ratolí només té dos botons). Com podeu veure, el text que havíem seleccionat prèviament ara s'ha enganxat.

Com més us acostumeu a això, més ràpids sereu copiant i enganxant continguts. Aquesta tècnica també funciona a la majoria de sistemes Unix i GNU/Linux.

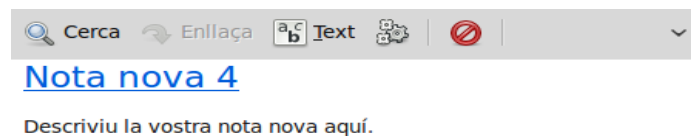
Nota: El buffer utilitzat pel ratolí no és el mateix que el que utilitza l'escriptori Gnome. Per tant, podeu copiar amb el ratolí i, a més, copiar alguna cosa diferent amb "CTRL+C" o el menú "Edit". Gràcies a això podeu copiar dos elements al mateix temps i, depenent de com els heu copiat, podeu enganxar-los amb el botó del mig o amb "CTRL+V" o el menú "Editar".

Prendre notes amb Tomboy

Tots prenem notes. Ja sigui una adreça que ens donen per telèfon, una sempre creixent llista TODO, o alguna cosa important per recordar. Ens trobem habitualment en la situació en que necessitem escriure ràpidament una nota. Molts de nosaltres tenim un munt de notes escrites al voltant de l'ordinador i, davant d'una situació imprevista, sembla impossible trobar un bolígraf que funcioni. Altres persones perden temps llençant aplicacions que no estan pensades per a aquest ús en concret (com l'OpenOffice Writer, que no és massa pràctic per prendre notes) i molt poca gent utilitza programari dedicat a prendre notes. A Linux Mint, l'aplicació dedicada a això s'anomena Tomboy Notes. Està situat al racó inferior esquerre de la vostra pantalla.



Tomboy Notes és una eina senzilla d'utilitzar. Si cliqueu en ella us apareixerà una llista amb les vostres notes. Podeu crear noves notes clicant a "Crear Nova Nota".



S'obre una nova nota. Canviant el títol, canviareu també el seu nom. Podeu escriure el que vulgueu a la nota i tancar sense guardar-la. El contingut que heu escrit a la nota sempre serà accessible amb Tomboy Notes, no necessiteu salvar res, fins i tot podeu reiniciar o apagar el ordinador. La vostra nota no necessita ser guardada, es salvarà automàticament mentre l'estiguen escrivint.

Si decidiu que ja no necessiteu alguna nota, podeu obrir la nota en qüestió i fer clic al botó "Esborrar".

També podeu utilitzar diferents opcions de format a les vostres notes i utilitzar les moltes característiques implementades a Tomboy Notes (sincronització, cerca, exportació de notes a PDF/HTML... etc).

Arxivar correus i llocs web com a PDF

Afegiu les webs als favorits quan voleu llegir-les en un altre moment? Manteniu els antics correus a la vostra safata quan contenen informació que no necessiteu recordar? No estan els vostres favorits i la safata d'entrada del correu plens de coses que no necessiteu però que no voleu perdre? No hauríeu de guardar aquest tipus d'informació en un altre lloc? Evidentment podeu utilitzar Tomboy Notes però enganxar un article sencer d'una Web a una nota no és exactament gaire adequat, podeu perdre les imatges, el disseny i molta informació. Perquè no simplement imprimiu el contingut? No en paper, sinó com un fitxer PDF...

Afegiu les webs als favorits quan voleu llegir-les en un altre moment? Manteniu els antics correus a la vostra safata quan contenen informació que no necessiteu recordar? No estan els vostres favorits i la safata d'entrada del correu plens de coses que no necessiteu però que no voleu perdre? No hauríeu de guardar aquest tipus d'informació en un altre lloc? Evidentment podeu utilitzar Tomboy Notes però enganxar un article sencer d'una Web a una nota no és exactament gaire adequat, podeu perdre les imatges, el disseny i molta informació. Perquè no simplement imprimiu el contingut? No en paper, sinó com un fitxer PDF...

Escolliu l'impressora "PDF" i cliqueu al botó "Imprimir".

La pàgina que estàveu mirant s'imprimirà a un document PDF ubicat a la Carpeta d'inici.

Igualment podeu imprimir correus des de Thunderbird o qualsevol tipus de contingut des de qualsevol altra aplicació, i desar el contingut en un nou fitxer PDF al vostre directori Home/Documents.

Conclusió

Encara hi ha moltes coses per aprendre sobre Linux Mint i també sobre Linux en general. Aquesta guia només és una visió general d'alguns dels aspectes relacionats amb el vostre escriptori i ara ja us en deveu sentir més segurs fent-lo servir, i hauríeu de tenir un millor coneixement d'alguns del seus components. On anar ara? Apreneu a fer servir el terminal? Proveu altres escriptoris (KDE, XFE, LXDE, etc.)? Això es decisió vostra. Recordeu, Linux es diversió i la gent està aquí per ajudar. Preneu-vos el vostre temps i apreneu una mica cada dia. Sempre hi ha alguna cosa nova, no importa quant en sapigueu ja.

Gaudiu de Linux i gràcies per haver escollit Linux Mint.